



# Akademia Wychowania Fizycznego im. Bronisława Czecha w Krakowie

Załącznik nr 2  
do Uchwały Nr 66/2019  
Prezydium Polskiej Komisji Akredytacyjnej  
z dnia 28 lutego 2019 r.

## RAPORT SAMOOCENY<sup>1</sup>

### OCENA PROGRAMOWA (PROFIL PRAKTYCZNY)

#### Nazwa i siedziba uczelni prowadzącej oceniany kierunek studiów:

Akademia Wychowania Fizycznego im. Bronisława Czecha w Krakowie  
Al. Jana Pawła II 78  
31-571 Kraków

#### Nazwa ocenianego kierunku studiów: Kosmetologia

1. Poziom studiów: I stopień
2. Forma studiów: stacjonarne
3. Nazwa dyscypliny, do której został przyporządkowany kierunek<sup>2,3</sup>  
dyscyplina nauk o kulturze fizycznej, nauk o zdrowiu, nauk medycznych

W przypadku przyporządkowania kierunku studiów do więcej niż 1 dyscypliny:

- a. Nazwa dyscypliny wiodącej, w ramach której uzyskiwana jest ponad połowa efektów uczenia się wraz z określeniem procentowego udziału liczby punktów ECTS dla dyscypliny wiodącej w ogólnej liczbie punktów ECTS wymaganej do ukończenia studiów na kierunku.

Nazwa dyscypliny wiodącej	Punkty ECTS	
	liczba	%
Nauki o kulturze fizycznej	97	51

<sup>1</sup> Wykaz dokumentów, które należy dołączyć do raportu samooceny oraz tych, które należy przygotować do wglądu w czasie wizytacji zawiera Załącznik nr 2.

<sup>2</sup> Nazwy dyscyplin należy podać zgodnie z rozporządzeniem MNiSW z dnia 20 września 2018 r. w sprawie dziedzin nauki i dyscyplin naukowych oraz dyscyplin artystycznych, Dz.U. 2018 poz. 1818.

<sup>3</sup> W okresie przejściowym do dnia 30 września 2019 uczelnie, które nie dokonały przyporządkowania kierunku do dyscyplin naukowych lub artystycznych określonych w przepisach wydanych na podstawie art. 5 ust. 3 ustawy podają dane dotyczące dotychczasowego przyporządkowania kierunku do obszaru kształcenia oraz wskazania dziedzin nauki i dyscyplin naukowych, do których odnoszą się efekty kształcenia.

- b. Nazwy pozostałych dyscyplin wraz z określeniem procentowego udziału liczby punktów ECTS dla pozostałych dyscyplin w ogólnej liczbie punktów ECTS wymaganej do ukończenia studiów na kierunku.

Lp.	Nazwa dyscypliny	Punkty ECTS	
		liczba	%
1.	Nauki o zdrowiu	74	39
2.	Nauki medyczne	19	10

## WYKAZ EFEKTÓW UCZENIA SIĘ UZYSKANYCH PO UKOŃCZENIU KSZTAŁCENIA NA KIERUNKU KOSMETOLOGIA STUDIA I STOPNIA

### I. Informacje ogólne o kierunku studiów:

1. Nazwa kierunku studiów: *Kosmetologia*,
2. Poziom kształcenia: studia I stopnia,
3. Poziom kwalifikacji: poziom 6 Polskiej Ramy Kwalifikacji,
4. Forma studiów: studia stacjonarne,
5. Profil kształcenia: praktyczny,
6. Tytuł zawodowy nadawany absolwentom: licencjat,
8. Dziedzina nauki i dyscypliny naukowe, do których odnoszą się efekty kształcenia dla kierunku studiów: dziedzina nauk medycznych i nauk o zdrowiu, dyscypliny: (wiodąca) nauki o kulturze fizycznej, nauki o zdrowiu, nauki medyczne.

### II. Zdefiniowane efekty kształcenia dla kierunku

Objaśnienia oznaczeń:

K (przed podkreślnikiem) – kierunkowe efekty kształcenia,

W (po podkreślniku) – kategoria wiedzy,

U (po podkreślniku) – kategoria umiejętności,

K (po podkreślniku) – kategoria kompetencji społecznych,

01, 02, 03 i kolejne – numer efektu uczenia się lub charakterystyki efektów uczenia się dla poziomu 6 Polskiej Ramy Kwalifikacji, uzyskiwanych w ramach szkolnictwa wyższego dla obszaru kształcenia w zakresie nauk o kulturze fizycznej.

#### Charakterystyki poziomów PRK typowe dla kwalifikacji uzyskiwanych w ramach szkolnictwa wyższego (pierwszego stopnia)

P = poziom PRK (6)

S = charakterystyka typowa dla kwalifikacji uzyskiwanych w ramach szkolnictwa wyższego

**W = wiedza**

G = głębia i zakres

K = kontekst

**U = umiejętności**

W = wykorzystanie wiedzy

K = komunikowanie się

O = organizacja pracy

U = uczenie się

**K = kompetencje społeczne**

K = krytyczna ocena

O = odpowiedzialność

R = rola zawodowa

## ZESTAWIENIE TABELARYCZNE EFEKTÓW UCZENIA SIĘ NA KIERUNKU

Symbol efektu kierunkowego	Opis efektów uczenia się po zakończeniu studiów I stopnia na kierunku <i>Kosmetologia</i>	Odniesienie do charakterystyk drugiego stopnia efektów uczenia się dla poziomu 6 PRK *
<b>WIEDZA</b>		
K_W01	Zna budowę anatomiczną poszczególnych układów organizmu człowieka oraz zna zjawiska fizykochemiczne i biologiczne zachodzące w ustroju człowieka. Zna fizjologiczne i biochemiczne skutki bezczynności oraz adaptacji do wysiłku fizycznego.	P6S_WG
K_W02	Potrafi wskazać zależność pomiędzy budową i funkcją narządów wewnętrznych. Zna główne szlaki metaboliczne i mechanizmy ich regulacji zarówno w spoczynku, jak i w czasie wysiłku fizycznego.	P6S_WG
K_W03	Posiada wiedzę dotyczącą budowy i funkcji białek, węglowodanów, tłuszczów, kwasów nukleinowych, a także roli witamin oraz makro- i mikroelementów oraz ich wpływ na ustrój i wydolność fizyczną człowieka.	P6S_WG
K_W04	Potrafi określić właściwości fizyczne i chemiczne pierwiastków, związków nieorganicznych i organicznych.	P6S_WG
K_W05	Zna metody oceny stanu zdrowia i kondycji fizycznej pacjenta oraz objawy i przyczyny wybranych zaburzeń i zmian chorobowych w zakresie niezbędnym dla kosmetologii.	P6S_WG
K_W06	Zna mechanizm działania i skutki uboczne zabiegów wykonywanych w kosmetologii. Potrafi indywidualnie dobrać zabieg kształtujący sylwetkę pacjenta.	P6S_WG
K_W07	Zna podstawowe pojęcia i mechanizmy psychospołeczne związane ze zdrowiem i jego ochroną oraz kondycją fizyczną pacjenta w zakresie kosmetologii.	P6S_WG P6S_WK
K_W08	Zna prawne, organizacyjne i etyczne uwarunkowania działalności zawodowej w ramach kosmetologii.	P6S_WK
K_W09	Posiada wiedzę w zakresie najważniejszych problemów z dziedzin nauk właściwych dla kosmetologii, w tym nauk o kulturze fizycznej oraz zna ich powiązanie z innymi dyscyplinami naukowymi.	P6S_WG P6S_WK
K_W10	Zna zasady promocji zdrowia i racjonalnego żywienia oraz ich wpływ na sprawność fizyczną i znaczenie w wybranych stanach chorobowych.	P6S_WG

K_W11	Zna pojęcia związane ze zdrowym stylem życia i aktywnością ruchową oraz zna ich wpływ na sprawność fizyczną człowieka.	P6S_WG
K_W12	Zna teoretyczne podstawy działań interwencyjnych, zwłaszcza zdrowotnych i związanych z szeroko pojętą kulturą fizyczną wobec jednostek oraz grup społecznych.	P6S_WG P6S_WK
K_W13	Zna wpływ czynników środowiskowych na wygląd i stan zdrowia człowieka oraz jego aktywność fizyczną.	P6S_WG
K_W14	Posiada wiedzę i zna właściwą terminologię w kosmetologii, głównie w kontekście pielęgnacji ciała i aktywnego stylu życia.	P6S_WG
K_W15	Zna zasady BHP oraz ergonomii obowiązujące w pracy kosmetologa.	P6S_WG P6S_WK
K_W16	Zna i rozumie podstawowe pojęcia i zasady z zakresu ochrony własności przemysłowej i prawa autorskiego oraz potrafi korzystać z zasobów informacji patentowej. Zna techniki informatyczne.	P6S_WK
K_W17	Zna ogólne zasady tworzenia i rozwoju indywidualnej przedsiębiorczości w kontekście prowadzenia działalności w kosmetologii. Zna pojęcia z zakresu teorii oraz koncepcji zarządzania w powiązaniu z pojęciami ekonomicznymi odnoszące się do zawodu kosmetologa.	P6S_WK P6S_WG
K_W18	Posiada wiedzę dotyczącą działania substancji używanych w kosmetologii oraz możliwości ich zastosowania w pielęgnacji ciała i w odnowie biologicznej pacjenta.	P6S_WG P6S_WK
K_W19	Ma wiedzę w zakresie surowców kosmetycznych, w tym klasyfikacji, nazewnictwa, właściwości i zastosowania w konkretnych produktach kosmetycznych.	P6S_WG
<b>UMIEJĘTNOŚCI</b>		
K_U01	Potrafi poprawnie wykonać zabiegi z zakresu kosmetologii i odnowy biologicznej z uwzględnieniem wskazań i przeciwwskazań do zabiegów.	P6S_UW
K_U02	Potrafi identyfikować problemy klienta/pacjenta gabinetu kosmetycznego na podstawie przeprowadzonej diagnostyki kosmetycznej.	P6S_UW
K_U03	Potrafi komunikować się z klientami gabinetów kosmetycznych oraz wykorzystując język naukowy ze specjalistami w zakresie problemów zdrowotnych związanych z kosmetologią.	P6S_UK
K_U04	Potrafi korzystać z technik informacyjnych w celu pozyskiwania i przechowywania danych, potrafi korzystać z różnych programów stosowanych w kosmetologii.	P6S_UK
K_U05	Właściwie wykorzystuje podstawową aparaturę stosowaną w diagnostyce i w kosmetologii.	P6S_UW P6S_UO
K_U06	Umie doradzić wybór zabiegów oraz aktywności fizycznej dostosowanej do indywidualnych wskazań i potrzeb klienta.	P6S_UK
K_U07	Potrafi podjąć działania diagnostyczne, profilaktyczne, pielęgnacyjne, terapeutyczne i edukacyjne odpowiadające potrzebom klientów sektora kosmetologii, także w kontekście aktywności fizycznej.	P6S_UW
K_U08	Interpretuje skład kosmetyków, potrafi dobrać odpowiedni preparat, zaproponować zabieg i zweryfikować uzyskany efekt.	P6S_UW
K_U09	Posiada umiejętności przygotowania pisemnego raportu wyników własnych działań lub danych źródłowych.	P6S_UK P6S_UO

K_U10	Posiada umiejętność prezentowania w formie ustnej wyników własnych działań lub danych źródłowych. Potrafi prowadzić dokumentację zabiegową.	P6S_UK
K_U11	Posiada umiejętności językowe zgodne z wymogami określonymi dla poziomu B2 Europejskiego Systemu Opisu Kształcenia Językowego w zakresie słownictwa zawodowego.	P6S_UK P6S_UU
K_U12	Umie udzielić pierwszej pomocy w stanach zagrożenia zdrowia i życia.	P6S_UW
K_U13	Potrafi posługiwać się specjalistycznymi technikami pracy i aparaturą stosowaną w kształtowaniu i modelowaniu sylwetki.	P6S_UW
K_U14	Potrafi zastosować różne techniki masażu, mające wpływ na sylwetkę, kondycję fizyczną oraz samopoczucie pacjenta.	P6S_UW
K_U15	Wykazuje chęci do uczestniczenia aktywnie na różnych zajęciach związanych z podnoszeniem swojej sprawności fizycznej.	P6S_UW
K_U16	Potrafi planować i organizować pracę własną oraz pracę w zespole. Umie samodzielnie planować i realizować własne uczenie się przez całe życie.	P6S_UO P6S_UU
K_U17	Posiada specjalistyczne umiejętności ruchowe z zakresu wybranych form aktywności fizycznej.	P6S_UW
K_U18	Potrafi ocenić wpływ czynników patogennych na stan czynnościowy organizmu oraz rozpoznać chorobową zmianę skóry.	P6S_UW
K_U19	Potrafi charakteryzować, oceniać i organizować wybrane dziedziny aktywności człowieka, jakimi są: kultura, czas wolny, aktywność fizyczna, aktywność społeczna i obywatelska, organizacje pozarządowe, wolontariat z uwzględnieniem kontekstu lokalnego.	P6S_UW P6S_UO
<b>KOMPETENCJE SPOŁECZNE</b>		
K_K01	Dbą o poziom sprawności fizycznej niezbędnej dla wykonywania pracy kosmetyka.	P6S_KO
K_K02	Ma świadomość własnych ograniczeń i wie kiedy zwrócić się do ekspertów. Potrafi właściwie określić priorytety służące do realizacji zadania.	P6S_KK
K_K03	Okazuje szacunek i troskę o zdrowie i aktywność fizyczną klienta sektora kosmetyki.	P6S_KO
K_K04	Potrafi pracować samodzielnie oraz współdziałać i pracować w grupie przyjmując w niej różne role.	P6S_KO
K_K05	Potrafi rozwiązywać najczęstsze problemy związane z wykonywaniem zawodu kosmetyka.	P6S_KK
K_K06	Dbą o bezpieczeństwo własne i otoczenia, w tym przestrzega zasad bezpieczeństwa i higieny pracy w zawodzie kosmetyki.	P6S_KO P6S_KK
K_K07	Potrafi formułować opinie dotyczące zagadnień i problemów w kosmetyce. Dbą o dorobek i tradycje zawodu.	P6S_KK
K_K08	Ma świadomość przestrzegania zasad etyki zawodowej oraz poszanowania innych poglądów i kultur.	P6S_KR

\* Rozporządzenie Ministra Nauki i Szkolnictwa Wyższego z dnia 14 listopada 2018 r. w sprawie charakterystyk drugiego stopnia efektów uczenia się dla kwalifikacji na poziomach 6-8 Polskiej Ramy Kwalifikacji (Dz.U. 2018 poz. 2218).

## **Skład zespołu przygotowującego raport samooceny**

Imię i nazwisko	Tytuł lub stopień naukowy/stanowisko/funkcja pełniona w uczelni
<b>Jacek Głodzik</b>	dr med. / adiunkt / Prodziekan Wydziału Rehabilitacji Ruchowej
<b>Aleksandra Matuła</b>	mgr / wykładowca
<b>Amelia Lizak</b>	mgr / wykładowca
<b>Joanna Chitrynowicz-Rostek</b>	mgr / wykładowca
<b>Marta Morawiec</b>	mgr / wykładowca
<b>Roxana Zuziak</b>	mgr / wykładowca

## Spis treści

ZESTAWIENIE TABELARYCZNE EFEKTÓW UCZENIA SIĘ NA KIERUNKU .....	3
Skład zespołu przygotowującego raport samooceny .....	6
Prezentacja uczelni .....	9
Część I. Samoocena uczelni w zakresie spełniania szczegółowych kryteriów oceny programowej na kierunku studiów o profilu praktycznym .....	10
Kryterium 1. Konstrukcja programu studiów: koncepcja, cele kształcenia i efekty uczenia się .....	10
Kryterium 2. Realizacja programu studiów: treści programowe, harmonogram realizacji programu studiów oraz formy i organizacja zajęć, metody kształcenia, praktyki zawodowe, organizacja procesu nauczania i uczenia się .....	16
Kryterium 3. Przyjęcie na studia, weryfikacja osiągnięcia przez studentów efektów uczenia się, zaliczanie poszczególnych semestrów i lat oraz dyplomowanie .....	21
Kryterium 4. Kompetencje, doświadczenie, kwalifikacje i liczebność kadry prowadzącej kształcenie oraz rozwój i doskonalenie kadry .....	26
Kryterium 5. Infrastruktura i zasoby edukacyjne wykorzystywane w realizacji programu studiów oraz ich doskonalenie .....	31
Kryterium 6. Współpraca z otoczeniem społeczno-gospodarczym w konstruowaniu, realizacji i doskonaleniu programu studiów oraz jej wpływ na rozwój kierunku .....	31
Kryterium 7. Warunki i sposoby podnoszenia stopnia umiędzynarodowienia procesu kształcenia na kierunku .....	36
Kryterium 8. Wsparcie studentów w uczeniu się, rozwoju społecznym, naukowym lub zawodowym i wejściu na rynek pracy oraz rozwój i doskonalenie form wsparcia .....	39
Kryterium 9. Publiczny dostęp do informacji o programie studiów, warunkach jego realizacji i osiągniętych rezultatach .....	46
Kryterium 10. Polityka jakości, projektowanie, zatwierdzanie, monitorowanie, przegląd i doskonalenie programu studiów .....	47
Część II. Perspektywy rozwoju kierunku studiów .....	54
Część III. Załączniki .....	56
Załącznik nr 1. Zestawienia dotyczące ocenianego kierunku studiów .....	56
Załącznik nr 2. Wykaz materiałów uzupełniających .....	60

## **Wskazówki ogólne do raportu samooceny**

Raport samooceny przygotowywany przez uczelnię jest jednym z podstawowych źródeł informacji wykorzystywanych przez zespół oceniający Polskiej Komisji Akredytacyjnej w procesie oceny programowej. Jego głównym celem jest prezentacja koncepcji i programu studiów, uwarunkowań jego realizacji oraz miejsca i roli kształcenia w otoczeniu społecznym i gospodarczym, w odniesieniu **do szczegółowych kryteriów oceny programowej i standardów jakości kształcenia** określonych w załączniku do Statutu Polskiej Komisji Akredytacyjnej, a także refleksja nad stopniem spełnienia tych kryteriów.

Istotnymi cechami raportu samooceny jest analityczne i autorefleksyjne podejście do prezentowanych w nim treści oraz poparcie przedstawianych w raporcie aspektów programu studiów i jego realizacji specyficznymi przykładami stosowanych rozwiązań, ze szczególnym uwzględnieniem wyróżniających je cech oraz dobrych praktyk. Raport powinien być zwięzły, w części I jego objętość nie powinna przekraczać 40 000 znaków.

**We wzorze raportu samooceny zawarte zostały wskazówki mówiące o tym, co warto rozważyć i do czego odnieść się w raporcie. Zwrócono w nich uwagę na te elementy, odpowiadające szczegółowym kryteriom oceny programowej i przyjętym standardom jakości, do których odniesienie się umożliwi dokonanie pełnej samooceny, a następnie przeprowadzenie rzetelnej oceny przez zespół oceniający PKA.**

Wskazówek tych nie należy traktować jako obligatoryjnych dla uczelni przygotowującej raport samooceny. Uczelnia w samoocenie każdego kryterium ma prawo w pełni autonomicznie przedstawiać kluczowe czynniki uwiarygadniające jego spełnienie. Wyłącznym celem wskazówek jest pomoc w zrozumieniu istoty każdego z kryteriów, wskazanie informacji najważniejszych dla procesu oceny oraz zainspirowanie do formułowania pytań, na które warto poszukiwać odpowiedzi w procesie samooceny i opracowywania raportu, a także w celu doskonalenia jakości kształcenia na ocenianym kierunku.

Należy pamiętać, że zgodnie ze statutem PKA, Uczelnia powinna upublicznić raport samooceny na swej stronie internetowej przed wizytacją zespołu oceniającego.



## Prezentacja uczelni

Akademia Wychowania Fizycznego im. Bronisława Czecha w Krakowie jest państwową szkołą wyższą. Została utworzona w 1950 roku jako Wyższa Szkoła Wychowania Fizycznego na podstawie Rozporządzenia Rady Ministrów z dnia 5 lipca 1950 roku (Dz. U. Nr 29, poz. 273). Zmiana nazwy na Akademia Wychowania Fizycznego nastąpiła w roku 1972 na podstawie Rozporządzenia Rady Ministrów z dnia 11 grudnia 1972 roku (Dz. U. Nr 54, poz. 348).

Wydział Rehabilitacji Ruchowej jest jednym z trzech wydziałów Akademii Wychowania Fizycznego w Krakowie. Formalnie powstał 1 października 2002 roku ze struktur Instytutu Rehabilitacji, będącego częścią Wydziału Wychowania Fizycznego. Powstanie Wydziału Rehabilitacji Ruchowej było przypieczętowaniem wieloletniego kształcenia specjalistów w zakresie fizjoterapii, którego skromne początki sięgają międzywojennego okresu działalności Studium Wychowania Fizycznego UJ i były związane z kształceniem ówczesnych nauczycieli wychowania fizycznego, których przygotowywano także do prowadzenia gimnastyki korekcyjnej. Oprócz kierunku *Fizjoterapia*, na wydziale prowadzony jest także kierunek *Terapia zajęciowa*. W roku akademickim 2014/15, po udzieleniu zgody Ministerstwa Nauki i Szkolnictwa Wyższego, uruchomiono studia pierwszego stopnia na kierunku *Kosmetologia*. Była to reakcja na duże zapotrzebowanie rynku pracy na dobrze wykształconych specjalistów w tej dziedzinie, przy ograniczeniu jakim było brak takiego kierunku na uczelniach publicznych w Krakowie, co ograniczało kształcenie w tym zawodzie. Uruchomienie kierunku umożliwiło szersze dotarcie do kształcenia zawodowego w zakresie kosmetologii także dla osób mniej zamożnych. Od roku akademickiego 2017/18 studenci mogą kontynuować naukę na kierunku *Kosmetologia* na studiach II stopnia.

Akademia Wychowania Fizycznego im. Bronisława Czecha w Krakowie prowadzi także kształcenie na poziomie III stopnia w ramach Szkoły Doktorskiej.

## **Część I. Samoocena uczelni w zakresie spełniania szczegółowych kryteriów oceny programowej na kierunku studiów o profilu praktycznym**

### **Kryterium 1. Konstrukcja programu studiów: koncepcja, cele kształcenia i efekty uczenia się**

#### ***Wskazanie związku kierunku studiów z misją i strategią rozwoju uczelni.***

Strategia rozwoju Akademii Wychowania Fizycznego w Krakowie wpisuje się w wizję i misję oraz cele strategiczne szkolnictwa wyższego w Polsce w takich obszarach jak: różnorodność uczelni i programów, mobilność kadry akademickiej i studentów, konkurencyjność między uczelniami, efektywność wykorzystania zasobów uczelni oraz przejrzystość funkcjonowania uczelni.

Koncepcja kształcenia na studiach pierwszego stopnia na kierunku *Kosmetologia* jest spójna z misją i głównymi celami strategicznymi Akademii Wychowania Fizycznego w Krakowie. Uczelnia prowadząc studia na kierunkach *Fizjoterapia*, *Wychowanie fizyczne*, *Sport*, *Turystyka i rekreacja* oraz *Terapia zajęciowa* realizuje misję kształcenia absolwentów, którzy posiadają kompetencję do bezpośredniego oddziaływania na stan zdrowia i wygląd jednostek i grup społecznych oraz do pracy w zespołach kształtujących stan zdrowia społeczeństwa na różnych poziomach oddziaływania w ramach organizacji życia społecznego, opieki zdrowotnej i edukacji. Włączenie *Kosmetologii* do oferty studiów Akademii Wychowania Fizycznego w Krakowie doskonale misję tą uzupełnia i poszerza o kształcenie w pełni realizujące współczesne, modelowe psychospołeczne podejście do zagadnień wyglądu i zdrowia.

Misją Uczelni jest „*Odkrywanie i przekazywanie prawdy*”. Studia pierwszego stopnia na kierunku *Kosmetologia* realizują misję Uczelni poprzez wykonywanie następujących zadań:

- kształcenie studentów w celu zdobywania i uzupełniania wiedzy oraz umiejętności niezbędnych w pracy zawodowej a także stwarzanie osobom niepełnosprawnym warunków do pełnego udziału w procesie kształcenia;
- stwarzanie warunków do rozwoju kultury fizycznej studentów i propagowanie kultury fizycznej oraz turystyki i rekreacji we wszystkich grupach społecznych – z uwagi na charakter Uczelni aspekty kultury fizycznej zostały podkreślone w toku studiów, co odzwierciedla się w wiodącej dyscyplinie naukowej kierunku jaką jest kultura fizyczna;
- upowszechnianie i pomnażanie osiągnięć nauki, kultury narodowej i techniki, w tym poprzez gromadzenie i udostępnianie zbiorów bibliotecznych i informacyjnych – kierunek pozwolił na poszerzenie zbiorów w zakresie kosmetologii;
- wychowywanie studentów w poczuciu odpowiedzialności za państwo polskie, za umacnianie zasad demokracji i poszanowanie praw człowieka.

Studia te przyczyniają się także pośrednio do kształcenie i promowanie kadr naukowych, prowadzenie badań naukowych i prac rozwojowych oraz świadczenie usług badawczych, gdyż często pracownicy kierunku prowadzą projekty badawcze a absolwenci studiów licencjackich niekiedy biorą udział w badaniach naukowych oraz są potencjalnymi kandydatami na studia magisterskie a następnie do kształcenia w Szkole Doktorskiej prowadzonej w Uczelni.

Cele strategiczne Uczelni, nakreślone w „Strategii Akademii Wychowania Fizycznego w Krakowie na lata 2013–2020”, zostały zebrane w dziewięciu obszarach i mają służyć dynamicznemu rozwojowi Akademii poprzez wyzwolenie kreatywności pracowników i studentów, stworzenie optymalnych warunków studiowania i prowadzenia badań naukowych, a także otwartość na potrzeby otoczenia Uczelni. Cele te są zbieżne z rozwojem szkolnictwa wyższego w Polsce i Europie. Niewątpliwie studia zawodowe na kierunku *Kosmetologia* realizują te cele, zwłaszcza w zakresie zwiększenia liczby absolwentów, umiędzynarodowienia studiów oraz zwiększenia mobilności studentów i kadry. Studia wykazują powiązanie w realizacji celów Uczelni związanymi z:

- obszarem I – *nauka, podobszar rozwój kadry naukowej*: w ujęciu podnoszenia kompetencji kadry prowadzącej zajęcia na kierunku, gdzie awans naukowy może być kluczem do lepszej efektywności nauczania;
- obszarem II – *dydaktyka*: w ujęciu dostępu do nowo powstałych kierunków i możliwości rozwoju, prawidłowego przygotowanie absolwentów do wykonywania zawodu oraz poprawy swoich kompetencji zawodowych;
- obszarem III – *podnoszenie jakości kształcenia*: w ujęciu zapewnienia monitoringu jakości kształcenia poprzez powołanie i pracę Komisji ds. Jakości Kształcenia;
- obszarem IV – *współpraca międzynarodowa*: w ujęciu poszerzania horyzontów poprzez wymianę studentów oraz organizację praktyk zagranicznych;
- obszarem V – *współpraca ze środowiskiem, otwartość na otoczenie i podejmowanie wyzwań*: w ujęciu pozyskiwania zewnętrznych partnerów w celu realizacji zakładanej koncepcji kształcenia;
- obszarem VI – *inwestycje*: w ujęciu rozbudowy i poszerzania majątku Uczelni o pracownie zawodowe i badawcze związane z kierunkiem *Kosmetologia*. Obecna infrastruktura Uczelni z opisem pracowni kosmetycznej zawarta jest w Kryterium 5 Raportu Samooceny;
- obszarem VIII – *budowa wizerunku Uczelni*: jako czynnik przewagi konkurencyjności w odniesieniu do innych uczelni.

**Oczekiwania wobec kandydatów** na studia I stopnia kierunku *Kosmetologia*: poczucie estetyki i piękna, wysoka kultura osobista, dbałość o wygląd zewnętrzny, empatia, otwartość na innych i łatwość nawiązywania kontaktów interpersonalnych, odpowiedzialność, sprawność w zakresie małej motoryki, znajomość przynajmniej jednego języka obcego w stopniu średniozaawansowanym. Dodatkowe atuty to: kreatywność, zdolności manualne, umiejętności organizacyjne, samodzielność.

### **Związek kształcenia z obszarami działalności zawodowej.**

Koncepcja kształcenia na studiach pierwszego stopnia na kierunku *Kosmetologia* koncentruje się na szerokich kompetencjach umożliwiających pełnienie roli zawodowej licencjata – specjalisty w zakresie kosmetyki. Ogólne cele kształcenia to:

- uzyskanie kompetencji w zakresie kosmetyki niezbędnych do podejmowania działań:
  - na rzecz poprawy dobrostanu fizycznego i psychicznego w formie bezpośrednich działań dla osób zdrowych lub pacjentów z chorobami skóry i niektórymi chorobami cywilizacyjnymi;

- na rzecz promocji zdrowia i zapobiegania chorobom i w konsekwencji pośrednio ograniczeniom w życiu społecznym;
- uzyskanie kompetencji w zakresie kosmetologii umożliwiających podjęcie specjalistycznych zadań stawianych przez zmieniający się i dynamicznie rozwijający się rynek usług kosmetycznych;
- uzyskanie kompetencji pozwalających na aktywny udział w branżowych imprezach z zakresu kosmetologii takich jak: seminaria, warsztaty, spotkania szkoleniowe, konkursy czy targi na rynku krajowym i międzynarodowym;
- przygotowanie do studiów drugiego stopnia na kierunku Kosmetologia i do uczestniczenia w badaniach naukowych.

Studia, wraz z proponowanymi specjalnościami - *Wellness & Spa z zarządzaniem* oraz *Holistyczna pielęgnacja ciała*, to dbanie o wygląd zewnętrzny, dbanie o kondycję i zdrowie, funkcjonowanie w życiu codziennym - prywatnym, zawodowym oraz w okresie wypoczynku. Jako sfera działań praktycznych oraz dyscyplina naukowa wymaga interdyscyplinarnego podejścia, uwzględniającego sferę fizyczną i psychiczną. Kształcenie w zakresie kosmetologii ma odrębny zakres w porównaniu do studiów na innych kierunkach prowadzonych w Uczelni, chociaż oddziaływania poprzez zajęcia związane z aktywnością fizyczną, rekreacją i wypoczynkiem, czy elementy fizjoterapii są wykorzystywane jako elementy kosmetologii i zostały włączone do programu studiów. W niektórych przedmiotach istnieje nawet pewne podobieństwo niektórych efektów uczenia się, wynikające z podobnego, psychofizycznego podejścia do człowieka. Konsekwencją tego jest potrzeba odwołania się do podobnych podstaw wiedzy z zakresu anatomii, fizjologii, medycyny czy psychologii. Kompetencje zawodowe przyszłych kosmetologów, choć odrębne od absolwentów innych już funkcjonujących w Uczelni kierunków studiów, w niektórych przypadkach są styczne, np. w odniesieniu do masażu, odnowy biologicznej czy psychologii, jednak nie mogą być wymienne, ze względu na odrębną grupę adresatów.

Z powyższych powodów, rola nauki o kulturze fizycznej, która jest dyscypliną wiodącą na kierunku, została podkreślona a absolwenci uzyskują dodatkowe kompetencje zawodowe, co pozwala im rozszerzyć miejsca potencjalnych miejsc pracy o duże centra, oferujące obok usług kosmetycznych także usługi masażu, odnowy biologicznej, Wellness & Spa czy rekreacyjną aktywność fizyczną.

### ***Zgodność koncepcji kształcenia z potrzebami otoczenia społeczno-gospodarczego oraz rynku pracy, rola i znaczenia interesariuszy wewnętrznych i zewnętrznych w procesie opracowania koncepcji kształcenia i jej doskonalenia***

Od kilku lat dostrzegamy w Polsce i na świecie wzrost zainteresowania zdrowym stylem życia, dbałością o zdrowie, sylwetkę i wygląd. Pozytywne postrzeganie wyglądu własnego ciała wpływa na poczucie dobrostanu psychicznego i fizycznego, co może stanowić czynnik poprawiający jakość życia. Zgodnie z przewidywaniami demograficznymi społeczeństwo w Polsce i Europie będzie ulegać procesowi starzenia się. Będzie to skutkowało wzrostem zainteresowania zabiegami poprawiającymi wygląd ciała. Z tego względu zapotrzebowanie na nowoczesne rozwiązania biotechnologiczne, chemiczne i medyczne mające na celu utrzymanie

zdrowego i młodego wyglądu będzie stale wzrastało. Zabiegi kosmetyczne czy medycyny estetycznej wykorzystywane są coraz powszechniej i bez większych oporów społeczeństwa. Stosowane dzisiaj terapie zabiegowe są bezpieczne dla klienta i odznaczają się dużo większym stopniem złożoności i zaawansowania, niż te wykonywane jeszcze przed kilkoma laty. Coraz większą rolę odgrywa także rynek Wellness & SPA, który propaguje zdrowy i harmonijny tryb życia. Z powyższych powodów będzie coraz większe zapotrzebowanie na dobrze wykształconych specjalistów w dziedzinie kosmologii, których wiedza będzie oparta także na naukach z zakresu kultury fizycznej. W momencie tworzenia kierunku, w Krakowie nie było kierunku *Kosmetologia* o profilu zawodowym na uczelni publicznej, co ograniczało kształcenie w tym zawodzie. Tak więc utworzenie kierunku *Kosmetologia* w Akademii Wychowania Fizycznego w Krakowie umożliwiło kształcenie zawodowe na tym kierunku na poziomie licencjackim. Obecnie nie ma innej publicznej uczelni w Krakowie kształcących kosmologów na poziomie zawodowym.

Przy opracowaniu koncepcji kształcenia na kierunku oraz przy jej doskonaleniu brali udział interesariusze wewnętrzni (kadra pracująca dodatkowo w branżach związanych z kierunkiem studiów) oraz zewnętrzni, tak aby koncepcja kształcenia była aktualna z zapotrzebowaniem otoczenia społeczno-gospodarczego oraz z postępem technologicznym w kosmologii. Przykładem zgodności koncepcji kształcenia z potrzebami rynku pracy jest projekt *Staże zawodowe na Wydziale Rehabilitacji Ruchowej AWF w Krakowie*, Nr projektu POWR.03.01.00-00-S196/17 (projekt współfinansowany ze środków Unii Europejskiej w ramach Europejskiego Funduszu Społecznego, Program Operacyjny Wiedza, Edukacja, Rozwój). Płatny staż w ramach projektu był organizowany we współpracy z pracodawcami. Celem projektu było ułatwienie wejścia na rynek pracy poprzez zdobycie praktycznego doświadczenia uzupełniającego wiedzę zdobytą na studiach. Rola interesariuszy w opracowaniu koncepcji kształcenia opisana jest także w dalszych kryteriach Raportu Samooceny.

Warto także podkreślić projekt badawczy realizowany przez Uczelnię pt. *Analiza rynku usług kosmetycznych w Krakowie - aktualny stan i perspektywy rozwoju - ze szczególnym uwzględnieniem aspektów edukacyjnych i rynku pracy* (nr projektu 133/BS/KPT/2018). Głównym celem badań, które rozpisane były na rok 2017 i 2018 jest analiza struktury podmiotowej i przedmiotowej rynku usług kosmetycznych oraz warunków i czynników prowadzenia na nim działalności gospodarczej, a także perspektyw jego rozwoju - ze szczególnym uwzględnieniem aspektów edukacyjnych i możliwości zatrudnienia. W projekcie zawarte są konsultacje z interesariuszami i otoczeniem zewnętrznym. Ostateczne opracowanie i wydanie publikacji planowane jest w najbliższym czasie i zostanie uwzględnione w doskonaleniu planów studiów.

### ***Sylwetka absolwenta***

- Dzięki zdobytej wiedzy teoretycznej będzie posiadał umiejętności posługiwania się wiedzą ogólną z zakresu nauk o kulturze fizycznej, nauk medycznych i nauk o zdrowiu oraz wiedzą szczegółową z zakresu kosmologii.
- Potrafi systematycznie wzbogacać wiedzę ogólną z zakresu nauk przypisanych kierunkowi oraz wiedzę specjalistyczną i umiejętności praktyczne z zakresu kosmologii stosowanej.

- W oparciu o wiedzę teoretyczną i umiejętności praktyczne potrafi zaplanować i właściwie przeprowadzić zabiegi kosmetyczne, pielęgnacyjne i upiększające oraz zaplanować i przeprowadzić zabiegi lecznicze.
- Potrafi stawiać diagnozę określającą potrzeby stosowania terapii kosmetycznej, ustalać hierarchię i kolejność działań, tworzyć i prowadzić dokumentację terapii kosmetycznej.
- Potrafi prawidłowo odczytywać skład kosmetyków oraz właściwie stosować kosmetyki zgodnie z rozpoznaniem.
- Potrafi ściśle współpracować z lekarzami medycyny estetycznej, dermatologii, alergologii oraz lekarzami chirurgii plastycznej w zakresie pielęgnacji oraz leczenia skóry zmienionej chorobowo.
- Współpracując w zespole interdyscyplinarnym potrafi profesjonalnie komunikować cele, sposoby i efekty prowadzonej terapii.
- Jest przygotowany do pracy w różnych placówkach medycznych i społecznych, takich jak: salony kosmetyczne, ośrodki odnowy biologicznej, centra Wellness & SPA, gabinety dermatologiczne oraz medycyny estetycznej, firmy produkujące wyroby kosmetyczne, sieci dystrybucji kosmetyków lub samodzielne zorganizowanie i kierowanie gabinetem kosmetycznym.
- Zna i potrafi stosować odpowiednie przepisy prawne regulujące działalność zawodową w zakresie kosmetyki.
- W procesie terapeutycznym, w pracy indywidualnej i zespołowej, postępuje w sposób etyczny, podchodzi z szacunkiem do każdej osoby, stosuje zasady partnerstwa uwzględniając i szanując indywidualne różnice, zwyczaje i tradycje kulturowe.
- Potrafi samodzielnie wyszukiwać, analizować, interpretować oraz krytycznie oceniać literaturę naukową i pozanaukową z zakresu kosmetyki, rozpoznawać potrzebę dalszych badań naukowych dotyczących zagadnień kosmetyki.
- W pracy z innymi specjalistami oraz w kontaktach z klientem dba i promuje zdrowy styl życia, dbałość o wizerunek i pielęgnację ciała w zakresie właściwej pielęgnacji domowej, właściwego żywienia oraz aktywności fizycznej.
- Rozumie potrzeby ciągłego ustawicznego uczenia się, krytycznej samooceny zawodowej, wyznaczania celów rozwoju zawodowego oraz podnoszenia swoich kwalifikacji i doskonalenia zawodowego na rynku krajowym i międzynarodowym.
- Zna język obcy na poziomie B2 Europejskiego Systemu Opisu Kształcenia Językowego Rady Europy i potrafi w tym języku posługiwać się specjalistycznymi określeniami i słownictwem z zakresu kosmetyki.
- Potrafi posługiwać się nowoczesną technologią informacyjną.
- Jest przygotowany do podjęcia studiów drugiego stopnia.

### ***Przewidywane miejsca zatrudnienia.***

Miejscami wykonywania pracy kosmetyka będą: gabinety i salony kosmetyczne, salony piękności, gabinety medycyny estetycznej, ośrodki odnowy biologicznej, ośrodki Wellness & Spa, domy spokojnej starości (szczególnie w zakresie podejmowania działań na rzecz opóźnienia procesów starzenia oraz praktyki podologicznej), miejsca wezwania (np. przygotowanie uczestników programów w TV, pokazów mody, konkursów piękności) oraz

środowisko zamieszkania klientów. Ponadto absolwenci mogą pracować w firmach zajmujących się produkcją i dystrybucją preparatów kosmetycznych. Uzyskane kompetencje stworzą także możliwość samozatrudnienia. Ze względu na interdyscyplinarny charakter nauczania na kierunku, absolwent będzie przygotowany również do współpracy z organizacjami zajmującymi się promocją zdrowia.

### ***Cechy wyróżniających koncepcję kształcenia oraz wykorzystanie wzorców krakowskich międzynarodowych***

Absolwent kierunku ma szerokie kompetencje, co pozwala na osiągnięcie dobrej pozycji na rynku pracy. Plan studiów daje także możliwość wyboru specjalności *Holistyczna pielęgnacja ciała* lub *Wellness & SPA z zarządzaniem*, ponadto w opracowaniu planów kształcenia szczególną uwagę położono na nauki o kulturze fizycznej.

Na uwagę zasługuje fakt, że ze względu na sportowy charakter Uczelni i bardzo dobre zaplecze infrastrukturalne oraz kadrowe, studenci mają bardzo dużo możliwości wyboru zajęć o charakterze rekreacyjno-sportowym w ramach prowadzonego kierunku, amatorskich zajęć fakultatywnych, kursów instruktorskich oraz uprawiania sportu w klubie sportowym AZS AWF Kraków. To wszystko daje absolwentom bardzo dobrą pozycję na rynku pracy i czyni ich ofertę bardzo interesującą dla potencjalnego pracodawcy. Na uwagę zasługuje także fakt wprowadzenia, unikatowych na tym kierunku studiów, zajęć z fotografii – bardzo przydatnej w praktyce kosmetologa.

Efekty uczenia się zawarte w programie nauczania dla kierunku *Kosmetologia*, studia I stopnia, profil praktyczny zostały stworzone zgodnie z Polskimi i Europejskimi Ramami Kwalifikacji, przy udziale interesariuszy wewnętrznych i zewnętrznych. Ponadto treści i efekty uczenia się zostały oparte na współczesnym stanie wiedzy, czego przykładem jest przedmiot *Pierwsza pomoc*, który to przedmiot nauczany jest zgodnie z aktualnymi wytycznymi Polskiej i Europejskiej Rady Resuscytacji.

### ***Kluczowe kierunkowe efekty uczenia się***

Absolwent studiów I stopnia na kierunku Kosmetologia zdobywa kwalifikacje w obszarze wiedzy, umiejętności oraz kompetencji społecznych na poziomie 6, zgodnie z Polską Ramą Kwalifikacji, w zakresie przedmiotów kierunkowych zgodnie z programem studiów. Zakładane efekty uczenia się dla praktycznego profilu studiów są zgodne z koncepcją, poziomem i profilem studiów a także z aktualnym stanem wiedzy. Uwzględniają one także potrzeby i oczekiwania rynku pracy, gdyż w ich opracowaniu uczestniczyli interesariusze wewnętrzni i zewnętrzni. Praktyczny profil kształcenia na pierwszym poziomie studiów jest odpowiedzią na oczekiwania studentów związane z nabywaniem praktycznych kwalifikacji zawodowych, dostosowanych do potrzeb rynku pracy. Mając na uwadze zasadnicze cele kształcenia, jakie realizuje kierunek kluczowe dla ich osiągnięcia są efekty uczenia się o w zakresie:

- wiedzy o symbolach: K\_W02, K\_W05, K\_W06, K\_W09, K\_W014, K\_W16, K\_W18, K\_W19;
- umiejętności o symbolach: K\_U01, K\_U02, K\_U03, K\_U05, K\_U06, K\_U07, K\_U16, K\_U18;
- kompetencji społecznych o symbolach: K\_K02, K\_K03, K\_K04, K\_K07, K\_K08.

## **Kryterium 2. Realizacja programu studiów: treści programowe, harmonogram realizacji programu studiów oraz formy i organizacja zajęć, metody kształcenia, praktyki zawodowe, organizacja procesu nauczania i uczenia się**

### ***Program studiów***

W Raporcie Samooceny zgodnie ze wzorem przedstawiono i opisano programy studiów, które obowiązują od 01.10.2019 roku (**Załącznik 1**). Programy studiów sprzed roku 2019 są dostępne na stronie Uczelni w zakładce *Wydział Rehabilitacji Ruchowej - Studenci - Plany Studiów*. Karty przedmiotów (sylabusy) dla przedmiotów realizowanych na I roku odpowiadają nowym programom studiów natomiast sylabusy dla przedmiotów realizowanych od II roku kształcenia do ostatniego odpowiadają programom studiów realizowanych przed rokiem akademickim 2019/2020. Karty przedmiotów zamieszczone są w Uniwersyteckim Systemie Obsługi Studentów dostępnym na stronie internetowej Uczelni w zakładce *USOSweb*. Program studiów został opracowany zgodnie z Ustawą o Szkolnictwie Wyższym z 2018 roku, Rozporządzeniem MSWiN ws. studiów oraz PRK dla poziomu 6. Program studiów opiniowano pozytywnie na Radzie Wydziału Rehabilitacji Ruchowej 22 maja 2019 roku oraz zatwierdzono Uchwałą Senatu w dniu 26.09.2019 roku (dostępne na stronie internetowej Uczelni w zakładce *BIP*). Podstawę doboru treści programowych stanowiły przede wszystkim:

- określone dla kierunku i przedmiotu efekty uczenia się,
- najnowsze trendy zachodzące w branży kosmetycznej z uwzględnieniem postępu technologicznego,
- wyniki prac rozwojowych odnoszące się do tendencji rozwojowych praktyki zawodowej w zakresie kosmetyki,
- przemiany determinujące wymagania zawodowego środowiska pracy w zakresie specjalności realizowanych na kierunku *Kosmetologia*,
- opinie kadry oraz specjalistyczne doświadczenie kadry zdobyte poza uczelnią,
- opinie interesariuszy zewnętrznych, dotyczące potrzeb rynku pracy.

***Kluczowe treści kształcenia*** to te, z których wynika struktura kwalifikacji absolwenta. Zgodnie z przyjętą i scharakteryzowaną koncepcją kształcenia obejmują one oferowanie studentom praktycznej wiedzy w zakresie szeroko pojętej kosmetyki, zarówno w dyscyplinie nauk o kulturze fizycznej, nauk o zdrowiu jak i nauk medycznych. Kluczowe treści opisują i kształtują umiejętności, które pozwalają na zrozumienie współczesnych trendów kosmetyki, a także umożliwią świadome ich wykorzystanie w przyszłej pracy zawodowej. Treści kształcenia umożliwiają i wspierają realizację zakładanych efektów uczenia się w zakresie wiedzy wykorzystywanej w nabywaniu kompetencji zawodowych, umiejętności praktycznych oraz kompetencji społecznych, szczególnie przydatnych na rynku pracy.

Treści kształcenia na kierunku *Kosmetologia* powiązane są z ***efektami uczenia się*** uzyskiwanymi przez studentów. Przykładowo efekt z zakresu wiedzy K\_W05 „Zna metody oceny stanu zdrowia i kondycji fizycznej pacjenta oraz objawy i przyczyny wybranych zaburzeń i zmian chorobowych w zakresie niezbędnym dla kosmetyki” jest osiągany poprzez takie treści kształcenia jak: „Umiejętność diagnostyki stanu skóry oraz rozpoznawanie poszczególnych jednostek chorobowych. Planowanie zabiegów kosmetycznych,



z uwzględnieniem wskazań i przeciwwskazań oraz odpowiedni dobór kosmetyków w zależności od problemu”; a efekt kształcenia K\_W18 „Posiada wiedzę dotyczącą działania substancji używanych w kosmologii oraz możliwości ich zastosowania w pielęgnacji ciała i w odnowie biologicznej pacjenta” jest osiągany poprzez takie treści kształcenia jak: „Znajomość podstawowych zagadnień z zakresu doboru substancji lub metod w konkretnych terapiach kosmologicznych, receptury kosmetycznej i technologii produkcji kosmetyków”. Efekt z zakresu umiejętności K\_U05 „Właściwie wykorzystuje podstawową aparaturę stosowaną w diagnostyce i w kosmologii” jest osiągany poprzez takie treści kształcenia jak „Przekazanie szerokiej wiedzy na temat zabiegów przy użyciu aparatury stosowanej w kosmologii, oraz pozyskaniu praktycznych umiejętności wykonywania zabiegów z tego zakresu z zachowaniem wszelkich zasad bezpieczeństwa i protokołu zabiegowego”. Efekt z zakresu kompetencji społecznych K\_K04 „Potrafi pracować samodzielnie oraz współdziałać i pracować w grupie przyjmując w niej różne role” jest osiągany poprzez takie treści kształcenia jak: „Student potrafi właściwie określić priorytety służące do realizacji zadania umiejętność udzielania fachowej porady kosmologicznej dbając o zdrowie klienta” oraz „Praca w zespole, efektywnie wypełniając powierzone zadania, wykazując zdolności komunikacyjne”.

W realizacji programu kształcenia na kierunku *Kosmetologia* wykorzystywane są następujące **metody kształcenia**:

- metody podające (przyswajanie wiedzy oraz wykorzystania jej do nabywania określonych umiejętności),
- metody problemowe (nabywanie umiejętności przez odkrywanie na podstawie wiedzy nabytej w drodze przekazu i wiedzy przyswojonej w ramach samodzielnej pracy własnej),
- metody praktyczne (nabywanie umiejętności poprzez praktyczne działanie),
- metody aktywizujące (nabywanie umiejętności poprzez integrowanie wiedzy z rozwiązywaniem praktycznych zadań problemowych).

Wymienione metody kształcenia realizowane są przy wykorzystaniu następujących form kształcenia: wykłady, ćwiczenia, ćwiczenia w pracowniach specjalistycznych, seminaria, lektoraty; z wykorzystaniem szczegółowych metod pracy ze studentami jak: dyskusja, praca w parach, praca w grupie, prezentacje multimedialne, pokaz/demonstracja, instruktaż, analiza przypadków, obserwacja. Na profilu praktycznym przeważają zdecydowanie formy ćwiczeniowe.

### ***Plan studiów***

Studia pierwszego stopnia trwają 6 semestrów. Liczba punktów potrzebna do uzyskania kwalifikacji odpowiadających poziomowi studiów wynosi 190 ECTS. Program studiów zakłada realizację ogółem 3443 godzin w kontakcie dla specjalności *Wellness & Spa z zarządzaniem* i 3429 godzin dla specjalności *Holistyczna pielęgnacja ciała*, w tym:

- 1008 godzin wykładów,
- 1475 godzin ćwiczeń dla specjalności *Wellness & Spa z zarządzaniem* i 1461 godzin dla specjalności *Holistyczna pielęgnacja ciała*,
- 960 godzin praktyk zawodowych.

Ogólna liczba godzin wszystkich rodzajów zajęć, w kontakcie jak i bez kontaktu z nauczycielem akademickim, wynosi 4905 godzin dla programu ze specjalnością

*Wellness & SPA z zarządzaniem* oraz 4890 godzin dla programu ze specjalnością *Holistyczna pielęgnacja ciała*.

W programie studiów określono łączną liczbę punktów ECTS, którą student musi uzyskać na zajęciach wymagających bezpośredniego udziału nauczycieli akademickich i studentów: 132 ECTS dla programu ze specjalnością *Wellness&SPA z zarządzaniem* i 131 ECTS dla programu ze specjalnością *Holistyczna pielęgnacja ciała*. Łączna liczba punktów, którą student musi uzyskać w ramach zajęć związanych z praktycznym przygotowaniem zawodowym to 97 ECTS dla programu ze specjalnością *Wellness&SPA z zarządzaniem* i 96 ECTS dla programu ze specjalnością *Holistyczna pielęgnacja ciała*

Łączna liczba punktów, którą student musi uzyskać w ramach zajęć do wyboru to 59 ECTS. W ogólnym module przedmiotów do wyboru realizowane są przedmioty o łącznej liczbie 42 ECTS:

- *Kultura bycia i języka / Sztuka dialogu* (1 ECTS),
- *Estetyka i sztuka / Plastyka* (4 ECTS),
- *Taniec towarzyski / Taniec ludowy* (1 ECTS),
- *Język angielski / Język francuski / Język niemiecki / Język rosyjski* (8 ECTS),
- *Fizykoterapia z balneoklimatologią / Physical agents therapy and balneoclimatology* (6 ECTS),
- *Podstawy endokrynologii / Podstawy chorób serca i naczyń* (2 ECTS),
- *Inżynieria tkankowa w kosmetologii / Biomateriały w kosmetologii* (2 ECTS),
- *Wizaż i stylizacja / Makijaż i stylizacja* (4 ECTS),
- *Podstawy fotografii / Fotografia w kosmetologii* (2 ECTS),
- *Techniki sprzedażowe w kosmetologii / Sprzedaż osobista w kosmetologii* (2 ECTS),
- *Zaawansowane techniki pielęgnacji ciała / Nowoczesna kosmetologia* (4 ECTS),
- *Przygotowanie do egzaminu dyplomowego* (6 ECTS).

W 4 semestrze studenci mogą realizować zajęcia, wybierając specjalizację, w ramach której realizowane są przedmioty łącznej liczbie 17 ECTS.

Przedmioty specjalności *Wellness&SPA z zarządzaniem*:

- *Odnowa biologiczna* (3 ECTS),
- *Podstawy dietetyki* (4 ECTS),
- *Orientalne formy masażu* (2 ECTS),
- *Zabiegi i ceremonie Wellness & SPA* (2 ECTS),
- *Rynek usług Wellness & SPA* (2 ECTS),
- *Zarządzanie i marketing w ośrodku Wellness & SPA* (4 ECTS).

Przedmioty specjalności *Holistyczna pielęgnacja ciała*:

- *Odnowa psychosomatyczna* (3 ECTS),
- *Żywność człowieka* (4 ECTS),
- *Techniki masażu manualnego w modelowaniu sylwetki* (3 ECTS),
- *Techniki relaksacyjne* (3 ECTS),
- *Psychologia w kosmetologii* (3 ECTS),
- *Aktywność fizyczna w modelowaniu sylwetki* (1 ECTS).

Ponadto studenci mają możliwość wyboru zajęć w ramach wychowania fizycznego (bez ECTS): *Fitness/ Pływanie / Lekka atletyka / Gimnastyka / Gry rekreacyjne*.

Kandydaci podczas rekrutacji dokonują wyboru przedmiotów przewidzianych do realizacji w 1 semestrze studiów. Dokonują tego na przygotowanych przez Dziekanat kartach, zakreślają odpowiedni przedmiot i potwierdzają wybór swoim podpisem. W tym przypadku informacja o wybranym przez kandydata przedmiocie płynie z Komisji Rekrutacyjnej do Dziekanatu. Wyższe roczniki dokonują wyboru przedmiotów w październiku, karty wyboru przekazywane są przez studentów staroście roku, który dostarcza listę do dziekanatu.

### **Praktyki zawodowe**

Za całokształt zagadnień związanych z organizacją i przebiegiem praktyk odpowiedzialny jest kierownik praktyk, który sprawuje nadzór nad praktykami oraz zatwierdza miejsca praktyk w oparciu o z góry określone i formalnie przyjęte kryteria jakościowe. Wszystkie praktyki są uwolnione, co oznacza, że studenci wskazują sami miejsce ich realizacji, a kierownik praktyk dokonuje analizy, czy w wybranej placówce jest możliwość osiągnięcia przez studenta określonych efektów uczenia się – na tej podstawie podejmuje decyzję o zgodzie. Istnieje także możliwość wskazania placówki z listy podmiotów z którymi współpracuje Uczelnia. Dwa tygodnie przed rozpoczęciem planowanej praktyki student ma obowiązek dostarczyć do sekretariatu praktyk zgodę kierownika placówki na przyjęcie studenta, wraz z imiennym wskazaniem osoby, która będzie pełnić funkcję opiekuna praktyki. Opiekunem praktyki powinien być kosmetyk z wykształceniem na poziomie co najmniej licencjata.

Efekty uczenia się zakładane dla praktyk są zgodne z efektami uczenia się przypisanymi do pozostałych zajęć lub grup zajęć. Treści programowe określone dla praktyk, wymiar praktyk zgodny z wymaganiami i przyporządkowana im liczba punktów ECTS, a także umiejscowienie praktyk w planie studiów, jak również dobór miejsc odbywania praktyk zapewniają osiągnięcie przez studentów efektów uczenia się. Metody weryfikacji i oceny osiągnięcia przez studentów efektów uczenia się zakładanych dla praktyk, a także sposób dokumentowania przebiegu praktyk i realizowanych w ich trakcie zadań są trafnie dobrane i umożliwiają skuteczne sprawdzenie i ocenę stopnia osiągnięcia efektów uczenia się przez studentów. Ocena osiągnięcia efektów uczenia się dokonywana przez opiekuna praktyk ma charakter kompleksowy i odnosi się do każdego z zakładanych efektów uczenia się.

Kompetencje i doświadczenie oraz kwalifikacje opiekunów praktyk oraz ich liczba umożliwiają prawidłową realizację praktyk. Infrastruktura i wyposażenie miejsc odbywania praktyk są zgodne z potrzebami procesu nauczania i uczenia się, umożliwiają osiągnięcie przez studentów efektów uczenia się oraz prawidłową realizację praktyk. Organizacja praktyk i nadzór nad ich realizacją odbywa się w oparciu o formalnie przyjęte i opublikowane zasady obejmujące:

- wskazanie osoby lub osób, która/które odpowiada/odpowiadają za organizację i nadzór nad praktykami na kierunku oraz określenie ich zadań i zakresu odpowiedzialności,
- kryteria, które muszą spełniać placówki, w których studenci odbywają praktyki zawodowe,
- reguły zatwierdzania miejsca odbywania praktyki samodzielnie wybranego przez studenta,
- warunki kwalifikowania na praktykę,

- procedurę potwierdzania efektów uczenia się uzyskanych w miejscu pracy i określania ich adekwatności w zakresie odpowiadającym efektom uczenia się określonym dla praktyk,
- reguły przeprowadzania hospitacji praktyk,
- zadania opiekunów praktyk w miejscu ich odbywania,
- zakres współpracy osób nadzorujących praktyki na kierunku z opiekunami praktyk i sposoby komunikowania się.

Szczegółowe wytyczne dotyczące realizacji praktyk zawarte są w Regulaminie Praktyk Zawodowych obowiązujący na Wydziale Rehabilitacji Ruchowej Akademii Wychowania Fizycznego w Krakowie (do Zarządzenia Dziekana nr 19/2012 z dnia 15 listopada 2012 roku, **Załącznik 2**).

Program praktyk, osoby sprawujące nadzór nad praktykami z ramienia uczelni oraz opiekunowie praktyk, realizacja praktyk, efekty uczenia się osiągnięte na praktykach podlegają systematycznej ocenie, dokonywanej z udziałem studentów, której wyniki są wykorzystywane w ustawicznym doskonaleniu programu praktyk i ich realizacji. Kierownik praktyk na zebraniu organizacyjnym przed pierwszą praktyką informuje studentów o miejscach praktyk, zadaniach i prawach praktykanta oraz przedstawia program praktyk. Kierownik praktyk sprawuje nadzór merytoryczny i dydaktyczny nad przebiegiem praktyk.

Po odbytej praktyce student przedstawia kierownikowi praktyk dziennik praktyk (**Załącznik 3**) z oceną dokonaną przez opiekuna praktyk, kartę z oceną efektów uczenia się, sprawozdanie z odbytej praktyki. Na tej podstawie kierownik praktyk dokonuje analizy osiągnięcia efektów uczenia się w opinii opiekuna praktyk oraz studenta. Analizuje sprawozdania. W przypadku negatywnych opinii zawartych w sprawozdaniu kierownik praktyk podejmuje działania mające na celu zweryfikowanie podanych informacji (rozmowa ze studentem, rozmowa z opiekunem). W czasie realizacji praktyk student/opiekun mają możliwość zgłoszenia kierownikowi praktyk problemu i ten podejmuje odpowiednie działania w trybie pilnym. Kierownik praktyk współpracuje z opiekunami praktyk poprzez kontakt bezpośredni, telefoniczny, mailowy i/lub pozyskując informacje poprzez ankiety.

Praktyk są ujęte w planie studiów i odbywają się w terminach podanych poniżej:

- rok studiów – I, semestr – 2: 140 godzin praktyki wdrożeniowej (6 ECTS) realizowanej jeden dzień w tygodniu, wolny od zajęć dydaktycznych (piątek),
- rok studiów – I, semestr – 2: 200 godzin (7 ECTS) realizowanych w miesiącu lipcu,
- rok studiów – II, Semestr – 3: 140 godzin (6 ECTS) realizowane w jeden dzień w tygodniu, wolny od zajęć dydaktycznych (piątek),
- rok studiów – II, Semestr – 4: 140 godzin (6 ECTS) realizowane w jeden dzień w tygodniu, wolny od zajęć dydaktycznych (piątek),
- rok studiów – II, semestr – 4: 200 godzin (7 ECTS) realizowanych w miesiącu lipcu,
- rok studiów – III, Semestr – 5: 140 godzin (6 ECTS) realizowane w terminie indywidualnie ustalonym z placówką.

Praktyki zawodowe w kolejnych semestrach od 2 do 5, zwiększają stopniowo zakres obowiązków oraz kompetencji studenta. Ma to na celu między innymi przygotowanie praktykanta do samodzielnej pracy z klientem. Placówka wybrana przez studenta, musi spełniać podstawowe wymogi gabinetu kosmetycznego. Miejscami odbywania praktyk są gabinety kosmetyczne, które są wyposażone co najmniej w podstawową aparaturę kosmetyczną,

realizujących podstawowe zabiegi kosmetyczne oraz pielęgnację dłoni i stóp; centra Wellness & Spa oraz ośrodki odnowy biologicznej. Przykładowy wykaz placówek, w których realizowane są praktyki zawodowe znajduje się w **Załączniku 4**. Zazwyczaj studenci realizują praktyki w kraju, jednak mają także możliwości realizacji ich za granicą. W roku 2019 w ramach wymiany Erasmus+ dwie studentki odbyły praktyki w Faro w Portugalii oraz dwie w Can Picafort na Majorce w Hiszpanii.

### ***Organizacja procesu nauczania i uczenia się***

W Akademii Wychowania Fizycznego w Krakowie rok akademicki podzielony jest na semestr zimowy i letni, zgodnie z przyjętym kalendarzem na dany rok. Organizacja semestru obejmuje zajęcia dydaktyczne, sesję egzaminacyjną i poprawkową oraz praktyki. Zajęcia na studiach stacjonarnych pierwszego stopnia realizowane są w ciągu 14 tygodni dydaktycznych w semestrze i odbywają się od poniedziałku do piątku. Liczebność grup na zajęciach dydaktycznych w Uczelni w roku akademickim 2019/2020 reguluje Zarządzenie Rektora nr 25/2019 z dnia 05.09.2019 w sprawie wprowadzenia Regulaminu pracy na AWF w Krakowie (**Załącznik 5**). W szczególnych przypadkach dziekan może podjąć decyzje o zmianie liczby studentów w grupach ćwiczeniowych, najczęściej w praktyce dochodzi do ograniczenia liczby studentów. Informacje o zmianach są przekazywane do Działu Nauczania, który dokonuje korekt w harmonogramie zajęć przed rozpoczęciem semestru. Zajęcia rozplanowane są w taki sposób aby umożliwić studentom realizację zajęć zgodnie z higieną nauczania (**Załącznik 6, 7, 8**). Plan zajęć umożliwia studentom efektywne uczestniczenie w zajęciach, swobodne przechodzenie z zajęć na zajęcia, przerwy oraz czas na samodzielne uczenie się. Większość zajęć odbywa się w kampusie Akademii Wychowania Fizycznego przy al. Jana Pawła II 78, jeżeli zajęcia odbywają się poza kampusem to uwzględniony jest czas na przejazd środkami komunikacji miejskiej.

Zgodnie z Regulaminem Studiów obowiązującym od 01.10.2019 roku dostępnym na stronie internetowej Uczelni (**Załącznik 9**) wyniki zaliczeń i egzaminów praktycznych podawane są studentom od razu po zaliczeniu. W przypadku prac pisemnych etapowych, egzaminacyjnych wyniki podawane są do tygodnia czasu na adres mailowy rocznika. Studenci mają prawo wglądu w prace, które są udostępniane do dwóch tygodni na dyżurach pracowników.

### **Kryterium 3. Przyjęcie na studia, weryfikacja osiągnięcia przez studentów efektów uczenia się, zaliczanie poszczególnych semestrów i lat oraz dyplomowanie**

***Rekrutacja kandydatów na studia*** odbywa się na podstawie Uchwały Senatu „Zasady rekrutacji określające warunki, tryb, formę studiów oraz zakres egzaminów wstępnych na studia na rok akademicki 2020/2021” przyjęte uchwałą Nr 27/V/2019, 28/V/2019, 29/V/2019 z dnia 19 czerwca 2019 roku (**Załącznik 10**).

Nabór na studia odbywa się na podstawie wyników części pisemnej egzaminu maturalnego jednego z trzech przedmiotów kwalifikacyjnych: biologii, chemii lub matematyki. Wyniki przeliczane są na punkty i na tej podstawie tworzona jest lista rankingowa.

- Kandydaci z nową maturą (uzyskaną od 2005 roku):

Ocenie podlega wynik części pisemnej nowej matury – poziom podstawowy lub rozszerzony – jednego z przedmiotów kwalifikacyjnych. Wynik procentowy przedmiotu zdawanego na poziomie podstawowym przeliczany jest na punkty według zasady  $1\% = 1$  pkt. Przedmiot zdawany na poziomie rozszerzonym przeliczany jest na punkty według zasady  $1\% = 1,5$  pkt. Laureaci i finaliści olimpiad przedmiotowych szczebla centralnego z 2 ostatnich lat (w planowanej rekrutacji na rok akad. 2020/21 z roku 2019 i 2020) z biologii, chemii lub matematyki, po złożeniu odpowiedniego zaświadczenia, są umieszczani pierwsi na liście rankingowej z wynikiem 150 punktów.

- Kandydaci ze starą maturą (uzyskaną do 2004 roku):

Ocenie podlega wynik matury uzyskany z części pisemnej jednego z przedmiotów kwalifikacyjnych, który przeliczany jest na punkty według zasady:

- oceny uzyskane na maturze do 1991 roku: bardzo dobry (5,0) = 100 pkt, dobry (4,0) = 70 pkt, dostateczny (3,0) = 30 pkt;
- oceny uzyskane na maturze po 1991 roku; celujący (6,0) = 100 pkt, bardzo dobry (5,0) = 80 pkt, dobry (4,0) = 60 pkt, dostateczny (3,0) = 40 pkt, dopuszczający (2,0) = 30 pkt.

Na podstawie przeliczonych wyników punktowych jednego, wybranego przez kandydata przedmiotu kwalifikacyjnego tworzona jest wspólna lista rankingowa dla starej i nowej matury. Pierwszą pozycję na liście rankingowej zajmuje osoba, która ma najwięcej punktów, a w dalszej kolejności osoby od najwyższej do najniższej ilości punktów. Pozycja rankingowa decyduje o przyjęciu kandydata przez Wydziałową Komisję Rekrutacyjną na studia w ramach planowanej przez Senat Uczelni liczby miejsc. Warunkiem przyjęcia na studia jest złożenie kompletu dokumentów. Zasady rekrutacji i kwalifikacji na studia, spis wymaganych dokumentów, w tym wzory podań udostępnione są na stronie internetowej Uczelni w zakładce *Dla kandydatów*, gdzie znajduje się Elektroniczny System Rejestracji.

Zasady, warunki i tryb **uznawania efektów uczenia się** i okresów kształcenia oraz kwalifikacji uzyskanych w innej uczelni, w tym w uczelni zagranicznej określono w Regulaminie Studiów dostępnym na stronie internetowej Uczelni (**Załącznik 9**). Uznawanie efektów uczenia się ma swoje odzwierciedlenie w procesie przenoszenia się studentów z innych uczelni do AWF w Krakowie oraz w przypadku wymiany studenckiej w ramach programów Erasmus+. Podczas przenoszenia się studentów z innych uczelni do AWF weryfikowane są zrealizowane przez kandydata programy nauczania. Dziekan, na podstawie złożonej dokumentacji (suplement do dyplomu, sylabusy przedmiotów), dokonuje analizy treści kształcenia i osiągniętych przez kandydata efektów uczenia się. Jeśli uzyskane przez kandydata efekty uczenia są zbieżne z tymi, które osiągają studenci AWF w Krakowie, zrealizowane przedmioty zostają kandydatowi przeniesione i zaliczone. W przypadku różnic w treści kształcenia jakiegoś przedmiotu kandydat ma obowiązek uzupełnić brakujące zagadnienia po przeniesieniu do AWF i osiągnąć zakładane efekty uczenia się. Program mobilnościowy Erasmus+ jest realizowany na podstawie odrębnego Regulaminu Erasmus+. Studenci przed wyjazdem do uczelni przyjmującej wskazują przedmioty/kursy, które zrealizują podczas pobytu za granicą, a realizacja których pozwoli im uzyskać efekty uczenia tożsame z wymaganymi w toku studiów w AWF. Po powrocie do uczelni macierzystej uzyskane za granicą efekty kształcenia są im zaliczane na podstawie zaświadczenia o odbyciu i zaliczeniu

zajęć, przez pracowników prowadzących poszczególne przedmioty. Wymiana międzynarodowa w ramach studiów na kierunku Kosmetologia jest ograniczona z powodu różnicy w efektach nauczania i braku podobnego kształcenia na studiach wyższych w innych krajach.

Zasady, warunki i trybu *potwierdzania efektów uczenia się uzyskanych w procesie uczenia się poza systemem studiów* określa Uchwała Senatu AWF w Krakowie Nr 34/V/2015 w sprawie potwierdzania w Akademii efektów uczenia się poza edukacją formalną (**Załącznik 11**).

### **Dyplomowanie**

Dziekanat Wydziału Rehabilitacji Ruchowej Akademii Wychowania Fizycznego w Krakowie objęty jest systemem jakości ISO 9001 i w związku z tym opracowano procedurę *Egzaminy dyplomowe* (**Załącznik 12**), która m.in. podaje ogólne zasady oraz opis postępowania. Zasady dyplomowania oparte są na egzaminie ustnym, na którym student prezentuje przygotowaną pracę dyplomową (w tym zawarte w niej wnioski), która stanowi opracowanie monograficzne w formie pisemnej. Zasady pisania prac licencjackich określone są w Załączniku do Zarządzenia Dziekana WRR nr 3/2019 z dnia 12 kwietnia 2019 roku (**Załącznik 13**). Student opracowuje pracę dyplomową pod kierunkiem nauczyciela akademickiego posiadającego tytuł lub stopień naukowy. Zagadnienia objęte tematem pracy dyplomowej są związane z kierunkiem studiów. Propozycje tematów prac licencjackich są podawane do Dziekanatu przez promotorów na etapie tworzenia grup studentów na seminaria dyplomowe. Student ma prawo wyboru tematu, a tym samym promotora pracy dyplomowej, może też zgłosić promotorowi propozycję własnego tematu pracy. Student realizuje pracę dyplomową w ramach seminarium dyplomowego w V i VI semestrze studiów. Podczas zajęć student zapoznaje się z: zasadami pisania pracy oraz dokumentowania wyników badań; metodyką realizacji pracy dyplomowej; zasadami korzystania z literatury, sposobem prezentacji jej rezultatów, poznaje zasady funkcjonowania w Uczelni systemu antyplagiatowego (**Załącznik 14**) i jest poinformowany o konsekwencjach, w przypadku naruszenia praw autorskich. Promotor pracy dyplomowej: pomaga studentowi w wyborze tematu i konstruowaniu planu pracy; omawia sposób korzystania z literatury, poprawność językową oraz stronę graficzną i edytorską pracy; systematycznie sprawdza i ocenia czynione przez studenta postępy. Przygotowana, elektroniczna wersja pracy jest sprawdzana pod kątem oryginalności przy pomocy elektronicznego systemu antyplagiatowego *Plagiat.pl*. Egzamin dyplomowy odbywa się przed komisją egzaminacyjną powołaną przez Dziekana, w skład której wchodzi: przewodniczący (Dziekan lub pracownik naukowo-dydaktyczny ze stopniem co najmniej doktora), promotor oraz recenzent pracy. Egzamin dyplomowy sprawdza kompetencje zdobyte w procesie kształcenia, a przede wszystkim umiejętność właściwego zintegrowania wiedzy uzyskanej w ramach różnych przedmiotów kształcenia. Wykaz tematów prac dyplomowych obronionych w roku akademickim 2018/19 znajduje się w **Załączniku 15 i 16**. Zasady przeprowadzania egzaminu dyplomowego na Wydziale Rehabilitacji Ruchowej AWF w Krakowie określone są w procedurze Wydziałowej Komisji ds. Jakości Kształcenia (**Załącznik nr 17**). Spis wymagań i zasad dotyczących procesu dyplomowania udostępniane są dla studentów na stronie internetowej Uczelni w zakładce *Wydział Rehabilitacji Ruchowej – Studia – Ogłoszenia dla studentów*.

Na ocenę końcową (ostateczny wynik studiów) składa się: średnia ocen ze studiów (80%), ocena z pracy dyplomowej (10%), ocena z egzaminu dyplomowego (10%). Po spełnieniu wszystkich wymogów, wynikających z realizacji programu kształcenia (osiągnięciu wszystkich założonych w programie kształcenia efektów kształcenia) absolwent studiów, kierunku *Kosmetologia Akademii Wychowania Fizycznego w Krakowie* uzyskuje kwalifikacje pierwszego stopnia, potwierdzone dyplomem i otrzymuje tytuł zawodowy licencjata.

Powyższe zasady dyplomowania i konieczność obrony pracy dyplomowej dotyczą studentów realizujących tzw. „stare programy kształcenia”. Studenci rozpoczynający kształcenie od roku akademickiego 2019/2020 będą przystępowali do egzaminu dyplomowego w formie egzaminu praktycznego.

### ***Monitorowanie i ocena postępów studentów***

W roku akademickim 2017/2018 na pierwszy rok studiów przyjęto 80 studentów, z których 55 zaliczyło pierwszy rok, w tym 3 studentów warunkowo. Na drugi rok wpisano 102 studentów, z których 99 zaliczyło rok, natomiast 2 osoby przeniosły się na inną uczelnię. Na trzeci rok studiów wpisano 83 osoby, z których 76 zaliczyło rok, 2 osoby zostały skierowane na powtarzania i 2 przeniosły się na inną uczelnię. 35 studentom przyznano Indywidualny Tok Studiów (28 - za wysoką średnią ocen, 4 - w związku ze studiowaniem dwóch kierunków studiów, 3 - w związku z sytuacją rodzinną lub pracą). W roku akademickim 2017/2018 16 studentów ukończyło studia z wyróżnieniem.

Od roku akademickim 2017/2018 nie prowadzono naboru na studia niestacjonarne. Na drugim roku tego trybu wpisano 54 studentów, z których 47 zaliczyło, w tym 1 osoba warunkowo. Na trzecim roku wpisano 35 studentów, z których 33 zaliczyło rok w terminie, 1 osoba decyzją Dziekana wzięła urlop, 1 – przeniosła się na inną uczelnię, natomiast 6 skierowano na powtarzanie ostatniego semestru.

Jednostka na bieżąco monitoruje postępy studentów. Coroczna analiza procesu dydaktycznego, która dotyczy także odsiewu studentów wszystkich kierunków studiów w AWF w Krakowie ma zawsze miejsce na wiosennym posiedzeniu Senatu jej jest podjęcie ewentualnych działań projakościowych i naprawczych dotyczących procesu dydaktycznego. W ubiegłym roku akademickim zaproponowano zindywidualizowanie podejścia do studentów ze szczególnym uwzględnieniem najczęściej zgłaszanych trudności będących przyczyną rezygnacji. Zwrócono uwagę na to, że najwięcej studentów zostaje skreślonych z pierwszego roku studiów, wobec czego zmniejszono obciążenia pracą na pierwszym roku studiów, poprzez przeniesienie pewnych przedmiotów na późniejsze semestry. Działania te wymagały modyfikacji planów studiów.

### ***Sposoby oraz narzędzia monitorowania i oceny postępów studentów***

Sprawdzenie osiągnięcia założonych efektów uczenia się wymaga zastosowania zróżnicowanych form oceniania studentów, adekwatnych do obszarów, których dotyczą efekty. Poniżej w tabeli zostały ujęte sposoby weryfikacji efektów uczenia się, zakładane efekty odnoszą się do wiedzy, umiejętności oraz kompetencji społecznych. Sposoby weryfikacji efektów zostały podzielone na cztery kategorie:

- sposoby o charakterze werbalnym,
- sposoby wykorzystujące formę pisemną,



- sposoby o charakterze praktycznym,
- sposoby związane z tworzeniem projektów/prac.

### Sposoby weryfikacji kierunkowych efektów uczenia się

Kategoria sposobu weryfikacji efektu	Opis sposobu weryfikacji	
sposoby werbalne	<b>W</b> wiedza	sprawdzanie wiedzy przedmiotowej w formie: dyskusji; egzaminu ustnego; odpowiedzi ustnej; wypowiedzi tematycznej; ustnej prezentacji własnej pracy; świadomego prezentowania poglądów na tematy zawodowe, samodzielne gromadzenie i analizowanie źródeł;
	<b>U</b> umiejętności	wystąpienia seminaryjne; przedstawienie prezentacji ustnej; wyjaśnianie wieloznaczności aktów komunikacyjnych, dyskusja panelowa; dyskusje ćwiczeniowe; dyskusje w grupach tematycznych; wypowiedzi ustne podczas zajęć; omawianie determinant wybranych zagadnień związanych z kosmetologią;
	<b>K</b> kompetencje	demonstrowanie sygnałów świadczących o umiejętności aktywnego słuchania; prezentowanie podstawowych zasad komunikacji werbalnej; wypowiedzi w trakcie zajęć; prawidłowe korzystanie ze zdobytej wiedzy; systematyczna, celowa i efektywna praca; umiejętność dokonania wyboru adekwatnego do sytuacji; aktywność na zajęciach;
sposoby pisemne	<b>W</b> wiedza	egzamin pisemny; test zaliczeniowy w formie pisemnej; prezentacja pisemna; egzamin pisemny końcowy; opis kontekstów sytuacyjnych; prace śródsesemestralne; prace pisemne seminaryjne; raport; notatka; e-mail; dobór i stopień znajomości literatury przedmiotu; poszanowanie prawa autorskiego w pracach pisemnych;
	<b>U</b> umiejętności	znajomość podstawowych zasad komunikacji niewerbalnej; umiejętność rozwiązywania testów sprawdzających; opis zagadnień teoretycznych dotyczących prawidłowego wykonania zabiegu, procedury czy techniki;
	<b>K</b> kompetencje	właściwe przyporządkowanie zadań i celów do poszczególnych stanowisk pracy, prace kontrolne;
sposoby praktyczne	<b>W</b> Wiedza	wiedza jak dobrać metody i techniki zarządzania i tworzenia; wykonywania zabiegów; analiza czynników ekonomicznych; zadania problemowe;
	<b>U</b> umiejętności	obsługa i opis podstawowego sprzętu; odgrywanie scenek; sprawdzenie umiejętności przy pomocy modeli i atlasów; sprawdzanie rzetelności przeprowadzonych pomiarów w oparciu o testy; prezentacja praktyczna i prawidłowe wykonanie poszczególnych zabiegów; prezentacja techniki wykonania zabiegów korzystanie ze sprzętu multimedialnego; używanie właściwej terminologii;
	<b>K</b> kompetencje	ocena sposobu zachowania studenta; ocena prezentacji i wypowiedzi w trakcie zajęć praktycznych; wykorzystanie i prezentowanie danych liczbowych, jako podstawy analiz i ilustracji problemów badawczych; znajomość przepisów prawnych; aktywność na zajęciach;
projekty	<b>W</b> Wiedza	student wie i zna zasady przygotowania i prezentowania projektów z poszczególnych przedmiotów objętych programem studiów; zna zasady gromadzenia i analizowania źródeł; zadania problemowe;
	<b>U</b> umiejętności	student umie przygotować i zaprezentować własny projekt; posiada umiejętność tworzenia zespołów do realizacji zadań praktycznych, np. do pomiarów somatycznych; przedstawienie koncepcji rozwiązania problemu;
	<b>K</b> kompetencje	udział w dyskusjach projektowych, wspólna praca zespołowa nad projektem; opracowanie projektów w trakcie zajęć; wskazywanie zależności analizy i syntezy; konstrukcja pracy/projektu; formułuje roszczenia.

Weryfikacja (sprawdzenie) następuje poprzez: egzaminy teoretyczne (pisemne i ustne), egzaminy praktyczne, kolokwia, testy, projekty indywidualne i zespołowe, ćwiczenia praktyczne realizowane w ramach zajęć, zadania problemowe, dyskusje dydaktyczne,

prezentacje, a także przez obserwację aktywności na zajęciach oraz terminowości realizacji zadań. Weryfikacji podlegają wszystkie zdefiniowane efekty kształcenia uzyskiwane w ramach godzin w bezpośrednim kontakcie z nauczycielem akademickim, jak i uzyskiwane w ramach godzin bez udziału nauczyciela. Wszystkie prace kontrolne podlegają archiwizacji. Każdy nauczyciel akademicki ma obowiązek po zakończeniu semestru przechować je do wglądu przez przynajmniej 1 rok, co pozwala na późniejszą analizę i ocenę jakości programu kształcenia i doboru metod i sposobów weryfikacji efektów uczenia się.

W Uczelni stosowana jest następująca skala ocen: bardzo dobry (5), dobry plus (4+), dobry (4), dostateczny plus (3+), dostateczny (3), niedostateczny (2). Warunkiem promocji na kolejne semestry jest osiągnięcie efektów kształcenia przypisanych do przedmiotów na danym semestrze. Osiąganie kierunkowych efektów kształcenia wynika z uzyskanych przez studenta przedmiotowych efektów uczenia się.

#### **Kryterium 4. Kompetencje, doświadczenie, kwalifikacje i liczebność kadry prowadzącej kształcenie oraz rozwój i doskonalenie kadry**

Zajęcia w semestrze bieżącym i poprzedzającym akredytację były prowadzone przez 55 nauczycieli akademickich zatrudnionych w Uczelni jako podstawowym miejscu pracy w tym: 8 profesorów, 5 doktorów habilitowanych, 1 doktor nauk farmaceutycznych, 2 doktorów nauk medycznych, 1 doktor nauk ekonomicznych, 22 doktorów oraz 12 magistrów. Zajęcia prowadzone były także przez 8 osób zatrudnianych w Uczelni na podstawie umów cywilnoprawnych (umów o autorskie dzieło dydaktyczne, umów zlecenia) oraz umów współpracy (w zakresie wykonywanej działalności gospodarczej), w tym 1 doktor oraz 6 magistrów (**Załącznik 18**).

Prawidłową realizację zajęć i osiągnięcie przez studenta zakładanych efektów uczenia się Uczelnia zapewnia poprzez odpowiednią liczbę nauczycieli, strukturę ich kwalifikacji a zwłaszcza doświadczenie zawodowe związane z efektami uczenia, aktywność naukową i dorobek naukowy oraz wysokie kompetencje związane z przekazywaniem wiedzy i umiejętności (**Załącznik 19**).

**Polityka kadrowa** prowadzona przez władze Akademii Wychowania Fizycznego w Krakowie umożliwia realizację celów i efektów kształcenia zawartych w programie studiów. Dobór kadry służy zapewnieniu wysokiego poziomu pracy dydaktycznej, naukowej i wychowawczej, dostosowaniu polityki zatrudnienia do aktualnych potrzeb uczelni i realizowanych zadań oraz stabilności kadry. Systematycznie analizowany jest stan kadry w tym zakresie, przestrzegane są przepisy dotyczące wymogów kwalifikacyjnych podczas zatrudniania i przydzielania obowiązków pracownikom zgodnie z wymogami tematyki i zakresu prowadzonych zajęć. Brane pod uwagę kompetencje kadry obejmują: doświadczenie zawodowe i społeczne, posiadanie kompetencji niezbędnych do prowadzenia badań naukowych, umiejętności oraz postawy. Wykładowcy podlegają okresowym ocenom co 4 lata zgodnie z Ustawą, których to ocen dokonuje Wydziałowa Komisja Oceniająca. Kryteria oceny kadry znajdują się na stronie internetowej Uczelni w zakładce *Dla pracowników – Kryteria oceny nauczycieli akademickich* a te czki pracowników dostępne są u kierowników zakładów. W ocenie pracowników brane są pod uwagę między innymi wyniki ankiet studenckich,

w których studenci dokonują oceny nauczyciela według określonych w Uczelni kryteriów (ankiety będą dostępne do wglądu podczas akredytacji). Także każdego roku po zakończeniu przedmiotu studenci dokonują oceny osiągania przypisanych do przedmiotu efektów uczenia się. Stanowi on później element Raportu Samooceny kierunku w danym roku akademickim. W ankiecie wskazuje się przyczyny ewentualnych niepowodzeń w osiąganiu efektów uczenia się. Jeżeli studenci wskazują, iż przyczyna leży po stronie nauczyciela, to jest to uwzględniane i dokonuje się działań naprawczych w tym zakresie.

Ponadto w ramach Katedry Kosmetologii realizowane są systematyczne zebrania kadry podczas których oprócz spraw bieżących omawiane są także kwestie związane ze wsparciem rozwoju naukowego pracowników. Kierownik Katedry Kosmetologii przeprowadza z kadrami indywidualne rozmowy motywujące.

Uczelnia wspiera twórcze i innowacyjne procesy dydaktyczne i badawcze, współpracę z podmiotami środowiskowymi i ponadnarodowymi. Pracownicy uczestniczą w grantach dydaktycznych, przykładowo w 2019 roku w projekcie *Mistrzowie Dydaktyki* realizowanym przez Ministerstwo Nauki i Szkolnictwa Wyższego przy współpracy z Uniwersytetem w Groningen, który ma na celu zwiększenie potencjału dydaktycznego nauczycieli akademickich. Głównym założeniem projektu jest wdrożenie w systemie dydaktycznym uczelni wyższych w Polsce metody tutoringów dla studentów wszystkich kierunków i trybów studiowania. Wspieranie rozwoju kadry naukowo-dydaktycznej oparto na działaniach systemowych, takich jak: rozwijanie krajowej i międzynarodowej współpracy naukowej (konferencje, wymiana pracowników, projekty badawczo-rozwojowe, publikacje) oraz współpraca z interesariuszami zewnętrznymi.

Od samego początku powstania Katedry Kosmetologii do dnia dzisiejszego kadra jest mocno zaangażowana w rozwój kierunku. Uhonorowaniem ich zaangażowania za działalność dydaktyczną jest otrzymanie w 2017 roku Certyfikatu *Studia z przyszłością*, dla kierunku Kosmetologia na studiach pierwszego stopnia, który został przyznany w II edycji Ogólnopolskiego Programu Akredytacji Kierunków Studiów, zaopiniowany przez Komisję Ekspertką, reprezentującą Fundację Rozwoju Edukacji i Szkolnictwa Wyższego oraz środowiska akademickie i gospodarcze. W Programie certyfikowane były kierunki i specjalności studiów wyróżniające się na rynku edukacyjnym nowoczesnością koncepcji kształcenia i najwyższą jakością programu studiów. Komisja Ekspertów nagrodziła kierunek za znakomite dostosowanie do wyzwań współczesnego rynku pracy i oczekiwań interesariuszy zewnętrznych uczelni, oraz zapewnienie możliwości osiągnięcia innowacyjnych efektów kształcenia o wysokim poziomie użyteczności na rynku pracy jak również za pozwolenie studentom nabycia umiejętności i kompetencji o charakterze praktycznym.

**Kadra kierunku jest także zaangażowana w działalność naukowo – badawczą.** Jeden z pracowników Katedry Kosmetologii w ramach projektu finansowanego ze środków uczelni zrealizował badania, które były podstawą do nadania stopnia naukowego doktora, kolejnych czterech pracowników otworzyło przewody doktorskie finalizowane również ze środków Uczelni. Przykładowe granty realizowane przez pracowników kierunku:

- *Badanie parametrów skóry w różnych aspektach zabiegowych oraz wpływ aktywności fizycznej i sauny IR na zmianę tych parametrów (94/BS/KF/2016),*
- *Wpływ kinesiotapingu na właściwości morfologiczne, biochemiczne i reologiczne krwi oraz na stan skóry u kobiet z 2 stopniem cellulitu (85/BS/KF/2016),*

- *Analiza rynku usług kosmetycznych w Krakowie - aktualny stan i perspektywy rozwoju - ze szczególnym uwzględnieniem aspektów edukacyjnych i rynku pracy (133/BS/KPT/2017),*
- *Wpływ serii zabiegów krioterapii ogólnoustrojowej na wybrane wskaźniki immunologiczne oraz na stan skóry u chorych na atopowe zapalenie skóry (123/BS/KF/2017),*
- *Wpływ zabiegów wibracji oscylacyjno-cykloidalnej oraz preparatów kosmetycznych na redukcję tkanki tłuszczowej i wybrane markery stanu zapalnego u zdrowych kobiet z cellulitem (113/MN/KK/2018, grant realizowany w ramach projektu młodych naukowców),*
- *Wpływ zabiegów cieplnych w saunie na aktywność endokrynną tkanki tłuszczowej, właściwości reologiczne krwi oraz funkcje śródbłonna naczyń u kobiet z prawidłową i podwyższoną zawartością tkanki tłuszczowej (182/BS/KK/2018),*
- *Wpływ diety i wybranych zachowań prozdrowotnych na wskaźniki czynnościowe skóry u młodych osób (204/BS/KK/2019),*
- *Wpływ masażu manualnego liporedukcyjnego na wybrane parametry krwi oraz wskaźniki antropometryczne (62/MN/KRK/2014)*
- *Wpływ treningu wibracyjnego całego ciała na osoczowy poziom BDNF (Brain-derived neurotrophic factor), zdolności kognitywne oraz punktację skali depresji Becka u zdrowych, młodych kobiet (84/MN/KF/2016),*
- *Stres oksydacyjny i uszkodzenie komórek mięśni u tancerzy po symulacji turnieju tańca sportowego (169/BS/KK/2018),*
- *Wpływ uczestnictwa w 2-tygodniowym turnusie rehabilitacyjnym na poziomy markerów obrotu kostnego oraz poziom kinezyfobii i jakość życia u chorych na szpiczaka plazmocytozowego z rozwiniętą chorobą kostną (160/BS/KK/2018),*
- *Wpływ niskoenergetycznego promieniowania laserowego na aktywność zapalną makrofagów (203/BS/KK/2019),*
- *Wpływ niskoenergetycznego promieniowania laserowego na ludzkie fibroblasty, komórki zaangażowane w proces gojenia się skóry (212/BS/KK/2019).*

Wyniki prac pracowników Katedry Kosmetologii prezentują przygotowywane przez nich książki, rozdziały książek, monografie i artykuły naukowe; przykładowe to:

- Artkop J, Chitryniwicz-Rostek J. *Cera kobiety 40+ - charakterystyka starzenia i pielęgnacja skóry dojrzałej*. Pol J Cosmetol; 2014;17(3):213-217.
- Atta-Motte M, Zaleska I, Nastalek M, Wojas-Pelc A. *Rumień wielopostaciowy wysiękowy jako skórna manifestacja układowego tocznia rumieniowatego*. Zespół Rowella. Przegl Dermatol 2010, 97, 21–28.
- Ciepielowska J, Chitryniwicz-Rostek J, Czerwińska-Ledwig O, Boryczko M, Chmielewska A. „*Wpływ masażu liporedukcyjnego na zmiany temperatury skóry, obwodów i składu ciała u kobiet z II stopniem cellulitu*”. Monografia pokonferencyjna “Wiosna Promocji Zdrowia” Krakowska Wyższa Szkoła Promocji Zdrowia, Kraków 2019.
- Dębek P, Piotrowska A, Nastalek M, Totko-Borkusiewicz N, Czerwińska-Ledwig O, Zuziak R, Pilch W. *Zastosowanie kwasu azelainowego w wybranych schorzeniach dermatologicznych*. Med Rodz 2018; 21(4): 307-314.

- Fiałkowska I, Kulis A, Chitryniewicz-Rostek J. Ocena wpływu 10 zbiegów terapii próżniowej na redukcję cellulitu i modelowanie sylwetki ciała. *Pol J Cosmetol* 2014;17(1):58-61.
- Kasperczyk T. *Meridiany, punkty i recepty chińskie*. Jet, Kraków 2017.
- Lis M, Załęska I, Bogusz B. *Rola kosmetologa (podologa) w profilaktyce i leczeniu grzybiczych zakażeń paznokci i skóry stóp*. Monografia pokonferencyjna: Zdrowie-Profilaktyka Terapia PPWSZ 2015.
- Matuszyńska M, Piotrowska A. *Analiza deklarowanego składu i form fizykochemicznych preparatów kosmetycznych z kwasem migdałowym*. *Kosmetologia Estetyczna*. 2019. 1(8): 51-55.
- Nastalek M, Potaczek D, Wojas-Pelc A, Undas A. *Plasma platelet activation markers in patients with atopic dermatitis and concomitant allergic diseases*. *J Dermatol Sci*. 2011;64(1):79-82.
- Nastalek M, Wojas-Pelc A, Undas A. *Plasma fibrin clot properties in atopic dermatitis: links between thrombosis and atopy*. *J Thromb Thrombolysis*. 2010 Aug;30(2):121-6.
- Nastalek M, Wojas-Pelc A. *The assessment of microcirculation architecture in keloids and hypertrophic scars: videocapillaroscopy*. *Post Dermatol Alergol* 2011; XXVIII, 6: 423–427.
- Ostachowska-Gasior A, Kolarzyk E, Majewska R, Gasior A, Kwiatkowski J, Zaleska I. *Aspects of Diode Laser (805 nm) Hair Removal Safety in a Mixed-Race Group of Patients*, *Journal of Lasers in Medical Sciences* 2019 Spring 10(2); 142-156
- P. Dębek, A. Piotrowska, M. Nastalek, N. Totko-Borkusiewicz, O. Czerwińska-Ledwig, R. Zuziak, W. Pilch. *The use of azelaic acid in selected dermatological disorders*. *Med Rod.* - 2018, 4, 307-314.
- Pilch W, Czerwińska-Ledwig O, Chitryniewicz-Rostek J, Nastalek M, Krężalek P, Jędrychowska D, Totko-Borkusiewicz N, Uher I, Kaško D, Tota Ł, Tyka A, Tyka A, Piotrowska A. *The Impact of Vibration Therapy Interventions on Skin Condition and Skin Temperature Changes in Young Women with Lipodystrophy: A Pilot Study*. *Evidence-Based Complementary and Alternative Medicine*. - 2019, 8436325, s. 1-9
- Pilch W, Tota L, Sadowska-Krępa E, Piotrowska A, Kępińska M, Pałka T, Maszczyk A: *The Effect of a 12-week Health Training Program on Selected Anthropometric and Biochemical Variables in Middle-Aged Women*. *Biomed Res Int*. 2017;2017:9569513.
- Pilch W.: *Zarys biochemii wysiłku fizycznego*. Politechnika Radomska, Radom 2009.
- Piotrowska A, Kotarba P, Czerwińska-Ledwig O, Goik U, Tota Ł. *Witamina E w kosmetyce i farmacji*. *Pol J Cosmetol* 2018, 21(3): 215-222
- Piotrowska A, Luda A, Czerwińska-Ledwig O, Tota Ł, Totko-Borkusiewicz N, Zuziak R. *Neuropsychiatryczne działania niepożądane pochodnych witaminy A stosowanych w leczeniu dermatologicznym*. *Witaminy i inne substancje aktywne - przegląd i badania*. Pod red. Monika Maciąg, Kamil Maciąg. Wydawnictwo Naukowe TYGIEL sp. z o.o., Lublin 2018, s. 26-47.
- Piotrowska A, Luda A, Czerwińska-Ledwig O, Totko-Borkusiewicz N, Tota Ł, Zuziak R. *Neuropsychiatryczne działania niepożądane pochodnych witaminy A stosowanych w leczeniu dermatologicznym*. *Witaminy i inne substancje aktywne – przegląd i badania*. Lublin, Wydawnictwo Naukowe TYGIEL sp. z o.o. Strony: 26-47.

- Piotrowska A, Totko-Borkusiewicz N, Klucznik A. *Olej kokosowy stosowany zewnętrznie. Postępy Fitoterapii.* 2019; 20(2),136-144.
- Potaczek DP, Nastalek M, Okumura K, Wojas-Pelc A, Undas A, Nishiyama C. *An association of TLR2-16934A>T polymorphism and severity/phenotype of atopic dermatitis.* J Eur Acad Dermatol Venereol. 2010 Jun 20.
- Potaczek DP, Nastalek M, Wojas-Pelc A, Okumura K, Undas A, Nishiyama C. *Naturally occurring FCERIA N222K mutation - its ethnicity-dependent distribution and a role in atopic dermatitis.* Mol Immunol. 2011 Apr;48(8):979-80.
- Skop-Lewandowska A, Kolarzyk E, Zajac J, Jaworska J, Załęska-Żyłka I. *The properties and application of argan oil in cosmetology,* European Journal of Lipid Science and Technology ISSN: 1438-7697 (print). 1438-9312.
- Walaszek R., Marszałek A., Kasperczyk T., Walaszek K., Burdacki M. *The efficacy of Aromatherapy In prevention of Hermes Simple virus infections.* Indian Journal of Traditional Knowledge. Vol. 17(3), July 2018, pp. 425-429.
- Walaszek R., Marszałek A., Kasperczyk T., Walaszek K., Burdacki M. *Aromatherapy in the treatment of rosacea induced by Helicobacter pylori.* Physiotherapy Quarterly 2019, 27(2), 17–21.
- Wszolek K, Piotrowska A. *Analiza składu wybranych kosmetyków dla pacjentów onkologicznych.* Kosmetologia Estetyczna. 2019; 4, 381-386
- Załęska I. *Atta-Motte M, The effectiveness of Diode laser 805 nm in pubic hair removal in groups of various ethnicity,* Pol J Cosmetol 2018, 21(2): 177-183.
- realizacja innych zadań pojawiających się w trakcie działalności Koła.

Kadra kierunku aktywnie bierze **udział w organizowaniu konferencji naukowych.** Przykładem konferencji, gdzie pracownicy kierunku *Kosmetologia* pracowali w Komitecie Organizacyjnym oraz Komitecie Naukowym była zorganizowana w dniach 20-22 kwietnia 2017 roku przez Wydział Rehabilitacji Ruchowej Jubileuszowa Konferencja Naukowo-Szkoleniowa *Nowe wyzwania w fizjoterapii, terapii zajęciowej i kosmetologii.*

Kwalifikacje i doświadczenie kadry powoduje, że występują często w roli **ekspertów** w działaniach związanych z szeroko rozumianą kosmetologią, jak i również są członkami i trenerami prestiżowych organizacji związanych z kosmetologią, są recenzentami i zasiadają w radach naukowych czasopism, jeden z nich jest biegłym sądowym w dziedzinie kosmetologii.

Na uwagę zasługuje także **pozaakademicka działalność** pracowników kierunku *Kosmetologii*, która obejmuje m.in.:

- uczestniczenie i zdobywanie nowych umiejętności na kursach i szkoleniach specjalizacyjnych,
- prowadzenie kursów oraz szkoleń specjalizacyjnych z zakresu kosmetologii, dermatologii i masażu,
- praca w branży związanej z kierunkiem studiów, w tym prowadzenie własnej działalności w zakresie usług dermatologicznych, kosmetycznych i masażu. Z tego powodu pracownicy występują także jako interesariusze wewnątrzni.

## **Kryterium 5. Infrastruktura i zasoby edukacyjne wykorzystywane w realizacji programu studiów oraz ich doskonalenie**

### **Kryterium 5. Infrastruktura i zasoby edukacyjne wykorzystywane w realizacji programu studiów oraz ich doskonalenie**

Akademia Wychowania Fizycznego im. Bronisława Czecha w Krakowie posiada własne obiekty na obszarze 28,93 hektarów. Łączna powierzchnia użytkowa budynków wynosi 27137 m<sup>2</sup>. Baza dydaktyczna uczelni obejmuje:

1. główny kampus przy Alei Jana Pawła II w Krakowie,
2. obiekty przy ul. Śniadeckich 12b w Krakowie,
3. Ośrodek Sportów Wodnych w Załężu.

Ad. 1. **Główny kampus Uczelni** zlokalizowanych przy al. Jana Pawła II 78 w okolicy Parku Lotników, pomiędzy dzielnicami Śródmieściem a Nową Hutą. Na terenie obiektu zlokalizowane są m.in.:

- **Aula** (posiada 356 miejsc, wyposażona jest w sprzęt nagłaśniający i multimedialny), **sale wykładowe, ćwiczeniowe, pracownie** w liczbie 40, mieszczące 1800 studentów, wyposażone w rzutniki multimedialne, grafoskopy, telewizory i magnetowidy i sprzęt specjalistyczny w pracowniach, większość z nich posiada tablice sucho ściernie, kilka system klimatyzacyjny;

- **Biblioteka**

W Akademii Wychowania Fizycznego działa system biblioteczo-informacyjny, którego podstawę stanowi Biblioteka. Do dyspozycji użytkowników są: hol katalogowy, czytelnia ogólna, wypożyczalnia, czytelnia czasopism bieżących oraz informatorium.

Strona www Biblioteki: <http://biblioteka.awf.krakow.pl>

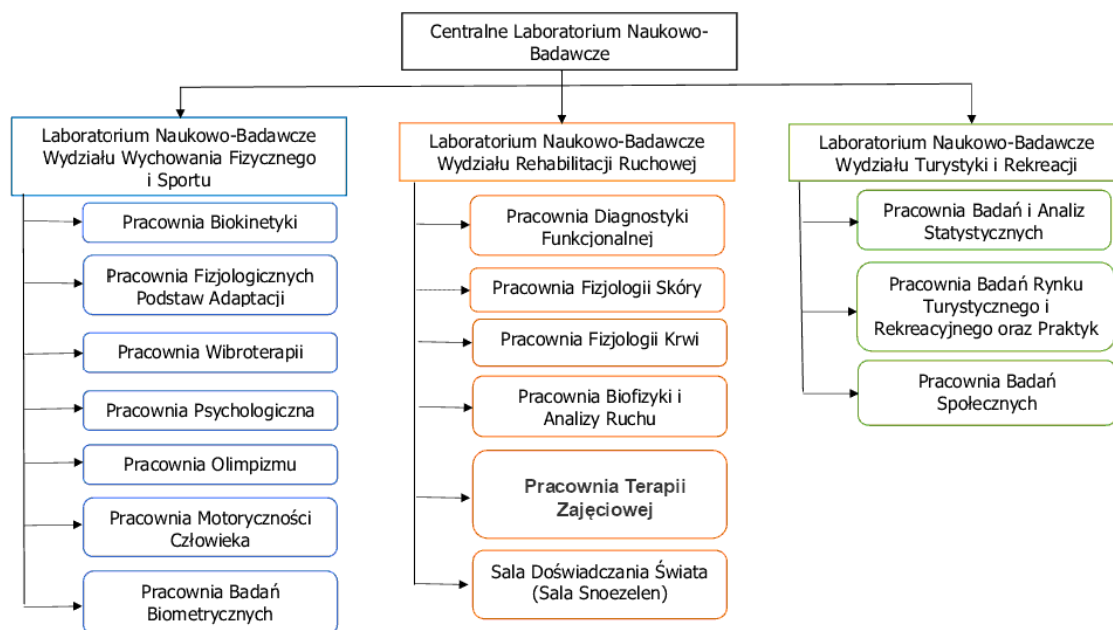
Biblioteka oferuje dostęp do dokumentów drukowanych oraz elektronicznych on-line. Zasoby systemu biblioteczo-informacyjnego udostępnia się: na miejscu w Czytelni Ogólnej, w Czytelni Czasopism Bieżących, w Informatorium, przez wypożyczenia na zewnątrz (Wypożyczalnia Ogólna), w trybie wypożyczeń międzybibliotecznych (Wypożyczalnia Międzybiblioteczna), elektronicznie (on-line) z wykorzystaniem technologii informatycznych. Biblioteka AWF w Krakowie przystąpiła do Cyfrowej Wypożyczalni Publikacji Naukowych *Academica*.

Repozytorium Akademii Wychowania Fizycznego w Krakowie jest cyfrową kolekcją dokumentów powstałych w wyniku pracy naukowej, badawczej, dydaktycznej Uczelni, uruchomione zostało w 2016 roku.

Biblioteka włącza się w proces dydaktyczny poprzez przygotowanie użytkowników do poszukiwania, selekcjonowania i wyboru materiałów informacyjnych, publikacji naukowych oraz elektronicznych źródeł informacji (e-czasopisma, e-książki), organizując szkolenia biblioteczne, pokazy, instruktaże dla: studentów wszystkich kierunków studiów licencjackich, magisterskich, doktorantów, studentów studiów podyplomowych, nauczycieli akademickich. Szkolenia prowadzone są w formie prezentacji multimedialnej. Link *Szkolenia biblioteczne* jest zamieszczony na stronie www Biblioteki. W AWF w Krakowie działa Rada Biblioteczna, której przewodniczącym jest Prorektor ds. Nauki.

Biblioteka AWF umożliwia dostęp on-line do katalogów innych bibliotek, wybranych źródeł elektronicznych, zasobów bibliotek cyfrowych, wyszukiwarek naukowych, serwisów tematycznych. Biblioteka przystosowana jest dla osób z niepełnosprawnościami. Dokładniejsza informacja na temat Biblioteki znajduje się w **Załączniku 20**.

- **Dwie sale komputerowe** wyposażone w 57 (32+25) zestawów komputerowych, posiadających biurowe oraz specjalistyczne oprogramowanie, ponadto sale wyposażone są w rzutniki multimedialne (oraz 1 panoramiczny), tablicę interaktywną panoramiczną i urządzenia wielofunkcyjne;
- **Centralne Laboratorium Naukowo-Badawcze (CLNB)**, które obejmuje 3 Laboratoria Wydziałowe (na Wydziale Rehabilitacji Ruchowej – 6 pracowni, na Wydziale Wychowania Fizycznego - 7 pracowni, na Wydziale Turystyki i Rekreacji – 3 pracowni. W 2019 roku w pracowniach CLNB wdrożono system zarządzania jakością według międzynarodowej normy ISO 9001. Szczegółowe informacje dotyczące CLNB znajduje się na stronie internetowej Uczelni, w zakładce *O naszej uczelni – Centralne Laboratorium Naukowo-Badawcze*. Powstanie CLNB ułatwiło dostęp do sprzętu badawczego pracownikom Uczelni a system ISO usprawnił jego działanie. Studenci w ramach zajęć dydaktycznych mają możliwość zapoznania się z zakresem działalności pracowni CLNB. Przykładem jest przedmiot *Metody diagnostyki narządu ruchu w kosmetologii*, który prowadzony jest w oparciu o sprzęt Pracowni Biokinetyki czy Pracowni Biomechaniki i Analizy Ruchu.



Rycina. 1. Struktura Centralnego Laboratorium Naukowo-Badawczego w AWF w Krakowie

- **Obiekty sportowe**, służące głównie do realizacji zajęć z wychowania fizycznego oraz fakultatywnych zajęć sportowych, w skład których wchodzi: hala gier sportowych, siłownia, trzy sale gimnastyczne (w tym jedna dla potrzeb gimnastyki korekcyjnej), sztuczna ścianka wspinaczkowa, stadion lekkoatletyczny, kryty obiekt lekkoatletyczny (tunel) z bieżnią, boisko piłkarskie ze sztuczną nawierzchnią i oświetleniem, 4 boiska do siatkówki plażowej, hala tenisowa, zespół krytych pływalni z 2 basenami;



- **3 Domy Studenckie** o łącznej liczbie miejsc 1010, z ogólnodostępnymi kuchniami na każdym piętrze, salami telewizyjnymi, pralnią, Przychodnią Lekarską *Scanmed*, gabinetem psychologa oraz zakładem fryzjerskim i gabinetem kosmetycznym;
- **Stółka i punkty gastronomiczne;**
- **Ogólnodostępne tereny zielone.**

W różnych miejscach na terenie kampusu znajdują się: parkingi, ogólnodostępne szatnie, stanowiska komputerowe z dostępem do Internetu, punkty usług poligraficznych, 2 automatyczne defibrylatory zewnętrzne (AED) do udzielania pierwszej pomocy w nagłym zatrzymaniu krążenia.

Dokumentacja fotograficzna obiektów kampusu znajduje się w **Załączniku 21**.

Ad. 2. **Przy ulicy Śniadeckich** zlokalizowane są: stadion lekkoatletyczny, hala lekkoatletyczna przystosowana do prowadzenia zajęć z lekkiej atletyki i gier sportowo-rekreacyjnych, sala do judo, siłownia, treningowe place asfaltowe do piłki ręcznej i koszykówki, sala seminaryjna na 30 osób, szatnie i natryski.

Ad. 3. **Ośrodek Sportów Wodnych w Załężu nad Jeziorem Rożnowskim** to obiekt zlokalizowany na powierzchni użytkowej 2,61 ha, o powierzchnia użytkowa budynków 1 655 m<sup>2</sup>. Ośrodek składa się z: pawilonu socjalno-gospodarczego i sanitarnego, hangaru, pomostów pływających, biologicznej oczyszczalni ścieków, 21 domków campingowych (o łącznej ilości miejsc noclegowych 100), boiska ziemnego do siatkówki i boiska do koszykówki. Dysponuje około 80 jednostkami pływającymi (łódzie żaglowe i wiosłowe, kajaki, deski windsurfingowe).

**Infrastruktura dydaktyczna do realizacji zajęć w ramach kształcenia zawodowego na kierunku Kosmetologia** obejmuje pomieszczenia zlokalizowane głównie w jednym obiekcie (tzw. „Pawilonie Socjalnym”), należące do Katedry Kosmetologii, w ich skład wchodzi:

- **zespół 2 pracowni kosmetycznych** (sala 42),
- **pracownia chemii i biochemii** (sala 39),
- **pracownia wizażu i stylizacji** (sala 29),
- **pracownia do zajęć z histologii, immunologii i mikrobiologii** (sala 04).

Należy zwrócić uwagę także na infrastrukturę innych zakładów wykorzystywaną dla potrzeb kierunku np. **Zakładu Medycyny Fizykalnej i Odnowy Biologicznej** czy **Zakład Anatomii**, należących do Katedry Fizjoterapii Wydziału Rehabilitacji Ruchowej.

Dokładniejszy opis infrastruktury dydaktycznej do realizacji zajęć w ramach kształcenia zawodowego na kierunku *Kosmetologia* wraz z dokumentacją fotograficzną, zamieszczono w **Załączniku 22**.

#### **Informacje dodatkowe:**

- Ocena infrastruktury dokonywana jest przez pracowników i studentów za pomocą uczelnianego systemu oceny infrastruktury, a także w co rocznej ankietyzacji dotyczącej stopnia osiągnięcia założonych przedmiotowych efektów uczenia się.

- Uczelnia jest przystosowana do kształcenia osób niepełnosprawnych. Budynek pod względem architektonicznym i wyposażenia posiadają: podjazdy zewnętrzne, odpowiednie drzwi wejściowe, dźwigi osobowe, pochylnie, zapewniając dostęp do wszystkich kondygnacji, specjalnie zaprojektowane zaplecze sanitarne, w bibliotece głównej utworzono specjalnie dostosowane stanowiska, w pracowniach komputerowych są stanowiska wyposażone w specjalne klawiatury dla osób niedowidzących. Studenci z niepełnosprawnością fizyczną stanowili dotychczas niewielki odsetek wszystkich osób podejmujących kształcenie w AWF w Krakowie, dlatego też dostosowanie procesu dydaktycznego było związane z indywidualnymi potrzebami konkretnych studentów. Proces ten polegał na planowaniu zajęć w salach zapewniających najłatwiejszą dostępność architektoniczną, czyli w budynkach posiadających podjazdy lub windy zewnętrzne oraz windy wewnętrzne, co umożliwiałało dostęp do sal dydaktycznych. Zajęcia praktyczne poza uczelnią również organizowane były w miejscach dostępnych. Z kolei w przypadku osób nie słyszących lub niedosłyszących prowadzący zajęcia dostosowywali przekaz informacji indywidualnie do metod komunikowania się wybranych studentów.

#### **Kryterium 6. Współpraca z otoczeniem społeczno-gospodarczym w konstruowaniu, realizacji i doskonaleniu programu studiów oraz jej wpływ na rozwój kierunku**

Współpraca kierunku *Kosmetologia* Akademii Wychowania Fizycznego w Krakowie z otoczeniem zewnętrznym obejmuje instytucje, firmy i przedsiębiorstwa niezbędne dla związania procesu kształcenia studentów z potrzebami lokalnego i regionalnego rynku pracy. Współpraca ta na tym kierunku charakteryzuje się szczególną dynamiką, aby z uwagi na rozwój branży kosmetycznej dostosować – w porozumieniu z biznesem oraz środowiskiem zawodowym współczesnego kosmetyka – program i metody kształcenia do potrzeb zarówno pracodawców, jak i studentów, nadając kształceniu przyszłych absolwentów kierunku „kosmetologia” profesjonalny wymiar. Stąd też współpraca z pracodawcami branży kosmetycznej umożliwia realizację praktyk zawodowych, jak również uzupełnienie programów studiów o staże zawodowe, które pozwalają studentom na zdobycie niezbędnego doświadczenia zawodowego.

Rodzaj, zakres i zasięg działalności instytucji otoczenia społeczno-gospodarczego, w tym pracodawców, z którymi uczelnia współpracuje w zakresie projektowania i realizacji programu studiów jest zgodny z koncepcją i celami kształcenia oraz wynikającymi z nich obszarami działalności zawodowej/gospodarczej oraz zawodowego rynku pracy właściwymi dla kierunku.

Współpraca z instytucjami otoczenia społeczno-gospodarczego, w tym z pracodawcami ma charakter stały i przybiera zróżnicowane formy (np. organizacji praktyk, staży, wolontariatów, wizyt studyjnych, realizacji wdrożeniowych prac etapowych i dyplomowych, udziału przedstawicieli otoczenia społeczno-gospodarczego w prowadzeniu zajęć lub weryfikacji efektów uczenia się, certyfikacji, analiz potrzeb rynku pracy i losów absolwentów kierunku), adekwatnie do celów kształcenia i potrzeb wynikających z realizacji programu studiów i osiągania przez studentów efektów uczenia się.

Dzięki współpracy Uczelni z otoczeniem społeczno-gospodarczym, studenci i absolwenci Akademii Wychowania Fizycznego w Krakowie nabywają wiedzę i umiejętności zgodne z oczekiwaniami międzynarodowego i lokalnego rynku pracy. Ze względu na specyfikę prowadzonego kierunku Wydział Rehabilitacji Ruchowej współpracuje przede wszystkim z regionalnymi przedstawicielami firm związanych z nowoczesnymi usługami kosmetycznymi, zajmującymi się dystrybucją produktów kosmetycznych oraz specjalistycznego sprzętu i aparatury branży kosmetycznej, w tym m.in. z firmami: *Bielenda, Ziaja, Chantarelle, Beuty Cosmetics, Depileve, Yasumi, CremeBar, Refresh, Epionce, Purles, Arosha, Fenice, Biomak, LOVELYcosmetic, Jadwiga*. Współpraca z ww. firmami umożliwia studentom kosmologii kontakt z profesjonalnymi produktami kosmetycznymi oraz zaawansowanym sprzętem stosowanym w kosmologii. Każdego roku, dzięki tej współpracy, organizowane są rozmaite warsztaty i pokazy w uczelnianych pracowniach kosmetycznych. Wśród najczęściej wybieranych przez studentów warsztatów i pokazów znalazły się m.in.:

Ponadto studentki kierunku są zaangażowane dwa razy w roku w organizację stanowiska Uczelni na Międzynarodowym Kongresie i Targach Kosmetycznych LNE które odbywa się w Krakowie.

Omawiając współpracę z otoczeniem społeczno-gospodarczym w konstruowaniu, realizacji i doskonaleniu programu studiów należy także zwrócić uwagę na realizowany ze środków statutowych Uczelni projekt badawczy pt. *Analiza rynku usług kosmetycznych w Krakowie - aktualny stan i perspektywy rozwoju - ze szczególnym uwzględnieniem aspektów edukacyjnych i rynku pracy* (nr projektu 133/BS/KPT/2018). Głównym celem badań, które rozpisane były na rok 2017 i 2018 jest analiza struktury podmiotowej (uczestników, tj. oferujących i kupujących) i przedmiotowej (usług będących przedmiotem wymiany) rynku usług kosmetycznych oraz warunków i czynników prowadzenia na nim działalności gospodarczej, a także perspektyw jego rozwoju - ze szczególnym uwzględnieniem aspektów edukacyjnych i możliwości zatrudnienia.

Podjęmowane są także inicjatywy poza programem kształcenia wspomagające studentów w rozwijaniu kwalifikacji. Funkcjonujące na Uczelni Akademickie Biuro Karier umożliwia studentom nawiązanie współpracy z biznesem.

Zarówno współpraca z firmami zewnętrznymi o ugruntowanej pozycji rynkowej, atrakcyjnymi z biznesowego punktu widzenia i z bogatym doświadczeniem w obszarze szeroko pojętych nowoczesnych usług kosmetycznych, dystrybucji produktów kosmetycznych i specjalistycznej aparatury branżowej, jak również zakres i różnorodność działań warsztatowych umożliwiających kontakt z profesjonalnymi produktami różnych marek, linii kosmetycznych i zaawansowanym sprzętem kosmetycznym w uczelnianych pracowniach – realizowanych w ramach zajęć, jak i innej działalności pozadydaktycznej – przekładają się na praktyczną wiedzę, doświadczenie i umiejętności niezbędne w zawodzie kosmologa, zwiększają poziom kompetencji społecznych i zawodowych absolwentów kierunku oraz przyczyniają się do doskonalenia programu kształcenia, szczególnie w zakresie przedmiotów związanych z praktycznym przygotowaniem zawodowym. Również opinia interesariuszy zewnętrznych jest ważnym głosem w opracowaniu planu inwestycyjnego dotyczącego doskonalenia i rozwoju infrastruktury dydaktycznej uczelni.

Uczelnia współpracuje z różnymi gabinetami kosmetycznymi na terenie Krakowa i regionu, w ramach którego możliwe jest kierowanie studentek na praktykę. Taka forma porozumienia umożliwia zwiększenie poziomu kompetencji społecznych i zawodowych praktykanta. Przyczynia się także do doskonalenia programu kształcenia na prowadzonym kierunku studiów. Praktyka zawodowa odbywa się według przyjętego regulaminu praktyk. Osoby odpowiedzialne za przebieg praktyk studenckich dbają o dalsze rozwijanie współpracy z aktualnymi placówkami oraz o poszukiwanie nowych placówek na realizację praktyk zawodowych. Przykładowe podmioty, z którymi Uczelnia ma podpisane porozumienie, w których realizowane są praktyki zawodowe dla studiów pierwszego stopnia kierunku *Kosmetologia* to:

- Klinika Młodości, ul. Łąkowa 27, Kraków;
- Instytut Sakura, ul. Mogilska 69A, Kraków;
- Hotel Mercure Dosłońce Conference and Spa, ul. Dosłońce 56, Raclawice;
- Divia Marta Mendel, ul. Bratkowa 11, Kraków;
- Beauty and Health Cracov, Klinika Medycyny Estetycznej, Kosmetologii i Fizjoterapii, ul. Księcia Józefa 81, Kraków;
- At Klub Fitness i Beauty, ul. Zawila 66, Kraków;
- Centrum Kosmetyki Profesjonalnej „VIVA”, ul. Plac Gazaris 3a, Bochnia.

Niezwykle istotnym elementem związanym ze współpracą z wymienionymi podmiotami jest fakt iż zatrudnienie znajdują tam także absolwenci kierunku posiadający tytuł zawodowy.

### ***Standard jakości kształcenia***

Prowadzone są okresowe przeglądy współpracy z otoczeniem społeczno-gospodarczym, w tym z pracodawcami, w odniesieniu do programu studiów, obejmujące ocenę poprawności doboru instytucji współpracujących, skuteczności form współpracy i wpływu jej rezultatów na program studiów i doskonalenie jego realizacji, osiąganie przez studentów efektów uczenia się i losy absolwentów, a wyniki tych przeglądów są wykorzystywane do rozwoju i doskonalenia współpracy, a w konsekwencji programu studiów. W ramach dostosowania programu kształcenia do oczekiwań otoczenia społeczno-gospodarczego prowadzony jest przez Studenckie Biuro Karier monitoring potrzeb rynku pracy oraz realizowane są stałe, mające na celu doskonalenie programu kształcenia, konsultacje z przedstawicielami potencjalnych pracodawców i partnerów ze środowiska praktyki gospodarczej skupionej wokół Wydziału, w tym m.in. z licznymi gabinetami kosmetycznymi.

## **Kryterium 7. Warunki i sposoby podnoszenia stopnia umiędzynarodowienia procesu kształcenia na kierunku**

### ***Aspekty programu studiów i jego realizacji, które służą umiędzynarodowieniu***

Nauka języka obcego realizowana jest obowiązkowo na poziomie B2 przez 4 semestry w wymiarze 112 godz. Do wyboru jest język angielski, francuski, niemiecki lub rosyjski. Zajęcia z lektoratu prowadzone są przez lektorów z wieloletnim doświadczeniem ze Studium Języków Obcych w Uczelni. W nauce wprowadzane jest fachowe słownictwo z zakresu

kosmetologii. Weryfikacja osiągnięcia przez studentów wymaganych kompetencji językowych oraz ich ocena odbywa się systematycznie przez cały rok w postaci cząstkowych sprawdzianów ustnych i pisemnych oraz w czasie sesji egzaminacyjnej w formie egzaminów ustnych i pisemnych.

W programie studiów na kierunku kosmetologia I stopnia rozpoczynającego się w roku akademickim 2019/2020 wprowadzono przedmiot do wyboru prowadzony w języku angielskim *Physical agents therapy and balneoclimatology* (6 ECTS). Zajęcia z tego przedmiotu trwają dwa semestry (3 i 4 semestr) w wymiarze 84 godz. (28 godz. wykładów i 56 godz. ćwiczeń). Ponadto rozszerzono ofertę przedmiotów związanych z kierunkiem studiów dostępnych dla studentów uczelni partnerskich przyjeżdżających do AWF Kraków o następujące przedmioty:

- *Spa and Water Recreation* (5 ECTS) w wymiarze 20 godz.,
- *Taping as an supportive therapy in traditional physiotherapeutic methods* (3 ECTS) w wymiarze 15 godz.,
- *Fascia and vibration training* (3 ECTS) w wymiarze 15 godz.

W ramach umiędzynarodowienia studenci, jako opiekunowie, mogą brać udział w wizytach studentów i wykładowców z innych uczelni zagranicznych przyjeżdżających do Akademii Wychowania w Krakowie, w ten sposób doskonalią język obcy i zawiązują kontakty międzynarodowe. Bycie opiekunem podczas pobytu w Akademii gości zagranicznych jest dodatkowo punktowany przy rekrutacji studentów na wyjazdy w ramach programu Erasmus+.

### ***Mobilności i wymiana międzynarodowa studentów i kadry***

Misją Akademii Wychowania Fizycznego w Krakowie jest podnoszenie jakości kształcenia na wszystkich kierunkach przez rozwijanie międzynarodowej współpracy pomiędzy uczelniami partnerskimi i przedsiębiorstwami oraz wspieranie mobilności studentów oraz pracowników Akademii. Komisja Europejska nadała Akademii Wychowania Fizycznego w Krakowie kartę „Erasmus Charter for Higher Education 2014-2020” (ECHE). Karta ECHE upoważnia do uczestniczenia w nowym programie Unii Europejskiej Erasmus+ i określa ogólne ramy jakości działań w zakresie współpracy na szczeblu europejskim i międzynarodowym.

Podnoszenie poziomu jakości kształcenia odbywa się poprzez dążenie do zwiększenia liczby przyjeżdżających i wyjeżdżających studentów oraz pracowników w ramach wymiany międzynarodowej. Umiędzynarodowienie, które obejmuje wszechstronną współpracę z wiodącymi ośrodkami naukowymi, instytucjami rządowymi, stowarzyszeniami w Europie i na świecie wpływa na:

- podniesienie jakości procesu edukacyjnego,
- wymianę doświadczeń naukowo-dydaktycznych,
- promocję regionu i Polski na arenie międzynarodowej.

Studenci i pracownicy Akademii Wychowania Fizycznego Kraków mogą uczestniczyć w międzynarodowych wymianach w ramach programu Erasmus+. Studenci mogą ubiegać się o wyjazdy na studia do uczelni partnerskich lub wyjazdy na praktyki. Wyjazdy są finansowane w ramach programu a zasady regulowane są przez rozporządzenie *Zasady finansowania wyjazdów na studia i praktyki w roku 2018/2019*. Akademia Wychowania

Fizycznego stale poszukuje uczelni partnerskich oferujących kształcenie na kierunku *Kosmetologia* w innych krajach europejskich, z którymi mogłaby podpisać umowy o współpracy. Uczelnie partnerskie wybierane są na podstawie podobnego profilu kształcenia studentów. Różnice w programach nauczania w innych ośrodkach naukowo-dydaktycznych oraz brak kierunku kształcenia na kierunku *Kosmetologia* na uczelniach wyższych w wielu krajach Europy, uniemożliwiają osiągnięcie przez studentów wymaganych na kierunku efektów uczenia się i tym samym bardzo ograniczają wyjazdy na studia w ramach programu Erasmus+. Realizowane są natomiast wyjazdy zagraniczne studentów kierunku *Kosmetologia* w ramach praktyk zawodowych. W roku 2019 w ramach wymiany Erasmus+ dwie studentki odbyły praktyki w Faro w Portugalii oraz dwie w Can Picafort na Majorce w Hiszpanii. Należy zaznaczyć, że studenci zachęceni są do wyjazdów zagranicznych przez kadre, zwłaszcza przez Panią dr Justynę Adamiak (fizjoterapeuta prowadzący zajęcia na kierunku), która wielokrotnie uczestniczyła w wyjazdach zagranicznych Erasmus+, jest Koordynatorem Wydziałowym Programu Erasmus oraz jest magistrem filologii angielskiej.

Kadra i pracownicy Akademii Wychowania Fizycznego w Krakowie korzystając z możliwości wyjazdów, mogą podnosić swoje kwalifikacje językowe, naukowo-dydaktyczne, jak również kwalifikacje związane z pracą na danym stanowisku. Mobilności pracowników mogą obejmować wyjazdy nauczycieli akademickich w celu prowadzenia zajęć dydaktycznych (Staff Teaching Assignments - STA) oraz wyjazdy pracowników uczelni (nauczycieli akademickich jak i innych pracowników) w celach szkoleniowych (Staff Training - STT). Podczas wyjazdów szkoleniowych pracownicy doskonalą kompetencje zawodowe, poszerzają wiedzę w danej dziedzinie oraz biorą udział w szkoleniach. Przy nawiązywaniu współpracy wykorzystywane są rekomendacje partnerskich uczelni oraz kontakty naukowe i badawcze pracowników Akademii, zwłaszcza w odniesieniu do umów o charakterze naukowym. Pracownicy Wydziału Rehabilitacji Ruchowej prowadzący zajęcia na kierunku *Kosmetologia* wyjeżdżali w ramach STT do Finlandii, Portugalii, Czech, Włoch, Francji oraz na Litwę; a w ramach STA do Francji i Finlandii. Przykładowe ośrodki, w których kadra kierunku doskonalila swoje kompetencje w ramach programu Erasmus+: L'institut Polytechnique Saint-Louis à Cergy, Instituto Politecnico de Porto, Instituto Politecnico de Beja, Charles University in Prague, Lapland University of Applied Sciences, University of Applied Sciences in Vilnius. W ramach pobytu w L'institut Polytechnique Saint-Louis pracownicy wzięli udział w zorganizowanym spotkaniu w Narodowym Instytucie Podologii (Institut National de Podologie) w Paryżu.

Rekrutacją studentów i pracowników oraz monitorowaniem wyjazdów w ramach programu Erasmus+ zajmuje się Biuro ds. Programu Erasmus powołane przy Rektorze Akademii Wychowania Fizycznego w Krakowie (strona biura na stronie internetowej Uczelni w zakładce *Erasmus+*). Biuro koordynowane jest przez Koordynatora Uczelnianego Programu Erasmus – dr Andrzeja Szczygła (pracownika Wydziału Rehabilitacji Ruchowej) oraz Koordynatorów Wydziałowych. Studenci mogą zapoznać się z możliwościami i zasadami wyjazdów na stronie internetowej Uczelni w zakładce Erasmus+, a dodatkowo informacje bieżące, skierowane do studentów Wydziału Rehabilitacji Ruchowej, publikowane są na stronie internetowej Wydziału w *Aktualnościach*.

Pracownicy podnoszą także swoje kompetencje biorąc udział w organizowanych indywidualnie szkoleniach oraz konferencjach zagranicznych. Ze względu na niekiedy bardzo

wysokie koszty wyjazdów Uczelnia wspierała tych pracowników jedynie poprzez usprawiedliwione nieobecności, bezpłatne delegacje i zapewnienie zastępstw w pracy. W ramach takich wyjazdów swoje kompetencje podwyższała m.in., kosmetolog dr Izabela Załęska w Londynie (2018: EuroSciCon Conference on Cosmetology and Dermatology), w Monachium (2018: 30th IFSCC Congress Cosmetics Science for Beauty and Lifestyle), w Paryżu (2018: EuroSciCon Congress on Dermatology & Skin Care), w Shenzhen w Chinach (2018: Anti-aging and Aesthetic Congress IMAAC) czy w Osace w Japoni (2018: Dermatology and Dermatologists).

## **Kryterium 8. Wsparcie studentów w uczeniu się, rozwoju społecznym, naukowym lub zawodowym i wejściu na rynek pracy oraz rozwój i doskonalenie form wsparcia**

### **Dostosowania systemu wsparcia do potrzeb różnych grup studentów**

Student może ubiegać się o studiowanie według indywidualnego programu studiów oraz indywidualnego toku studiów, których zasady przyznawania zawarte są w Regulaminie Studiów.

O *indywidualny program studiów (IPS)* może ubiegać się student, który osiąga dobre wyniki w nauce oraz przedstawi Dziekanowi spójną i uzasadnioną koncepcję proponowanych zmian. Indywidualny program studiów może zostać także przyznany studentowi przyjętemu na studia w wyniku potwierdzenia efektów uczenia się, dla najlepszego połączenia efektów potwierdzonych i zamierzonych do uzyskania w toku studiów. O indywidualny program studiów może ubiegać się także student niepełnosprawny, który nie może uczestniczyć w wybranych zajęciach i zaproponuje ich zastąpienie innymi, prowadzącymi do uzyskania porównywalnych efektów kształcenia. Do wniosku student powinien dołączyć projekt indywidualnego programu studiów, zaopiniowany przez nauczyciela akademickiego podejmującego się opieki nad studentem. W ramach indywidualnego programu studiów, zatwierdzonego przez Radę Wydziału po uzyskaniu opinii nauczyciela akademickiego wyznaczonego jako jego opiekun, student może występować o:

- 1) realizowanie zajęć wykraczających poza program studiów,
- 2) zamianę zajęć obowiązkowych, objętych planem studiów na inne, zapewniające porównywalne efekty kształcenia w ramach obszaru (obszarów) wiedzy właściwych dla realizowanego kierunku studiów,
- 3) zmianę kolejności realizowanych zajęć.

Indywidualny program studiów może być realizowany pod opieką nauczyciela akademickiego, który na prośbę studenta podejmie się tego obowiązku. W przypadku studentów przyjętych na studia w wyniku potwierdzenia efektów uczenia się, opiekuna może wyznaczyć Dziekan.

*Indywidualny tok studiów (ITS)* może być przyznany studentom Akademii, którzy:

- 1) są członkami kadry narodowej lub uniwersjadowej,
- 2) są czynnymi zawodnikami i posiadają klasę mistrzowską, klasę I lub są zawodnikami zespołów sportowych uczestniczących w rozgrywkach najwyższej klasy w grach zespołowych,

- 3) są najlepszymi zawodnikami KS AZS AWF Kraków i posiadają przynajmniej II klasę sportową,
- 4) osiągają bardzo dobre wyniki w nauce (średnia ocen 4,50 i wyżej),
- 5) wykazują szczególną aktywność w studenckim ruchu naukowym i posiadają osiągnięcia w tym zakresie,
- 6) zostali przyjęci na studia w wyniku potwierdzenia efektów uczenia się,
- 7) a także w innych ważnych przypadkach, uznanych przez Dziekana za istotne, w tym w szczególności:
  - a) samodzielnie wychowują dzieci do lat 3,
  - b) podjęli dodatkowe studia (studiowania na dwóch lub więcej kierunkach studiów),
  - c) podjęli studia w ramach programu wymiany międzyuczelnianej lub międzynarodowej (np. Erasmus, MOST),
  - d) pełnią funkcję organach samorządu studenckiego, a także reprezentowania studentów w organach kolegialnych,
  - e) są zmuszeni do podjęcia pracy zarobkowej, uzasadnionej szczególnym zdarzeniem losowym.

Indywidualny tok studiów może być przyznany dla studiów pierwszego stopnia w przypadkach wymienionych w ust. 1 pkt 4–6, nie wcześniej niż od II roku. Indywidualny tok studiów może być przyznany na okres jednego roku akademickiego. W ramach indywidualnego toku studiów student może, w zakresie uzgodnionym z nauczycielami akademickimi prowadzącymi poszczególne zajęcia, uzyskać prawo do:

- 1) uczęszczania na określone zajęcia z inną grupą studencką,
- 2) odbywania praktyk i obozów szkoleniowych w terminach odbiegających od planu studiów,
- 3) zaliczania przedmiotów i zdawania egzaminów w terminach innych niż określone harmonogramem zajęć i harmonogramem sesji egzaminacyjnej,
- 4) przesuwania terminu zaliczeń i egzaminów na inne lata niż wynika to z programu studiów,
- 5) zwolnień z zajęć na okres trwania obozów przygotowujących do imprez sportowych po uzgodnieniu z nauczycielami akademickimi innych form uzyskania wymaganych efektów kształcenia.

Indywidualny program studiów i indywidualny tok studiów nie zwalniają studenta z obowiązku uzyskania wymaganej liczby punktów ECTS do zaliczenia semestru i roku studiów.

### ***Wsparcie dla osób z niepełnosprawnościami***

W celu otwarcia Uczelni na osoby z niepełnosprawnością i ułatwienia im podjęcie studiów w Akademii Wychowania Fizycznego w Krakowie powołano Pełnomocnika Rektora ds. Osób Niepełnosprawnych, do którego zadań należy:

- 1) reprezentowanie interesów studentów i doktorantów z niepełnosprawnością przed organami Akademii, społecznością akademicką i podmiotami zewnętrznymi,
- 2) udzielenie pomocy w zakresie bieżących problemów niepełnosprawnych studentów i doktorantów,
- 3) podejmowanie działań na rzecz przestrzegania i właściwego traktowania studentów i doktorantów z niepełnosprawnością,



4) udzielanie pomocy jednostkom organizacyjnym w rozwiązaniu problemów związanych z funkcjonowaniem studentów i doktorantów z niepełnosprawnością w Uczelni.

Pełnomocnik może podejmować również inne działania zarówno w zakresie wsparcia, jak i udzielania czynnej pomocy niepełnosprawnym członkom społeczności akademickiej wynikające z toku realizowanych zadań i planów. Do korzystania z usług Pełnomocnika uprawnieni są:

- kandydaci i studenci będący osobami z niepełnosprawnością w rozumieniu ustawy o rehabilitacji zawodowej i społecznej oraz zatrudnieniu osób niepełnosprawnych z dnia 27 sierpnia 1997 r. (Dz. U. z 1997 r. Nr 123, poz. 776 z późn. zm.),
- studenci przewlekłe chorzy lub niezdolni do pełnego uczestnictwa w zajęciach w trybie standardowym ale nieposiadający orzeczenie stopnia niepełnosprawności oraz osoby, których niezdolność do pełnego uczestnictwa w zajęciach spowodowana jest nagłą chorobą lub utratą sprawności z powodu wypadku, ale charakter tej niezdolności jest czasowy.

Warunki i tryb rekrutacji określa Regulaminem postępowania rekrutacyjnego na studia w Akademii Wychowania Fizycznego w Krakowie. Kandydaci będący osobami z niepełnosprawnościami podlegają tym samym warunkom i trybom rekrutacji co pozostali kandydaci ubiegający się o przyjęcie na studia. Jeżeli kandydat będący osobą z niepełnosprawnością nie może dokonać rejestracji w elektronicznym systemie rekrutacji (ESR) online, wówczas powinien zgłosić się osobiście do Komisji Rekrutacyjnej w celu dokonania przez osobę asystującą (pracownika Komisji) rejestracji do systemu rekrutacji.

Studenci z niepełnosprawnością fizyczną, którzy podejmują studia w Akademii Wychowania Fizycznego w Krakowie posiadają różne problemy związane z narządem słuchu, wzroku, narządem ruchu lub inne (np. metaboliczne, endokrynologiczne), które w różnym stopniu wpływają na ograniczenie ich sprawności lub ograniczają możliwości studiowania. Ze względu na fakt, iż są to nieliczne osoby dotychczas dostosowania procesu dydaktycznego były związane z indywidualnymi potrzebami konkretnych studentów. Student poruszający się na wózku (cała jego grupa) miał zaplanowane zajęcia w salach zapewniających najłatwiejszą dostępność architektoniczną. Budynki posiadają podjazdy lub windy zewnętrzne oraz windy wewnętrzne, co umożliwia dostęp do sal dydaktycznych. Zajęcia praktyczne poza uczelnią również organizowane są w miejscach dostępnych. Dla osób nie słyszących lub niedosłyszających prowadzący otrzymują informację o możliwie najlepiej odbieranym sposobie komunikacji słownej oraz ułatwiają przyswajanie treści wykładów przekazując materiały z wykładów. Podobnie w przypadku osób niedowidzących przekazywane są materiały z wykładów w formie elektronicznej. W przypadku osób ze stwierdzonymi przeciwwskazaniami do pracy z wybranymi odczynnikami chemicznym, preparatami kosmetycznymi i czynnikami fizykalnymi, które zgłosiły ten fakt prowadzącemu zajęcia, środki i metody dydaktyczne zastosowane w celu osiągnięcia zakładanych efektów kształcenia zostały indywidualnie dostosowane do możliwości studentów w celu zapewnienia bezpieczeństwa i uniknięcia narażenia zdrowia.

Akademia Wychowania Fizycznego w Krakowie dysponuje własną Biblioteką, która obsługuje studentów w zakresie udostępniania podręczników oraz informacji technicznej (np. korzystania z baz publikacji). Studenci korzystają z elektronicznych zasobów informacyjno-edukacyjnych biblioteki w pomieszczeniach biblioteki, które są dostępne dla osób z niepełnosprawnością fizyczną, jak również on-line. Są one wsparciem dla studentów

niepełnosprawnych. Dostępność zasobów dla studentów niepełnosprawnych została zwiększona dzięki udostępnieniu platformy książek elektronicznych IBUK Libra, dostęp do baz na platformie EBSCO z komputerów domowych, nieodpłatnemu wykonywaniu kopii elektronicznych (skanów) dokumentów drukowanych z możliwością ich wysłania na adres mailowy studenta (cała procedura usług dla studentów niepełnosprawnych opisana jest na stronie Biblioteki w zakładce *Informacje – Usługi dla niepełnosprawnych*). Specjalnie dla studentów z niepełnosprawnościami utworzono w Informatorium stanowisko wyposażone w: zestaw komputerowy z monitorem LED 22 cale, klawiaturą powiększoną Magic Keyboard dla osób z dysfunkcją narządu wzroku, myszką powiększoną Big Track dla osób z dysfunkcją narządu ruchu; program powiększająco-udźwiękawiający Magic Plus; skaner z programem OCR do rozpoznawania znaków.

W przypadku szczególnych trudności w pełnym uczestniczeniu w procesie dydaktycznym student, Pełnomocnik i prowadzący zajęcia wspólnie znajdują rozwiązanie w konkretnej sytuacji (np. indywidualna forma zajęć lub zadania).

Weryfikacja efektów kształcenia dla studentów z niepełnosprawnościami jest na ich prośbę dostosowana do ich indywidualnych potrzeb. Studenci mogą umówić się indywidualnie z prowadzącym na zaliczenie lub egzamin. Prowadzący indywidualnie dostosowują formę egzaminu do potrzeb studenta z niepełnosprawnością: głośne odczytywanie pytań, zamiana formy ustnej na pisemną lub pisemnej na ustną, testy wydrukowane większą czcionką. Podczas weryfikacji osiągniętych efektów kształcenia (prace etapowe lub podsumowujące) studenci z niepełnosprawnością mogą korzystać ze sprzętu dostosowanego do ich potrzeb.

W każdym przypadku student z niepełnosprawnością może zwrócić się do Pełnomocnika lub Dziekana w celu uzyskania wsparcia.

## **Wsparcie Materialne**

Akademia Wychowania Fizycznego w Krakowie obejmuje swoich studentów i doktorantów systemem pomocy materialnej. Podstawowym jej składnikiem jest Fundusz Pomocy Materialnej dla Studentów i Doktorantów, utworzony z dotacji z budżetu państwa. Fundusz Pomocy Materialnej dla Studentów oferuje następujące świadczenia stypendialne: stypendium socjalne, stypendium Rektora dla najlepszych studentów, stypendium socjalne dla osób niepełnosprawnych, zapomogi.

Pomoc materialną dla studentów reguluje Regulamin ustalania wysokości przyznawania i wypłacania świadczeń pomocy materialnej dla studentów studiów stacjonarnych i niestacjonarnych oraz doktorantów Akademii Wychowania Fizycznego im. Bronisława Czecha w Krakowie (Zarządzenie nr 34/2014 z dnia 29 września 2014 roku), który jest zgodny z zapisami ustawy Prawo o Szkolnictwie Wyższym. Studenci zgodnie z Regulaminem korzystają z następujących świadczeń pomocy materialnej: stypendia socjalne, stypendia socjalne zwiększone z tytułu zamieszkania w domu studenckim lub w innym obiekcie, stypendium Rektora, stypendium specjalne dla niepełnosprawnych, zapomogi, stypendium ministra. Stypendia przyznawane są na wniosek studenta. Stypendium Rektora dla najlepszych studentów przyznaje Rektor, natomiast stypendium socjalne, stypendium dla niepełnosprawnych oraz zapomogi przyznaje Dziekan. Od decyzji Rektora przysługuje studentowi wniosek o ponowne rozpatrzenie sprawy, natomiast od decyzji Dziekana

przysługuje studentowi odwołanie do Rektora złożone w terminie 14 dni od otrzymania decyzji. Rektor w porozumieniu z Uczelnianą Radą Samorządu Studenckiego oraz Uczelnianą Radą Samorządu Doktorantów, ustala wysokość dochodu na członka rodziny studenta uprawniającą do otrzymania stypendium socjalnego, liczbę progów, wysokość dochodów w poszczególnych progach, wysokość stypendium socjalnego dla danego progę na dany rok akademicki, wysokość stypendium dla niepełnosprawnych w poszczególnych grupach oraz ilość grup i procent studentów w poszczególnych grupach oraz wysokość stypendium Rektora dla najlepszych studentów w poszczególnych grupach.

Stypendium socjalne może otrzymywać student znajdujący się w trudnej sytuacji materialnej. Wysokość stypendium socjalnego uzależniona jest od dochodu na osobę w rodzinie studenta.

Student studiów stacjonarnych może otrzymać stypendium socjalne w zwiększonej wysokości z tytułu zamieszkania w domu studenckim lub w innym obiekcie, jeżeli codzienny dojazd z miejsca stałego zamieszkania do uczelni uniemożliwiałby lub w znacznym stopniu utrudnił studiowanie.

Stypendium specjalne dla niepełnosprawnych może otrzymać student, który posiada orzeczenie o stopniu niepełnosprawności lub równoważne z nim. Zapomoga przysługuje studentowi, który z przyczyn losowych znalazł się przejściowo w trudnej sytuacji materialnej. Zapomogę może otrzymać student dwa razy do roku. Stypendium Rektora dla najlepszych studentów może otrzymać student, który w poprzednim roku akademickim uzyskał: wysoką średnią ocen, osiągnięcia naukowe, artystyczne lub wysokie wyniki sportowe we współzawodnictwie międzynarodowym lub krajowym w dyscyplinach olimpijskich lub w dyscyplinach których odbywają się Akademickie Mistrzostwa Polski organizowane przez Zarząd Główny Akademickiego Związku Sportowego. Podstawa przyznania stypendium jest miejsce na wspólnej liście rankingowej utworzonej dla studiów stacjonarnych i niestacjonarnych na danym kierunku według liczby uzyskanych punktów za w/w osiągnięcia. Za 100 % studentów, z którego oblicza się procent najlepszych studentów przyjmuje się liczbę wszystkich studentów stacjonarnych i niestacjonarnych danego kierunku, którzy zostali wpisani na rok akademicki do dnia 10 października każdego roku.

W roku akademickim 2018/2019 stypendium socjalne otrzymywało 14 osób na I roku, 14 osób na II roku i 3 osoby na III roku; stypendium rektora dla najlepszych studentów otrzymywało 9 osób na II roku i 11 osób na III roku, a stypendium dla osób niepełnosprawnych – 1 osoba na I roku i 2 osoby na III roku studiów.

Studenci mają możliwość zakwaterowania w trzech domach studenckich. Przyznanie miejsca następuje na wniosek studenta. Przy rozpatrywaniu wniosków brana jest pod uwagę sytuacja materialna studenta, jak również odległość od miejsca zamieszkania. Miejsce przyznaje Komisja d/s Przydziału Miejsc w Domach Studenckich, w skład której wchodzi; kierownik Działu Domów Studenckich, kierownik Działu Nauczania i Spraw socjalno-Bytowych Studentów oraz przedstawiciele URSS i URSD. Miejsca dla lat starszych przyznawane są w czerwcu natomiast dla lat pierwszych we wrześniu. Szczegółowe zasady reguluje Regulamin przyznania oraz zasady odpłatności za miejsca w domach studenckich Akademii Wychowania Fizycznego w Krakowie.

Informacje o możliwościach pomocy materialnej zamieszczone są na stronie Uczelni w zakładce *Dla studentów – Pomoc materialna*.

## **Zakres i formy wspierania studentów w procesie uczenia się**

Opiekę dydaktyczną nad studentami pełni opiekun kierunku, któremu powierzone są m.in. następujące zadania: pomoc, w ramach posiadanych kompetencji, w rozwiązywaniu problemów studentów związanych z procesem dydaktycznym; zapoznanie studentów z Regulaminem Studiów, obligowanie do jego przestrzegania; zapoznanie studentów z treścią rozporządzeń Rektora i zarządzeń Dziekana dotyczących toku studiów, dokumentacji przebiegu studiów, zapoznanie studentów z procedurą dyplomowania. Ponadto wszyscy nauczyciele akademicy są dostępni dla studentów podczas regularnie odbywających się dyżurów, dodatkowo – w sytuacji tego wymagającej – prowadzą konsultacje indywidualne, a także komunikują się ze studentami za pośrednictwem poczty elektronicznej.

Uczelnia stwarza także warunki do udziału studentów w międzynarodowych programach mobilności, m.in. przez udział studentów w programie Erasmus+ (opisany m.in. w Kryterium 7 Raportu Samooceny).

## **Sposobów informowania studentów o systemie wsparcia**

Strona internetowa Uczelni/Wydziału jest przygotowana w kontekście zapewnienia studentom, a także wykładowcom jak najpełniejszego dostępu do informacji związanych m.in. z organizacją kształcenia, programem kształcenia, planem studiów i organizacją pracy uczelni. Informacje na temat aktualnych terminów dyżurów i konsultacji nauczycieli akademickich znajdują się na stronie internetowej uczelni, jak również w sekretariacie Wydziału. Informacje dotyczące pomocy materialnej (regulaminy, wzory wniosków, podań, odwołań, oświadczeń) przekazywane są studentom różnymi kanałami komunikacji: znajdują się na stronie internetowej uczelni oraz wywieszane są na tablicy ogłoszeń w Dziale Nauczania i Dziale Spraw Socjalno-Bytowych. Dodatkowo Samorząd Studencki przekazuje informacje bezpośrednio na spotkaniach lub za pośrednictwem strony internetowej lub platformy Facebook na początku każdego roku akademickiego o dostępnych formach pomocy materialnej.

## **Formy wsparcia działalności naukowej, sportowej i artystycznej**

Szczególną rolę w naukowej aktywizacji środowiska studenckiego pełnią koła naukowe. Celem działalności kół jest m.in. integracja środowiska studenckiego ze środowiskiem naukowym, rozwijanie i kształtowanie życia naukowego studentów, próba prowadzenia samodzielnych prac naukowo-badawczych we współpracy z nauczycielami akademickimi oraz rozwijanie wiedzy, umiejętności zawodowych i kompetencji społecznych studentów. Studenci podejmujący działalność naukową stają się współautorami publikacji przygotowywanych przez zespoły badawcze. Studenci kierunku *Kosmetologia* mogą przynależeć do dowolnie wybranego koła naukowego na terenie uczelni, jednak szczególnie polecane ich zainteresowaniom jest ***Koło Naukowe przy Zakładzie Biochemii i Podstaw Kosmetologii***, którego celem jest rozbudzenie zainteresowań pracą naukową, badawczą, twórczą, samokształceniową i popularyzatorską w środowisku studenckim, a także ***Koło Naukowe przy Zakładzie Kosmetologii Profesjonalnej „Academy of Cosmetology”***, którego celem jest praca naukowa

oraz omawianie nowości na rynku beauty. W ramach działalności powyższych kół powstało wiele publikacji, których współautorami są studenci kosmetologii.

Studenci kierunku kosmetologia mogą także pogłębiać swoje zainteresowania artystyczne, sportowe i turystyczne w: **Zespole Tańca Ludowego Krakowiak**, **Kole PTTK** oraz uczelnianym **Klubie Sportowym AZS AWF Kraków**, który oferuje takie sekcje sportowe jak: kajakarstwo górskie, lekkoatletyka, szermierka, wioślarstwo, taekwondo olimpijskie i gimnastyka. Należy także zaznaczyć, że Uczelnia wspiera studentów przez nieodpłatne udostępnianie obiektów sportowych (Hala Gier Zespołowych, pływalnia, korty tenisowe, siłownia) w ramach zajęć samodoskonalenia.

### **Samorząd Studencki**

Władze Uczelni ściśle współdziałają z Uczelnianą Radą Samorządu Studenckiego (URSS), realizując szereg zadań w zakresie procesu kształcenia, pomocy materialnej oraz wspierania działalności naukowej, kulturalnej, sportowej i turystycznej studentów. URSS reprezentuje interesy wszystkich studentów na Uczelni oraz dba o rozwój kultury, nauki i sportu. W skład Samorządu Studentów wchodzi 15 członków wybieranych na okres 2 lat, reprezentujących studentów wszystkich kierunków studiów, w tym również *Kosmetologii*.

W ramach URSS powołane zostały następujące komisje:

- Komisja ds. Socjalno-Bytowych - zajmująca się opiniowaniem wniosków o obniżenie kosztów studiów, wniosków stypendialnych oraz przyznawaniem zapomóg;
- Komisja ds. Sportu - zajmująca się organizacją imprez sportowych takich jak Dzień Sportu i Zawody o Puchar Rektora w różnych dyscyplinach;
- Komisja ds. Kultury - będąca inicjatorem i organizatorem licznych akcji o charakterze kulturalno-rozrywkowym i charytatywnym np. Bal Piórnika, Wybory Najmilszej Studentki i Super Studenta AWF Kraków;
- Komisja ds. Dydaktyki - biorąca czynny udział w działaniach na rzecz utrzymania wysokiego poziomu kształcenia poprzez prowadzenie badań ankietowych wśród studentów oraz opiniowanie programów i planów studiów;
- Komisja ds. Promocji - zajmująca się lokalną i ogólnokrajową promocją Uczelni oraz pozyskiwaniem nowych partnerów i sponsorów.

### **Wsparcie we wchodzeniu na rynek pracy lub kontynuowaniu edukacji**

Wsparciem we wchodzeniu na rynek pracy zajmują się: Biuro Karier oraz Centrum Edukacji Zawodowej. Na stronie Biura Karier (zakładka *Dla studentów – Biuro Karier* na stronie internetowej Uczelni) można znaleźć informacje dotyczące ofert pracy, informacje o dofinansowaniach i szkoleniach dla studentów oraz absolwentów, a także propozycje licznych staży dla studentów. Natomiast Centrum Edukacji Zawodowej (zakładka *O naszej uczelni – Centrum Edukacji Zawodowej*) zajmuje się organizowaniem licznych szkoleń, kursów instruktorskich i trenerskich, a także warsztatów pozwalających na rozwój kompetencji studentów i absolwentów kosmetologii, a co za tym idzie podnoszenie ich kwalifikacji i konkurencyjności na rynku pracy.

## **Rozstrzygnięcie skarg i rozpatrywanie wniosków zgłaszanych przez studentów**

Przy rozstrzygnięciu skarg i wniosków uczelnia kieruje się przyjętymi Zasadami rozpatrywania skarg i wniosków. Przedmiotem skargi może być w szczególności zaniedbanie lub nienależyte wykonywanie zadań przez pracowników uczelni, naruszenie praworządności lub interesów skarżących się osób, a także przewlekłe lub biurokratyczne załatwianie spraw na uczelni. Przedmiotem wniosku mogą być w szczególności sprawy ulepszenia organizacji, wzmocnienia praworządności, usprawnienia pracy i zapobiegania nadużyciom. Studenci mogą zgłaszać skargi i wnioski bezpośrednio do Dziekana w specjalnie wyznaczonych w tym celu godzinach konsultacji lub w formie pisemnej.

System obsługi administracyjnej studentów jest regularnie poddawany ocenie studentów w badaniach ankietowych. Na podstawie raportów z ankiet ewaluacyjnych wprowadzane są rozwiązania mające na celu ciągłe usprawnianie i ulepszanie system obsługi.

## **Kryterium 9. Publiczny dostęp do informacji o programie studiów, warunkach jego realizacji i osiągniętych rezultatach**

Informacje o uczelni oraz kierunkach studiów kandydaci na studia uzyskują głównie ze strony internetowej uczelni oraz poprzez *Biuletyn Informacji Publicznej (BIP)*. Na stronie znaleźć można:

- harmonogramy zajęć,
- plany studiów,
- różne wzory podań kierowanych do władz uczelni,
- wzory wniosków o przyznanie pomocy materialnej,
- wytyczne do pisania prac dyplomowych,
- druki i formularze wykorzystywane w procesie studiowania,
- a także dane kontaktowe (telefon, email), za pomocą których osoby zainteresowane mogą kontaktować się z uczelnią w celu uzyskania potrzebnych informacji.

Dla studentów głównym źródłem informacji o sprawach dotyczących przebiegu studiów jest *Uczelniany System Obsługi Studenta (USOS)*. Zawiera ona najważniejsze ogłoszenia dotyczące: wyników zaliczeń, egzaminów a także karty przedmiotów.

Duża część informacji związanych z przebiegiem studiów zamieszczana jest także na tablicach ogłoszeń znajdujących się w siedzibie Uczelni. Dodatkowo na początku każdego roku przeprowadzane są spotkania organizacyjne ze studentami z poszczególnych roczników z władzami Dziekanatu oraz pracownikami administracyjnymi w celu przekazania najbardziej istotnych informacji dotyczących organizacji rozpoczętego roku akademickiego. Studenci oraz inne osoby mają także możliwość zasięgnięcia informacji bezpośrednio w Dziekanacie, w dniach i godzinach, które podawane są do informacji na stronie Uczelni oraz na tablicach informacyjnych przy wejściu do Dziekanatu.

## **Kryterium 10. Polityka jakości, projektowanie, zatwierdzanie, monitorowanie, przegląd i doskonalenie programu studiów**

W Akademii Wychowania Fizycznego w Krakowie Rektor jest organem jednoosobowym. Organami kolegialnymi są: Rada Uczelni, Senat i Rada Naukowa. Do zadań Rektora należą sprawy dotyczące uczelni, z wyjątkiem spraw zastrzeżonych przez ustawę lub statut, lub należące do kompetencji innych organów uczelni, w szczególności tworzenie studiów na określonym kierunku, poziomie i profilu. Do kompetencji Senatu należą zadania określone w ustawie oraz dokonywanie okresowych ocen procesu kształcenia i jego wyników. Wydział prowadzi jeden lub kilka kierunków studiów. Do zadań wydziału należy prowadzenie badań i zapewnienie rozwoju kadry dla potrzeb prowadzonych kierunków studiów. Wydziałem kieruje Dziekan powoływany przez Rektora, spośród pracowników posiadających stopień doktora habilitowanego, po uzyskaniu opinii Senatu. Na wniosek Dziekana Rektor może powołać jednego lub kilku prodziekanów. Na wydziale działa Rada Wydziału opiniująca programy kształcenia oraz jakość kształcenia. Wydziałem kieruje Dziekan, który m.in. organizuje pracę wydziału, opracowuje strategię rozwoju wydziału zgodną ze strategią rozwoju uczelni; zapewnia prawidłowy przebieg procesu kształcenia, powołuje komisje dziekańskie, ustala szczegółowy harmonogram i plan zajęć prowadzonych na wydziale i kontroluje jego realizację; podejmuje decyzje dotyczące współdziałania w sprawach dydaktycznych z innymi wydziałami oraz pozawydziałowymi jednostkami organizacyjnymi, wyraża zgodę na zawarcie umowy cywilnoprawnej na prowadzenie zajęć dydaktycznych na kierunkach studiów prowadzonych przez Wydział.

Jednym z podstawowych zadań Akademii Wychowania Fizycznego w Krakowie jest kształcenie studentów w celu zdobywania i uzupełniania przez nich wiedzy oraz umiejętności niezbędnych w pracy zawodowej. Misja uczelni i przyjęta strategia jej rozwoju a także strategie rozwoju wydziałów wymagają kształcenia na najwyższym poziomie, odpowiadającemu oczekiwaniom rynku pracy i aspiracjom studentów. Biorąc pod uwagę konieczność działań ukierunkowanych na jak najwyższy poziom kształcenia została opracowana polityka jakości kształcenia podlegająca stałej ewaluacji. Na wniosek Rektora i Senatu w Akademii Wychowania Fizycznego w Krakowie został wdrożony *Uczelniany System Zapewniania Jakości Kształcenia (USZJK)*, który obejmuje wszystkie jednostki Uczelni oraz wszystkie formy studiów (studia pierwszego stopnia, studia drugiego stopnia, studia trzeciego stopnia, jednolite magisterskie oraz studia podyplomowe) (Uchwała 41/X/2013), jest stale monitorowany i udoskonalany. Zarządzeniem Rektora AWF z dnia 16 października 2018 r. (strona internetowa Uczelni, BIP) zatwierdzono obecne składy Uczelnianych oraz Wydziałowych Komisji ds. Jakości Kształcenia (WKdsJK).

W USZJK wyodrębniono 12 elementów podlegających ocenie:

- monitorowanie i doskonalenie programów kształcenia
- weryfikacja zakładanych efektów kształcenia,
- ocena dostępności informacji na temat kształcenia,
- monitorowanie kwalifikacji nauczycieli akademickich i badanie warunków ich rozwoju,
- ocena jakości prowadzonych zajęć dydaktycznych,
- monitorowanie warunków kształcenia,

- ocena mobilności studentów,
- badanie absolwentów Uczelni
- ocena aktywności naukowo-badawczej jednostki,
- ocena funkcjonowania Akademickiego Inkubatora Przedsiębiorczości,
- zapobieganie zjawiskom nieprawidłowym (patologicznym),
- procedury wdrażania planów naprawczych.

Do każdego z elementów składających się na system kształcenia w Uczelni przypisano kryteria, które są cyklicznie – dla każdego kolejnego roku akademickiego – monitorowane i poddawane ocenie. Na podstawie ocen tworzone są plany działań dla całej Uczelni i jej poszczególnych Wydziałów, których realizacja sprzyja ustawicznemu podnoszeniu jakości kształcenia. Podstawowym narzędziem oceny poszczególnych kryteriów jest *Raport samooceny*, który zostaje sporządzony corocznie dla każdego kierunku studiów Wydziału Rehabilitacji Ruchowej.

Uprawnienia i obowiązki poszczególnych organów odpowiedzialnych za jakość kształcenia są następujące:

Rektor:

- sprawuje nadzór nad wprowadzaniem i doskonaleniem USZJK,
- powołuje Pełnomocnika ds. jakości kształcenia,
- powołuje Uczelniany Zespół ds. Jakości Kształcenia, w skład którego wchodzi Pełnomocnik Rektora ds. Jakości Kształcenia, przedstawiciel Uczelnianej Rady Samorządu Studentów (URSS) i Uczelnianej Rady Samorządu Doktorantów (URSD), przedstawiciel nauczycieli akademickich z każdego wydziału, Wydziałową Komisję ds. Jakości Kształcenia na wniosek Dziekana, przy czym zakłada się, iż członkiem Komisji nie może być Dziekan.

Uczelniany Zespół Zapewnienia Jakości Kształcenia:

- projektuje i ustawicznie doskonali USZJK,
- kreuje politykę określającą cele i strategię zapewniania i doskonalenia jakości kształcenia w Uczelni,
- określa procedury postępowania diagnostycznego,
- przedkłada Rektorowi propozycje zmian w jego funkcjonowaniu,
- ocenia wdrażanie USZJK na Wydziałach,
- ustala zasady analizowania, gromadzenia i wykorzystywania informacji odnośnie jakości kształcenia.

Wydziałowa Komisja ds. Jakości Kształcenia:

- jest odpowiedzialna za ocenę wdrażania systemu zapewniania jakości kształcenia na Wydziale,
- każdego roku akademickiego przeprowadza audyt wewnętrzny i opracowuje Raport Samooceny dla każdego kierunku studiów,
- przedstawia Raport Samooceny Uczelnianemu Zespołowi ds. Jakości Kształcenia, Dziekanowi i Radzie Wydziału,



- przedstawia Uczelnianemu Zespołowi ds. Jakości Kształcenia propozycje zmian w funkcjonowaniu USZJK,
- przekazuje Raport Samooceny Dziekanom pozostałych Wydziałów,
- opracowuje i wdraża własne procedury podnoszenia jakości kształcenia na Wydziale wynikające ze specyfiki prowadzonych kierunków studiów.

Prorektor ds. Studenckich:

- jest przewodniczącym Uczelnianego Zespołu ds. Jakości Kształcenia,
- zapewnia obsługę administracyjno-techniczną Uczelnianemu Zespołowi ds. Jakości Kształcenia.

Pełnomocnik Rektora ds. Jakości Kształcenia:

- organizuje prace Uczelnianego Zespołu ds. Jakości Kształcenia,
- sporządza coroczne sprawozdanie dla Rektora i Senatu Akademii Wychowania Fizycznego w Krakowie z prac Uczelnianego Zespołu i Wydziałowych Komisji ds. Jakości Kształcenia,
- sporządza na kolejny rok akademicki plan działań poprawiających jakość kształcenia w skali Uczelni.

Dziekan Wydziału:

- odpowiada przed Rektorem za funkcjonowanie USZJK na Wydziale,
- dostarcza Wydziałowej Komisji ds. Jakości Kształcenia wszystkich, istotnych informacji do sporządzenia raportu samooceny,
- sporządza plan działań poprawiających jakość kształcenia na Wydziałach na poszczególnych kierunkach studiów i przedkłada go Radzie Wydziału do zaopiniowania; po zaopiniowaniu planu, Dziekan zobowiązany jest przekazać plan Wydziałowej Komisji ds. Jakości Kształcenia oraz Uczelnianemu Zespołowi ds. Jakości Kształcenia,
- zapewnia obsługę administracyjno-techniczną Wydziałowej Komisji ds. Jakości Kształcenia,
- przedkłada, po zasięgnięciu opinii zespołu nauczycieli akademickich zaliczanych do minimum kadrowego określonego kierunku studiów, Radzie Wydziału na koniec roku akademickiego ocenę efektów kształcenia.

Przewodniczący Wydziałowej Komisji ds. Jakości Kształcenia:

- przewodniczy Wydziałowemu Zespołowi ds. Jakości Kształcenia,
- współpracuje z przewodniczącym Uczelnianego Zespołu ds. Jakości Kształcenia, w szczególności przedkładając coroczne sprawozdanie, które zawiera informacje o pracy i planach działań Wydziałowej Komisji ds. Jakości Kształcenia, a także o wykonaniu zaplanowanych wcześniej działań w zakresie doskonalenia jakości kształcenia na Wydziale.

Rada Wydziału:

- opiniuje schemat organizacyjny i funkcjonowanie USZJK na Wydziale,
- opiniuje przygotowany przez Dziekana plan działań poprawiających jakość kształcenia na Wydziale na poszczególnych kierunkach studiów.

Za program studiów na kierunku odpowiada Dziekan. Do roku 2018/19 program studiów zatwierdzała Rada Wydziału a od obecnego roku akademickiego programy studiów zaproponowane przez Dziekana i opiniowane przez Radę Wydziału zatwierdza Senat AWF. Do określenia i opracowania ewentualnych zmian w programach kształcenia powołana jest Wydziałowa Komisja Dydaktyczna.

W procesie tworzenia programu studiów uczestniczą wszyscy nauczyciele akademicki kierunku, przedstawiciele studentów oraz interesariusze zewnętrzni. Biorąc pod uwagę jakość kształcenia programy kształcenia są również dostosowywane do potrzeb rynku, dlatego też brane są pod uwagę opinie interesariuszy zewnętrznych na temat realizowanych programów studiów danego kierunku.

Zmiany w programach kształcenia są skutkiem opinii płynących od nauczycieli akademickich, studentów, interesariuszy zewnętrznych oraz zmieniających się wymogów formalno-prawnych. Wydziałowa Komisja Dydaktyczna wprowadziła zmiany w programach studiów i dopasowała efekty kształcenia do wymogów obowiązującego prawa. Opinie na temat kształcenia są zbierane w procesie ankietyzacji. Ankiety służą do oceny stopnia osiągalności efektów przedmiotowych w tym efektów przypisanym do praktyk zawodowych: gdzie każdy nauczyciel prowadzący przedmiot, opiekun praktyki oraz każdy student realizujący przedmiot/praktykę ocenia stopień osiągnięcia efektów przedmiotowych w badaniu ankietowym po zakończeniu zajęć/praktyki. Poza udziałem w formalnych spotkaniach, takich jak: posiedzenia Rady Wydziału czy posiedzenia Senatu, studenci w bezpośrednim kontakcie z władzami Wydziału, kierownikami Zakładów, nauczycielami prowadzącymi dane przedmioty mogą podjąć dyskusję, zgłosić uwagi i propozycje zmian dotyczące zdefiniowanych efektów kształcenia, budowy planu, zawartości treści programowych itp.

Zmiany w programach studiów są wprowadzane przed rozpoczęciem nowego cyklu kształcenia, natomiast w trakcie cyklu kształcenia wprowadza się wyłącznie zmiany dotyczące doboru treści kształcenia, uwzględniające najnowsze osiągnięcia naukowe lub związane z działalnością zawodową, dostosowania programu studiów do zmian w przepisach powszechnie obowiązujących. Zmiany w programach studiów wprowadzane przed rozpoczęciem cyklu kształcenia są udostępniane na stronie Uczelni co najmniej na miesiąc przed rozpoczęciem semestru, którego dotyczą. Nauczyciele akademicki mogą wnosić uwagi do programu kształcenia oraz dokonują przeglądu sylabusów prowadzonych przez siebie przedmiotów. Nauczyciele akademicki mogą dokonywać korekty treści kształcenia, metod dydaktycznych na podstawie wyników badania ankietowego dotyczącego stopnia osiągnięcia efektów kształcenia przeprowadzanego wśród studentów po zakończeniu semestru. Jeśli zmiany dotyczą sylabusów i wiążą się ze zmianą efektów kształcenia, treści nauczania lub literatury, wówczas nowe sylabusy są udostępnione studentom nie później niż miesiąc przed rozpoczęciem nowego roku akademickiego. O wszelkich zmianach w sylabusach nauczyciele akademicki informują Kierowników i Dziekana. Na podstawie informacji zawartych w ankietach studentów dotyczących stopnia osiągalności efektów kształcenia z poszczególnych przedmiotów, w celu zwiększenia poziomu jakości kształcenia wprowadzono zmiany w programie kształcenia na I stopniu kierunku *Kosmetologia*: zwiększono ilość godzin ćwiczeń z *Podstaw chemii* i *Chemii kosmetycznej*, zwiększono ilość godzin dla przedmiotu *Receptura kosmetyczna*, skrócono wykłady z *Farmakologii* a zwiększono ilość godzin dla zajęć seminaryjnych z tego przedmiotu, wprowadzono wykład z przedmiotu *Masaż klasyczny*.

Duże znaczenie w ewaluacji treści kształcenia mają również opinie interesariuszy zewnętrznych (instytucji współpracujących z kierunkiem *Kosmetologia*, uczelnie partnerskie, absolwenci). Interesariusze są reprezentantami środowiska zawodowego, przede wszystkim związanego z praktyczną realizacją treści kształcenia dla potrzeb rynku pracy. Interesariusze zewnętrzni biorą czynny udział w kształtowaniu procesu kształcenia i innych elementów związanych z zapewnieniem najwyższej jakości kształcenia. Na podstawie analizy wyników ankiet studentów po odbyciu praktyk zawodowych można wysnuć wnioski dotyczące wprowadzenia ewentualnych działań naprawczych, które mogą dotyczyć zmiany w programie kształcenia, zmiany placówki, w której realizowane są praktyki.

W trakcie projektowania programu studiów na kierunku *Kosmetologia* zdefiniowano szczegółowe efekty kształcenia. Efekty te zostały tak zdefiniowane, by były mierzalne. Dobór i zakres efektów kształcenia został uwarunkowany wieloma czynnikami, takimi jak: czas potrzebny na ich osiągnięcie, przewidywany nakład pracy, zakres wiedzy i poziom umiejętności kandydatów w momencie rozpoczynania realizacji programu studiów, możliwości kadrowe i środki wspierania procesu kształcenia, będące w dyspozycji uczelni. Zajęcia dydaktyczne na kierunku *Kosmetologia* są prowadzone w formie wykładów, ćwiczeń laboratoryjnych, lektoratów, zajęć praktycznych, ćwiczeń wychowania fizycznego, seminariów – w grupach o odpowiedniej liczebności studentów, umożliwiającymi osiągnięcie zakładanych efektów kształcenia na studiach. Zgodnie z Regulaminem Studiów w AWF w Krakowie okresem rozliczeniowym jest semestr. Warunkiem jego zaliczenia jest spełnienie wszystkich wymagań określonych w regulaminie, m.in.: zaliczenie zajęć oraz zdanie egzaminów. Przy egzaminach i zaliczeniach stosuje się następujące oceny: bardzo dobry (5,0), dobry plus (4,5), dobry (4), dostateczny plus (3,5), dostateczny (3,0), niedostateczny (2,0). Oceny z egzaminów i zaliczeń wpisywane są do USOS, w którym sporządzany jest i protokół. Uzyskanie oceny pozytywnej z danego przedmiotu stanowi potwierdzenie osiągnięcia efektów kształcenia zdefiniowanych dla tego przedmiotu. Wydziałowa Komisja ds. Jakości Kształcenia opracowała procedury dotyczące sposobu oceny osiągnięcia efektów kształcenia, metody potwierdzania osiągnięcia efektów uczenia się na każdym etapie kształcenia. Obejmuje on: system oceny prac zaliczeniowych, egzaminacyjnych, system weryfikacji efektów uzyskanych w wyniku odbycia praktyk, system sprawdzania końcowych efektów (proces dyplomowania) oraz monitorowanie karier zawodowych absolwentów na rynku pracy. Dobór metod weryfikacji efektów uczenia się przez studentów zależy od prowadzącego dany przedmiot i jest dostosowany do tego przedmiotu na kierunku studiów.

Osobą odpowiedzialną za jakość kształcenia w ramach danego przedmiotu jest nauczyciel akademicki proponowany przez kierownika zakładu do prowadzenia wykładu lub tylko ćwiczeń w ramach danego przedmiotu. Nauczyciel akademicki odpowiedzialny za przedmiot, wspólnie z pozostałymi osobami prowadzącymi ten przedmiot, przygotowują kartę przedmiotu. Karta przedmiotu na dany rok akademicki jest akceptowana przez Dziekana Wydziału. Każdy nauczyciel odpowiedzialny za przedmiot ma obowiązek corocznej aktualizacji karty przedmiotu. Karta przedmiotu precyzuje: cele, wymagania wstępne, efekty kształcenia, treści programowe, metody dydaktyczne, obciążenie pracą studenta, metody oceny, kryteria oceny oraz miejsce i opis weryfikacji danego efektu kształcenia. Ponadto w karcie przedmiotu określona jest macierz realizacji przedmiotu, wykaz literatury podstawowej i uzupełniającej

oraz informacje o osobie odpowiedzialnej za przedmiot oraz kadrze prowadzącej dany przedmiot. Karta przedmiotu jasno definiuje na jakiej formie zajęć jest dany efekt weryfikowany i co jest wymagane do jego osiągnięcia. Karta przedmiotu jest dostępna na stronie internetowej Uczelni (USOS), ponadto każdy nauczyciel odpowiedzialny za przedmiot ma obowiązek na pierwszych zajęciach zapoznać studentów z jej treścią, a w szczególności z efektami kształcenia i metodami ich weryfikacji.

Sprawdzenie osiągnięcia założonych efektów kształcenia wymaga zastosowania zróżnicowanych form oceniania studentów, adekwatnych do obszarów, których dotyczą efekty. Weryfikacja następuje poprzez: egzaminy teoretyczne (pisemne i ustne), egzaminy praktyczne, kolokwia, testy, projekty indywidualne i zespołowe, ćwiczenia praktyczne realizowane w ramach zajęć, zadania problemowe, dyskusje dydaktyczne, prezentacje, a także przez obserwację aktywności na zajęciach oraz terminowości realizacji zadań. Weryfikacji podlegają wszystkie zdefiniowane efekty kształcenia uzyskiwane w ramach godzin w bezpośrednim kontakcie z nauczycielem akademickim, jak i uzyskiwane w ramach godzin bez udziału nauczyciela. Wszystkie prace kontrolne podlegają archiwizacji. Każdy nauczyciel akademicki ma obowiązek po zakończeniu semestru przechować je do wglądu przez przynajmniej 1 rok, co pozwala na późniejszą analizę i ocenę jakości programu kształcenia i doboru metod i sposobów weryfikacji efektów kształcenia.

Istotnym elementem weryfikacji końcowych efektów kształcenia jest ocena prac dyplomowych licencjackich realizowanych przez studenta pod kierunkiem promotora. Każda praca dyplomowa weryfikowana jest przez program antyplagiatowy i kontrolowana przez promotora i recenzentów pod kątem ewentualnego naruszenia praw autorskich (Zarządzenie Rektora nr 15/2019 z dnia 30.05.2019). Zasady dyplomowania reguluje Regulamin Studiów I i II stopnia Akademii Wychowania Fizycznego w Krakowie (**Załącznik 9**) oraz Procedura Pr-7 (**Załącznik 17**) i DW-03 w ramach wprowadzonego na uczelni systemu jakości kształcenia ISO 9001 (**Załącznik 12**).

Praca dyplomowa na kierunku *Kosmetologia* stanowi opracowanie monograficzne w formie pisemnej. Student wykonuje pracę pod kierunkiem: nauczyciela akademickiego, posiadającego tytuł lub stopień naukowy. Zagadnienia objęte tematem pracy dyplomowej są związane z kierunkiem studiów. Egzamin dyplomowy odbywa się przed komisją egzaminacyjną powołaną przez Dziekana, w skład której wchodzi: przewodniczący (Dziekan lub pracownik naukowo-dydaktyczny ze stopniem co najmniej doktora), promotor oraz recenzent pracy. Egzamin dyplomowy jest egzaminem ustnym. Egzamin dyplomowy sprawdza kompetencje zdobyte w procesie kształcenia, a przede wszystkim umiejętność właściwego zintegrowania wiedzy uzyskanej w ramach różnych przedmiotów kształcenia. Na końcowy wynik studiów licencjackich składają się oceny uzyskane w czasie studiów w następujących proporcjach: średnia arytmetyczna ze studiów – 80%, średnia arytmetyczna ocen z pracy licencjackiej – 10%, ocena z egzaminu licencjackiego – 10%. Ostateczny wynik studiów – podany z dokładnością do 0,01 – jest podstawą klasyfikacji (rankingu) absolwentów Akademii. W dyplomie ukończenia studiów wyższych, przy ostatecznym wyniku studiów w niżej podanych przedziałach, wpisuje się ocenę słowną:

- 4,50-5,00 – bardzo dobry,
- 4,21-4,49 – dobry plus,
- 3,71-4,20 – dobry,

- 3,21-3,70 – dostateczny plus,
- do 3,20 – dostateczny.

Po spełnieniu wszystkich wymogów, wynikających z realizacji programu kształcenia (osiągnięciu wszystkich założonych w programie kształcenia efektów kształcenia) absolwent studiów, kierunku *Kosmetologia* Akademii Wychowania Fizycznego w Krakowie uzyskuje kwalifikacje pierwszego stopnia, potwierdzone dyplomem i otrzymuje tytuł zawodowy licencjata.

W Uczelni obowiązuje system ewaluacji procesu kształcenia i jego efektów, którego celem jest doskonalenie jakości dydaktyki poprzez podnoszenie kwalifikacji nauczycieli akademickich. Istotnym narzędziem diagnozy jakości pracy kadry dydaktycznej są badania ankietowe studentów (procedura Pr-2 do wglądu). Uzyskane wyniki są jednym ze wskaźników jakości procesu dydaktycznego. Na podstawie opinii studentów pochodzących z ankiet dotyczących jakości kształcenia każdego przedmiotu i wykładu, weryfikowany jest stan kadry dydaktycznej oraz elementy związane ze sposobem prowadzenia zajęć, wykładów czy doborem placówek, w których realizowane są zajęcia.

Program kształcenia na kierunku *Kosmetologia* jest aktualizowany zgodnie z oczekiwaniami studentów dotyczącymi przestrzegania najnowszych światowych standardów dotyczących teorii i praktyki kosmologii.

Nieodzownym elementem wpływającym na jakość kształcenia studentów kierunku *Kosmetologia* są opinie interesariuszy zewnętrznych. Na podstawie opinii przedstawicieli firm zewnętrznych współpracujących z kierunkiem *Kosmetologia*, będących potencjalnymi pracodawcami dla absolwentów kierunku (do których należą: gabinety kosmologiczne, salony SPA i odnowy biologicznej) wprowadzane są modyfikacje odnośnie treści kształcenia. Jednym korzystnych działań było przeniesienie przedmiotu *Aromaterapia* z I na II stopień studiów.

Kierownicy praktyk zawodowych uzyskują opinie w formie pisemnej (ankiety) lub ustnej podczas spotkań organizacyjnych od osób przyjmujących studentów na praktyki lub podczas hospitacji praktyk. Opinie te dotyczą zarówno studentów odbywających praktyki, jak i absolwentów a także programów studiów. Po analizie wyników ankiet studentów realizujących praktyki wprowadzane są działania naprawcze polegające na modyfikacji programu kształcenia, dostosowanego również do potrzeb rynku.

Istotnym elementem wpływającym na doskonalenie programu kształcenia na kierunku *Kosmetologia* jest badanie losów absolwentów kierunku, które reguluje Ustawa z dnia 27 lipca 2005 roku – *Prawo o szkolnictwie wyższym* - Dz. U. z 18 marca 2012 r., art. 13.a, USZJK w AWF w Krakowie a także procedura p-9 w ramach wprowadzonego na uczelni systemu jakości kształcenia ISO 9001.

Badanie ankietowe przeprowadzane są corocznie przez Biuro Karier AWF w czasie około 12 miesięcy od zakończenia studiów. W badaniu ankietowym absolwentów duży nacisk położony jest na ocenę efektów kształcenia. Wyniki przeprowadzonego sondażu diagnostycznego opracowywane są przez Biuro Karier i zgodnie z Uczelnianym Systemem Zapewnienia Jakości Kształcenia, informacje o wynikach badań przedstawiane są w Raporcie Samooceny.

## Część II. Perspektywy rozwoju kierunku studiów

Analiza SWOT programu studiów na ocenianym kierunku i jego realizacji,  
z uwzględnieniem szczegółowych kryteriów oceny programowej

	<b>POZYTYWNE</b>	<b>NEGATYWNE</b>
<b>Czynniki wewnętrzne</b>	<ul style="list-style-type: none"> <li>• AWF w Krakowie jest wiarygodną Uczelnią z tradycjami; posiadającą bardzo dobrą opinię na rynku pracy - dotyczy wszystkich prowadzonych kierunków studiów;</li> <li>• dobrze przygotowana, interdyscyplinarna kadra dydaktyczna, wykłady z przedmiotów kierunkowych z doświadczeniem praktycznym;</li> <li>• program kształcenia z bogatą ofertą przedmiotów zawodowych, możliwością wyboru specjalności;</li> <li>• stale ewoluujący program kształcenia, uwzględniający zmieniające się standardy, zapotrzebowanie rynku pracy oraz opinie i preferencje studentów;</li> <li>• dobra umiejscowienie organizacja kampusu umożliwiającą realizację zajęć dydaktycznych bez konieczności przemieszczania się;</li> <li>• nowoczesne zaplecze infrastrukturalne do prowadzenia przedmiotów kierunkowych;</li> <li>• bardzo dobre sportowe zaplecze, duża możliwości wyboru zajęć o charakterze rekreacyjno-sportowym;</li> <li>• przyjazny klimat i zrozumienie Władz Uczelni w konieczność stałego inwestowania w rozwój kierunku;</li> <li>• możliwość kontynuacji kształcenia na II stopniu studiów.</li> </ul>	<ul style="list-style-type: none"> <li>• zróżnicowany stopień zaangażowania i zainteresowania studentów przedmiotami kształcenia ogólnego;</li> <li>• ograniczenia lokalowe uniemożliwiające przyjęcie większej ilości chętnych kandydatów;</li> </ul>
<b>Czynniki zewnętrzne</b>	<ul style="list-style-type: none"> <li>• możliwość zdobycia atrakcyjnego zawodu, zgodnego z zainteresowaniami studentów;</li> <li>• możliwość samozatrudnienia w zawodzie kosmetologa;</li> <li>• rosnące zapotrzebowanie społeczeństwa na usługi kosmetyczne;</li> <li>• duże zapotrzebowanie rynku pracy na dobrze wykształconych kosmetologów, przy ograniczonym kształceniu na tym kierunku w szkołach publicznych w regionie;</li> <li>• zapotrzebowanie na kosmetologów przygotowanych merytorycznie do zajmowania się problemami kosmetycznymi występującymi u sportowców i osób aktywnych fizycznie;</li> <li>• otwartość branży kosmetycznej do współpracy w celu kształcenia studentów.</li> </ul>	<p><b>Zagrożenia:</b></p> <ul style="list-style-type: none"> <li>• brak odrębnych regulacji prawnych dotyczących zawodu kosmetologa;</li> <li>• ograniczone możliwości wyjazdów zagranicznych studentów w ramach programu Erasmus, spowodowane znacznymi różnicami w efektach uczenia się lub nieistnieniem kierunku w większości państw europejskich;</li> <li>• bardzo drogi sprzęt do niektórych specjalistycznych zabiegów kosmetycznych ograniczających możliwość zakupu ich przez Uczelnię;</li> <li>• konkurencja na rynku pracy spowodowana kształceniem na niskim poziomie w różnych placówkach niepublicznych (często w trybie weekendowym).</li> </ul>

(Pieczęć uczelni)

.....

(podpis Dziekana/Kierownika jednostki)

.....

(podpis Rektora)

....., dnia .....

(miejsowość)

### Część III. Załączniki

#### Załącznik nr 1. Zestawienia dotyczące ocenianego kierunku studiów

**Tabela 1. Liczba studentów ocenianego kierunku<sup>4</sup>**

Poziom studiów	Rok studiów	Studia stacjonarne		Studia niestacjonarne	
		Dane sprzed 3 lat	Bieżący rok akademicki	Dane sprzed 3 lat	Bieżący rok akademicki
I stopnia	I	130	162	85	-
	II	83	75	49	-
	III	68	35	19	-
<b>Razem:</b>		281	272	153	

**Tabela 2. Liczba absolwentów ocenianego kierunku w ostatnich trzech latach poprzedzających rok przeprowadzenia oceny**

Poziom studiów	Rok ukończenia	Studia stacjonarne		Studia niestacjonarne	
		Liczba studentów, którzy rozpoczęli cykl kształcenia kończący się w danym roku	Liczba absolwentów w danym roku	Liczba studentów, którzy rozpoczęli cykl kształcenia kończący się w danym roku	Liczba absolwentów w danym roku
I stopnia	2016/2017	93	68	33	18
	2017/2018	87	73	65	33
	2018/2019	130	94	84	60
<b>Razem:</b>		310	236	182	111

**Tabela 3. Wskaźniki dotyczące programu studiów na ocenianym kierunku studiów, poziomie i profilu określone w rozporządzeniu Ministra Nauki i Szkolnictwa Wyższego z dnia 27 września 2018 r. w sprawie studiów (Dz.U. 2018 poz. 1861)<sup>5</sup>.**

Nazwa wskaźnika	Liczba punktów ECTS/Liczba godzin
Liczba semestrów i punktów ECTS konieczna do ukończenia studiów na ocenianym kierunku na danym poziomie	6 semestrów, 190 ECTS
Łączna liczba godzin zajęć	Suma wykładów i ćwiczeń bez praktyk zawodowych dla specjalności WELLNESS&SPA Z ZARZĄDZANIEM 4905 Suma wykładów i ćwiczeń bez praktyk zawodowych dla specjalności HOLISTYCZNA PIELĘGNACJA CIAŁA 4890

<sup>4</sup> Należy podać liczbę studentów ocenianego kierunku, z podziałem na poziomy, lata i formy studiów (z uwzględnieniem tylko tych poziomów i form studiów, które są prowadzone na ocenianym kierunku).

<sup>5</sup> Tabelę należy wypełnić odrębnie dla każdego z poziomów studiów i każdej z form studiów podlegających ocenie.



Łączna liczba punktów ECTS, jaką student musi uzyskać w ramach zajęć prowadzonych z bezpośrednim udziałem nauczycieli akademickich lub innych osób prowadzących zajęcia	Suma wykładów i ćwiczeń bez praktyk zawodowych dla specjalności WELLNESS&SPA Z ZARZĄDZANIEM <b>132 ECTS</b> Suma wykładów i ćwiczeń bez praktyk zawodowych dla specjalności HOLISTYCZNA PIELEGNACJA CIAŁA <b>131 ECTS</b>
Łączna liczba punktów ECTS przyporządkowana zajęciom kształtującym umiejętności praktyczne	Suma wykładów i ćwiczeń bez praktyk zawodowych dla specjalności WELLNESS&SPA Z ZARZĄDZANIEM <b>97 ECTS</b> Suma wykładów i ćwiczeń bez praktyk zawodowych dla specjalności HOLISTYCZNA PIELEGNACJA CIAŁA <b>96 ECTS</b>
Łączna liczba punktów ECTS, jaką student musi uzyskać w ramach zajęć z dziedziny nauk humanistycznych lub nauk społecznych – w przypadku kierunków studiów przyporządkowanych do dyscyplin w ramach dziedzin innych niż odpowiednio nauki humanistyczne lub nauki społeczne	15 ECTS
Łączna liczba punktów ECTS przyporządkowana zajęciom do wyboru	59 ECTS
Łączna liczba punktów ECTS przyporządkowana praktykom zawodowym	38 ECTS
Wymiar praktyk zawodowych	960 godzin
W przypadku stacjonarnych studiów pierwszego stopnia i jednolitych studiów magisterskich liczba godzin zajęć z wychowania fizycznego.	60
<b>W przypadku prowadzenia zajęć z wykorzystaniem metod i technik kształcenia na odległość:</b>	
1. Łączna liczba godzin zajęć określona w programie studiów na studiach stacjonarnych/ Łączna liczba godzin zajęć na studiach stacjonarnych prowadzonych z wykorzystaniem metod i technik kształcenia na odległość.	1. /0
2. Łączna liczba godzin zajęć określona w programie studiów na studiach niestacjonarnych/ Łączna liczba godzin zajęć na studiach niestacjonarnych prowadzonych z wykorzystaniem metod i technik kształcenia na odległość.	2. /0

**Tabela 4. Zajęcia lub grupy zajęć kształtujących umiejętności praktyczne<sup>6</sup>**

Nazwa zajęć/grupy zajęć	Forma/formy zajęć	Łączna liczba godzin zajęć (stacjonarne)	Liczba punktów ECTS
Histologia	ćwiczenia	14	1
Estetyka i sztuka/Plastyka	ćwiczenia	28	2
Język obcy	lektorat	42	3
Mikrobiologia	ćwiczenia	14	1
Podstawy dermatologii	ćwiczenia	14	1
Kosmetologia	ćwiczenia	28	2
Immunologia	ćwiczenia	14	1
Dermatologia z alergologią	ćwiczenia	14	1
Masaż klasyczny	ćwiczenia	56	2
Receptura kosmetyczna	ćwiczenia	28	2

<sup>6</sup>Tabelę należy wypełnić odrębnie dla każdego z poziomów studiów i każdej z form studiów podlegających ocenie.

Chemia kosmetyczna	ćwiczenia	56	3
Kosmetologia profesjonalna	ćwiczenia	224	11
Fizykoterapia z balneoklimatologią / Physical agents therapy and balneoclimatology	ćwiczenia	56	5
Dermatologia z elementami estetyki	ćwiczenia	14	1
Inżynieria tkankowa w kosmetologii / Biomateriały w kosmetologii	ćwiczenia	14	1
Kosmetologia lecznicza	ćwiczenia	56	3
Podstawy podologii z elementami flebologii	ćwiczenia	28	2
Metody naturalne w kosmetologii	ćwiczenia	14	1
Wizaż i stylizacja / Makijaż i stylizacja	ćwiczenia	42	3
Podstawy fotografii / Fotografia w kosmetologii	ćwiczenia	14	1
Techniki sprzedażowe w kosmetologii / Sprzedaż osobista w kosmetologii	ćwiczenia	14	1
Zaawansowane techniki pielęgnacji ciała / Nowoczesna kosmetologia	ćwiczenia	28	2
Praktyki zawodowe	praktyki	960	38
<b>Specjalność WELLNESS &amp; SPA</b>			
Odnowa biologiczna	ćwiczenia	28	2
Orientalne formy masażu	ćwiczenia	42	2
Zabiegi i ceremonie Wellness & SPA	ćwiczenia	42	2
Rynek usług Wellness & SPA	ćwiczenia	14	1
Zarządzanie i marketing w ośrodku Wellness & SPA	ćwiczenia	28	2
<b>Specjalność HOLISTYCZNA PIELĘGNACJA CIAŁA</b>			
Odnowa psychosomatyczna	ćwiczenia	28	2
Techniki masażu manualnego w modelowaniu sylwetki	ćwiczenia	42	3
Techniki relaksacyjne	ćwiczenia	28	2
Aktywność fizyczna w modelowaniu sylwetki	ćwiczenia	28	1
<b>Razem dla specjalności Wellness &amp; Spa z zarządzaniem</b>		1926	97
<b>Razem dla specjalności Holistyczna pielęgnacja ciała</b>		1898	96

**Tabela 5. Zajęcia lub grupy zajęć służące zdobywaniu przez studentów kompetencji inżynierskich / Zajęcia lub grupy zajęć przygotowujące studentów do wykonywania zawodu nauczyciela<sup>7</sup> - NIE DOTYCZY**

Nazwa zajęć/grupy zajęć	Forma/formy zajęć	Łączna liczba godzin zajęć stacjonarne/niestacjonarne	Liczba punktów ECTS
<b>Razem:</b>			

<sup>7</sup> Tabelę należy wypełnić odrębnie dla każdego z poziomów studiów i każdej z form studiów podlegających ocenie, w przypadku, gdy absolwenci ocenianego kierunku uzyskują tytuł zawodowy inżyniera/magistra inżyniera lub w przypadku studiów uwzględniających przygotowanie do wykonywania zawodu nauczyciela.

**Tabela 6. Informacja o programach studiów/zajęciach lub grupach zajęć prowadzonych w językach obcych<sup>8</sup>**

Nazwa programu/zajęć/grupy zajęć	Forma realizacji	Semestr	Forma studiów	Język wykładowy	Liczba studentów (w tym niebędących obywatelami polskimi)
Physical agents therapy and balneoclimatology	wykłady i ćwiczenia	4	stacjonarne	angielski	

<sup>8</sup> Tabelę należy wypełnić odrębnie dla każdego z poziomów studiów i każdej z form studiów podlegających ocenie. Jeżeli wszystkie zajęcia prowadzone są w języku obcym należy w tabeli zamieścić jedynie taką informację.

## Załącznik nr 2. Wykaz materiałów uzupełniających

### Cz. I. Dokumenty, które należy dołączyć do raportu samooceny (wyłącznie w formie elektronicznej)

1. Program studiów dla kierunku studiów, profilu i poziomu opisany zgodnie z art. 67 ust. 1 ustawy z dnia 20 lipca 2018 r. Prawo o szkolnictwie wyższym i nauce (Dz.U. 2018 poz. 1668) oraz § 3-4 rozporządzenia Ministra Nauki i Szkolnictwa Wyższego z dnia 27 września 2018 r. w sprawie studiów (Dz.U. 2018 poz. 1861).
2. Obsadę zajęć na kierunku, poziomie i profilu w roku akademickim, w którym przeprowadzana jest ocena.
3. Harmonogram zajęć na studiach stacjonarnych i niestacjonarnych, obowiązujący w semestrze roku akademickiego, w którym przeprowadzana jest ocena, dla każdego z poziomów studiów.
4. Charakterystykę nauczycieli akademickich oraz innych osób prowadzących zajęcia lub grupy zajęć wykazane w tabeli 4, tabeli 5 (jeśli dotyczy ocenianego kierunku) oraz opiekunów prac dyplomowych (jeśli dotyczy ocenianego kierunku), a w przypadku kierunku pielęgniarstwo lub położnictwo także nauczycieli akademickich oraz inne osoby prowadzące zajęcia odpowiednio z podstaw opieki pielęgniarstwa lub podstaw opieki położniczej, sporządzoną wg następującego wzoru:

Imię i nazwisko:
Tytuł naukowy/dziedzina, stopień naukowy/dziedzina oraz dyscyplina, tytuł zawodowy (w przypadku tytułu zawodowego lekarza – specjalizacja), rok uzyskania tytułu/stopnia naukowego/tytułu zawodowego:
Wykaz zajęć/grup zajęć i godzin zajęć prowadzonych na ocenianym kierunku przez nauczyciela akademickiego lub inną osobę w roku akademickim, w którym przeprowadzana jest ocena.
Charakterystyka dorobku naukowego ze wskazaniem dziedzin nauki/sztuki oraz dyscypliny/dyscyplin naukowych/artystycznych, w której/których dorobek się mieści (do 600 znaków) oraz wykaz <b>co najwyżej 10</b> najważniejszych osiągnięć naukowych/artystycznych ze szczególnym uwzględnieniem ostatnich 6 lat, wraz ze wskazaniem dat uzyskania (publikacji naukowych/osiągnięć artystycznych, patentów i praw ochronnych, zrealizowanych projektów badawczych, nagród krajowych/międzynarodowych za osiągnięcia naukowe/artystyczne), ze szczególnym uwzględnieniem osiągnięć odnoszących się do ocenianego kierunku i prowadzonych na nim zajęć.
Charakterystyka doświadczenia i dorobku dydaktycznego (do 600 znaków) oraz wykaz <b>co najwyżej 10</b> najważniejszych osiągnięć dydaktycznych ze szczególnym uwzględnieniem ostatnich 6 lat, wraz z wskazaniem dat uzyskania (np. autorstwo podręczników/materiałów dydaktycznych, wdrożone innowacje dydaktyczne, nagrody uzyskane przez studentów, nad którymi nauczyciel akademicki sprawował opiekę naukową/artystyczną, opieka nad beneficjentem Diamentowego Grantu, uruchomienie nowego kierunku studiów/specjalności/ zajęć/grupy zajęć, opieka nad kołem naukowym, prowadzenie zajęć w języku obcym, w tym w uczelni zagranicznej, np. w ramach mobilności nauczycieli akademickich).

5. Charakterystyka działań zapobiegawczych podjętych przez uczelnię w celu usunięcia błędów i niezgodności wskazanych w zaleceniach o charakterze naprawczym sformułowanych w uzasadnieniu uchwały Prezydium PKA w sprawie oceny programowej na kierunku studiów, która poprzedziła bieżącą ocenę oraz przedstawienie i ocena skutków tych działań.
6. Charakterystyka wyposażenia sal wykładowych, pracowni, laboratoriów i innych obiektów, w których odbywają się zajęcia związane z kształceniem na ocenianym kierunku, a także informacja o bibliotece i dostępnych zasobach bibliotecznych i informacyjnych.
7. Wykaz tematów prac dyplomowych uporządkowany wg lat, z podziałem na poziomy oraz formy studiów; wykaz można przygotować wg. przykładowego wzoru:

<b>Studia stacjonarne pierwszego stopnia (jeśli dotyczy)<sup>9</sup></b>							
Nr albumu	Tytuł pracy dyplomowej	Rok	Tytuł/stopień naukowy, imię i nazwisko opiekuna	Tytuł/stopień naukowy, imię i nazwisko recenzenta	Ocena pracy	Ocena egzaminu dyplomowego	Ocena na dyplomie
<b>Studia niestacjonarne pierwszego stopnia (jeśli dotyczy)</b>							
Nr albumu	Tytuł pracy dyplomowej	Rok	Tytuł/stopień naukowy, imię i nazwisko opiekuna	Tytuł/stopień naukowy, imię i nazwisko recenzenta	Ocena pracy	Ocena egzaminu dyplomowego	Ocena na dyplomie
<b>Studia stacjonarne drugiego stopnia (jeśli dotyczy)</b>							
Nr albumu	Tytuł pracy dyplomowej	Rok	Tytuł/stopień naukowy, imię i nazwisko opiekuna	Tytuł/stopień naukowy, imię i nazwisko recenzenta	Ocena pracy	Ocena egzaminu dyplomowego	Ocena na dyplomie
<b>Studia niestacjonarne drugiego stopnia (jeśli dotyczy)</b>							
Nr albumu	Tytuł pracy dyplomowej	Rok	Tytuł/stopień naukowy, imię i nazwisko opiekuna	Tytuł/stopień naukowy, imię i nazwisko recenzenta	Ocena pracy	Ocena egzaminu dyplomowego	Ocena na dyplomie
<b>Studia stacjonarne jednolite magisterskie (jeśli dotyczy)</b>							
Nr albumu	Tytuł pracy dyplomowej	Rok	Tytuł/stopień naukowy, imię i nazwisko opiekuna	Tytuł/stopień naukowy, imię i nazwisko recenzenta	Ocena pracy	Ocena egzaminu dyplomowego	Ocena na dyplomie
<b>Studia niestacjonarne jednolite magisterskie (jeśli dotyczy)</b>							
Nr albumu	Tytuł pracy dyplomowej	Rok	Tytuł/stopień naukowy, imię i nazwisko opiekuna	Tytuł/stopień naukowy, imię i nazwisko recenzenta	Ocena pracy	Ocena egzaminu dyplomowego	Ocena na dyplomie

<sup>9</sup> Należy uwzględnić prace dyplomowe ze wszystkich poziomów i form studiów na ocenianym kierunku z ostatnich dwóch lat poprzedzających rok, w którym przeprowadzana jest ocena. W przypadku, gdy łączna liczba absolwentów z ostatnich dwóch lat przekracza 100 – należy uwzględnić prace dyplomowe ze wszystkich poziomów i form studiów na ocenianym kierunku z ostatniego roku poprzedzającego rok, w którym przeprowadzana jest ocena.

**Cz. II. Materiały, które należy przygotować do wglądu podczas wizytacji, w tym dodatkowo wskazane przez zespół oceniający PKA, po zapoznaniu się zespołu z raportem samooceny**

1. Wskazane przez zespół oceniający prace egzaminacyjne, pisemne prace etapowe, projekty zrealizowane przez studentów, prace artystyczne z zajęć kierunkowych (z ostatnich dwóch semestrów poprzedzających wizytację).
2. Struktura ocen z egzaminów/zaliczeń ze wskazanych przez zespół oceniający zajęć i sesji egzaminacyjnych (z ostatnich dwóch semestrów poprzedzających wizytację).
3. Dokumentacja dotycząca procesu dyplomowania absolwentów wskazanych przez zespół oceniający.
4. Dokumenty dotyczące organizacji, przebiegu i zaliczania praktyk zawodowych, jeśli praktyki zawodowe są uwzględnione w programie studiów na ocenianym kierunku.
5. Charakterystyka profilu działalności instytucji, z którymi jednostka współpracuje w realizacji programu studiów, a w szczególności tych, w których studenci odbywają praktyki zawodowe, jeśli praktyki zawodowe są uwzględnione w programie studiów na ocenianym kierunku (w formie elektronicznej).
6. Wykaz osiągnięć, których autorami/twórcami/realizatorami lub współautorami/współtwórcami/współrealizatorami są studenci ocenianego kierunku z ostatnich 5 lat poprzedzających rok, w którym prowadzona jest wizytacja (w formie elektronicznej).
7. Informacja o ocenach/akredytacjach kierunku dokonanych przez instytucje zagraniczne lub inne instytucje krajowe oraz opis działań naprawczych i doskonalących podjętych w odpowiedzi na zalecenia tych instytucji (w formie elektronicznej).

Załącznik nr  
do Statutu Polskiej Komisji Akredytacyjnej

## **Szczegółowe kryteria dokonywania oceny programowej**

### **Profil praktyczny**

#### **Kryterium 1. Konstrukcja programu studiów: koncepcja, cele kształcenia i efekty uczenia się**

##### **Standard jakości kształcenia 1.1**

Koncepcja i cele kształcenia są zgodne ze strategią uczelni, mieszczą się w dyscyplinie lub dyscyplinach, do których kierunek jest przyporządkowany, uwzględniają postęp w obszarach działalności zawodowej/gospodarczej właściwych dla kierunku, oraz są zorientowane na potrzeby otoczenia społeczno-gospodarczego, w tym w szczególności zawodowego rynku pracy.

##### **Standard jakości kształcenia 1.2**

Efekty uczenia się są zgodne z koncepcją i celami kształcenia oraz dyscypliną lub dyscyplinami, do których jest przyporządkowany kierunek, opisują, w sposób trafny, specyficzny, realistyczny i pozwalający na stworzenie systemu weryfikacji, wiedzę, umiejętności i kompetencje społeczne osiągnięte przez studentów, a także odpowiadają właściwemu poziomowi Polskiej Ramy Kwalifikacji oraz profilowi praktycznemu.

##### **Standard jakości kształcenia 1.2a**

Efekty uczenia się w przypadku kierunków studiów przygotowujących do wykonywania zawodów, o których mowa w art. 68 ust. 1 ustawy zawierają pełny zakres ogólnych i szczegółowych efektów uczenia się zawartych w standardach kształcenia określonych w rozporządzeniach wydanych na podstawie art. 68 ust. 3 ustawy.

##### **Standard jakości kształcenia 1.2b**

Efekty uczenia się w przypadku kierunków studiów kończących się uzyskaniem tytułu zawodowego inżyniera lub magistra inżyniera zawierają pełny zakres efektów, umożliwiających uzyskanie kompetencji inżynierskich, zawartych w charakterystykach drugiego stopnia określonych w przepisach wydanych na podstawie art. 7 ust. 3 ustawy z dnia 22 grudnia 2015 r. o Zintegrowanym Systemie Kwalifikacji (Dz. U. z 2018 r. poz. 2153 i 2245).

#### **Kryterium 2. Realizacja programu studiów: treści programowe, harmonogram realizacji programu studiów oraz formy i organizacja zajęć, metody kształcenia, praktyki zawodowe, organizacja procesu nauczania i uczenia się**

##### **Standard jakości kształcenia 2.1**

Treści programowe są zgodne z efektami uczenia się oraz uwzględniają aktualną wiedzę i jej zastosowania z zakresu dyscypliny lub dyscyplin, do których kierunek jest przyporządkowany, normy i zasady, a także aktualny stan praktyki w obszarach działalności zawodowej/gospodarczej oraz zawodowego rynku pracy właściwych dla kierunku.

### **Standard jakości kształcenia 2.1a**

Treści programowe w przypadku kierunków studiów przygotowujących do wykonywania zawodów, o których mowa w art. 68 ust. 1 ustawy obejmują pełny zakres treści programowych zawartych w standardach kształcenia określonych w rozporządzeniach wydanych na podstawie art. 68 ust. 3 ustawy.

### **Standard jakości kształcenia 2.2**

Harmonogram realizacji programu studiów oraz formy i organizacja zajęć, a także liczba semestrów, liczba godzin zajęć prowadzonych z bezpośrednim udziałem nauczycieli akademickich lub innych osób prowadzących zajęcia i szacowany nakład pracy studentów mierzony liczbą punktów ECTS, umożliwiającą studentom osiągnięcie wszystkich efektów uczenia się.

### **Standard jakości kształcenia 2.2a**

Harmonogram realizacji programu studiów oraz formy i organizacja zajęć, a także liczba semestrów, liczba godzin zajęć prowadzonych z bezpośrednim udziałem nauczycieli akademickich lub innych osób prowadzących zajęcia i szacowany nakład pracy studentów mierzony liczbą punktów ECTS w przypadku kierunków studiów przygotowujących do wykonywania zawodów, o których mowa w art. 68 ust. 1 ustawy są zgodne z regułami i wymaganiami zawartymi w standardach kształcenia określonych w rozporządzeniach wydanych na podstawie art. 68 ust. 3 ustawy.

### **Standard jakości kształcenia 2.3**

Metody kształcenia są zorientowane na studentów, motywują ich do aktywnego udziału w procesie nauczania i uczenia się oraz umożliwiają studentom osiągnięcie efektów uczenia się, w tym w szczególności umożliwiają przygotowanie do działalności zawodowej w obszarach zawodowego rynku pracy właściwych dla kierunku.

### **Standard jakości kształcenia 2.4**

Program praktyk zawodowych, organizacja i nadzór nad ich realizacją, dobór miejsc odbywania oraz środowisko, w którym mają miejsce, w tym infrastruktura, a także kompetencje opiekunów zapewniają prawidłową realizację praktyk oraz osiągnięcie przez studentów efektów uczenia się, w szczególności tych, które są związane z przygotowaniem zawodowym.

### **Standard jakości kształcenia 2.4a**

Program praktyk zawodowych, organizacja i nadzór nad ich realizacją, dobór miejsc odbywania oraz środowisko, w którym mają miejsce, w tym infrastruktura, a także kompetencje opiekunów, w przypadku kierunków studiów przygotowujących do wykonywania zawodów, o których mowa w art. 68 ust. 1 ustawy są zgodne z regułami i wymaganiami zawartymi w standardach kształcenia określonych w rozporządzeniach wydanych na podstawie art. 68 ust. 3 ustawy.

### **Standard jakości kształcenia 2.5**

Organizacja procesu nauczania zapewnia efektywne wykorzystanie czasu przeznaczonego na nauczanie i uczenie się oraz weryfikację i ocenę efektów uczenia się.



### **Standard jakości kształcenia 2.5a**

Organizacja procesu nauczania i uczenia się w przypadku kierunków studiów przygotowujących do wykonywania zawodów, o których mowa w art. 68 ust. 1 ustawy jest zgodna z regułami i wymaganiami w zakresie sposobu organizacji kształcenia zawartymi w standardach kształcenia określonych w rozporządzeniach wydanych na podstawie art. 68 ust. 3 ustawy

### **Kryterium 3. Przyjęcie na studia, weryfikacja osiągnięcia przez studentów efektów uczenia się, zaliczanie poszczególnych semestrów i lat oraz dyplomowanie**

#### **Standard jakości kształcenia 3.1**

Stosowane są formalnie przyjęte i opublikowane, spójne i przejrzyste warunki przyjęcia kandydatów na studia, umożliwiające właściwy dobór kandydatów, zasady progresji studentów i zaliczania poszczególnych semestrów i lat studiów, w tym dyplomowania, uznawania efektów i okresów uczenia się oraz kwalifikacji uzyskanych w szkolnictwie wyższym, a także potwierdzania efektów uczenia się uzyskanych w procesie uczenia się poza systemem studiów.

#### **Standard jakości kształcenia 3.2**

System weryfikacji efektów uczenia się umożliwia monitorowanie postępów w uczeniu się oraz rzetelną i wiarygodną ocenę stopnia osiągnięcia przez studentów efektów uczenia się, a stosowane metody weryfikacji i oceny są zorientowane na studenta, umożliwiają uzyskanie informacji zwrotnej o stopniu osiągnięcia efektów uczenia się oraz motywują studentów do aktywnego udziału w procesie nauczania i uczenia się, jak również pozwalają na sprawdzenie i ocenę wszystkich efektów uczenia się, w tym w szczególności opanowania umiejętności praktycznych i przygotowania do prowadzenia działalności zawodowej w obszarach zawodowego rynku pracy właściwych dla kierunku.

#### **Standard jakości kształcenia 3.2a**

Metody weryfikacji efektów uczenia się w przypadku kierunków studiów przygotowujących do wykonywania zawodów, o których mowa w art. 68 ust. 1 ustawy są zgodne z regułami i wymaganiami zawartymi w standardach kształcenia określonych w rozporządzeniach wydanych na podstawie art. 68 ust. 3 ustawy.

#### **Standard jakości kształcenia 3.3**

Prace etapowe i egzaminacyjne, projekty studenckie, dzienniki praktyk, prace dyplomowe, studenckie osiągnięcia naukowe/artystyczne lub inne związane z kierunkiem studiów, jak również udokumentowana pozycja absolwentów na rynku pracy lub ich dalsza edukacja potwierdzają osiągnięcie efektów uczenia się.

### **Kryterium 4. Kompetencje, doświadczenie, kwalifikacje i liczebność kadry prowadzącej kształcenie oraz rozwój i doskonalenie kadry**

#### **Standard jakości kształcenia 4.1**

Kompetencje i doświadczenie, kwalifikacje oraz liczba nauczycieli akademickich i innych osób prowadzących zajęcia ze studentami zapewniają prawidłową realizację zajęć oraz osiągnięcie przez studentów efektów uczenia się.

#### **Standard jakości kształcenia 4.1a**

Kompetencje i doświadczenie oraz kwalifikacje nauczycieli akademickich i innych osób prowadzących zajęcia ze studentami w przypadku kierunków studiów przygotowujących do wykonywania zawodów, o których mowa w art. 68 ust. 1 ustawy są zgodne z regułami i wymaganiami zawartymi w standardach kształcenia określonych w rozporządzeniach wydanych na podstawie art. 68 ust. 3 ustawy.

#### **Standard jakości kształcenia 4.2**

Polityka kadrowa zapewnia dobór nauczycieli akademickich i innych osób prowadzących zajęcia, oparty o transparentne zasady i umożliwiający prawidłową realizację zajęć, uwzględnia systematyczną ocenę kadry prowadzącej kształcenie, przeprowadzaną z udziałem studentów, której wyniki są wykorzystywane w doskonaleniu kadry, a także stwarza warunki stymulujące kadrę do ustawicznego rozwoju.

### **Kryterium 5. Infrastruktura i zasoby edukacyjne wykorzystywane w realizacji programu studiów oraz ich doskonalenie**

#### **Standard jakości kształcenia 5.1**

Infrastruktura dydaktyczna, biblioteczna i informatyczna, wyposażenie techniczne pomieszczeń, środki i pomoce dydaktyczne, zasoby biblioteczne, informacyjne oraz edukacyjne, a także infrastruktura innych podmiotów, w których odbywają się zajęcia są nowoczesne, umożliwiają prawidłową realizację zajęć i osiągnięcie przez studentów efektów uczenia się, w tym opanowanie umiejętności praktycznych i przygotowania do prowadzenia działalności zawodowej w obszarach zawodowego rynku pracy właściwych dla kierunku, jak również są dostosowane do potrzeb osób z niepełnosprawnością, w sposób zapewniający tym osobom pełny udział w kształceniu.

#### **Standard jakości kształcenia 5.1a**

Infrastruktura dydaktyczna uczelni, a także infrastruktura innych podmiotów, w których odbywają się zajęcia w przypadku kierunków studiów przygotowujących do wykonywania zawodów, o których mowa w art. 68 ust. 1 ustawy są zgodne z regułami i wymaganiami zawartymi w standardach kształcenia określonych w rozporządzeniach wydanych na podstawie art. 68 ust. 3 ustawy.

#### **Standard jakości kształcenia 5.2**

Infrastruktura dydaktyczna, biblioteczna i informatyczna, wyposażenie techniczne pomieszczeń, środki i pomoce dydaktyczne, zasoby biblioteczne, informacyjne, edukacyjne podlegają systematycznym przeglądom, w których uczestniczą studenci, a wyniki tych przeglądów są wykorzystywane w działaniach doskonalących.

### **Kryterium 6. Współpraca z otoczeniem społeczno-gospodarczym w konstruowaniu, realizacji i doskonaleniu programu studiów oraz jej wpływ na rozwój kierunku**

#### **Standard jakości kształcenia 6.1**

Prowadzona jest współpraca z otoczeniem społeczno-gospodarczym, w tym z pracodawcami, w konstruowaniu programu studiów, jego realizacji oraz doskonaleniu.

## **Standard jakości kształcenia 6.2**

Relacje z otoczeniem społeczno-gospodarczym w odniesieniu do programu studiów i wpływ tego otoczenia na program i jego realizację podlegają systematycznym ocenom, z udziałem studentów, a wyniki tych ocen są wykorzystywane w działaniach doskonalących.

## **Kryterium 7. Warunki i sposoby podnoszenia stopnia umiędzynarodowienia procesu kształcenia na kierunku**

### **Standard jakości kształcenia 7.1**

Zostały stworzone warunki sprzyjające umiędzynarodowieniu kształcenia na kierunku, zgodnie z przyjętą koncepcją kształcenia, to jest nauczyciele akademicy są przygotowani do nauczania, a studenci do uczenia się w językach obcych, wspierana jest międzynarodowa mobilność studentów i nauczycieli akademickich, a także tworzona jest oferta kształcenia w językach obcych, co skutkuje systematycznym podnoszeniem stopnia umiędzynarodowienia i wymiany studentów i kadry.

### **Standard jakości kształcenia 7.2**

Umiędzynarodowienie kształcenia podlega systematycznym ocenom, z udziałem studentów, a wyniki tych ocen są wykorzystywane w działaniach doskonalących.

## **Kryterium 8. Wsparcie studentów w uczeniu się, rozwoju społecznym, naukowym lub zawodowym i wejściu na rynek pracy oraz rozwój i doskonalenie form wsparcia**

### **Standard jakości kształcenia 8.1**

Wsparcie studentów w procesie uczenia się jest wszechstronne, przybiera różne formy, adekwatne do efektów uczenia się, uwzględnia zróżnicowane potrzeby studentów, sprzyja rozwojowi społecznemu i zawodowemu studentów poprzez zapewnienie dostępności nauczycieli akademickich, pomoc w procesie uczenia się i osiągnięciu efektów uczenia się oraz w przygotowaniu do prowadzenia działalności zawodowej w obszarach zawodowego rynku pracy właściwych dla kierunku, motywuje studentów do osiągania bardzo dobrych wyników uczenia się, jak również zapewnia kompetentną pomoc pracowników administracyjnych w rozwiązywaniu spraw studenckich.

### **Standard jakości kształcenia 8.2**

Wsparcie studentów w procesie uczenia się podlega systematycznym przeglądom, w których uczestniczą studenci, a wyniki tych przeglądów są wykorzystywane w działaniach doskonalących.

## **Kryterium 9. Publiczny dostęp do informacji o programie studiów, warunkach jego realizacji i osiągniętych rezultatach**

### **Standard jakości kształcenia 9.1**

Zapewniony jest publiczny dostęp do aktualnej, kompleksowej, zrozumiałej i zgodnej z potrzebami różnych grup odbiorców informacji o programie studiów i realizacji procesu nauczania i uczenia się na kierunku oraz o przyznawanych kwalifikacjach, warunkach przyjęcia na studia i możliwościach dalszego kształcenia, a także o zatrudnieniu absolwentów.

### **Standard jakości kształcenia 9.2**

Zakres przedmiotowy i jakość informacji o studiach podlegają systematycznym ocenom, w których uczestniczą studenci i inni odbiorcy informacji, a wyniki tych ocen są wykorzystywane w działaniach doskonalących.

### **Kryterium 10. Polityka jakości, projektowanie, zatwierdzanie, monitorowanie, przegląd i doskonalenie programu studiów**

#### **Standard jakości kształcenia 10.1**

Zostały formalnie przyjęte i są stosowane zasady projektowania, zatwierdzania i zmiany programu studiów oraz prowadzone są systematyczne oceny programu studiów oparte o wyniki analizy wiarygodnych danych i informacji, z udziałem interesariuszy wewnętrznych, w tym studentów oraz zewnętrznych, mające na celu doskonalenie jakości kształcenia.

#### **Standard jakości kształcenia 10.2**

Jakość kształcenia na kierunku podlega cyklicznym zewnętrznym ocenom jakości kształcenia, których wyniki są publicznie dostępne i wykorzystywane w doskonaleniu jakości.